

Rueil

Le magazine municipal
d'information
de Rueil-Malmaison

INFOS

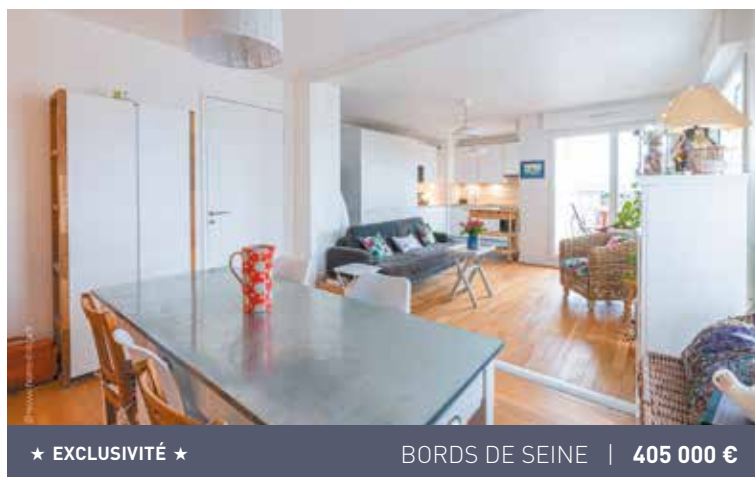
N°412

JOYEUX NOËL !





Maison style Loft, 6 pièces, 3 chambres, 217 m².
Honoraires charge vendeur. DPE D/B.



Appartement, 3 pièces, 1 chambre, 60 m².
Honoraires charge vendeur. DPE C/C.



Maison traditionnelle, 6 pièces, 4 chambres, 109 m².
Honoraires charge acquéreur 3%. DPE E/E.



Maison de ville, 6 pièces, 4 chambres, 145 m².
Honoraires charge vendeur. DPE D/D.





13

Ma ville

- 4 Rendez-vous**
- 5 Le mot du maire**
- 6 Album**
- 9 Cultes**
 - L'exception culturelle rueilloise
- 10 Écoquartier**
 - Les enjeux de la transition écologique
 - Le quartier « éco » salué par le ministre de la Transition écologique
- 13 Prévention**
 - Les parents d'ados s'interrogent
- 15 Éducation**
 - La réussite est dans le PRE
- 16 Solidarité**
 - L'aide toute l'année
 - Participez à la Nuit de la solidarité
- 19 Conseil municipal**
 - Les grandes lignes du budget 2024
- 21 Tribunes des groupes n'appartenant pas à la majorité**



15

Ma vie à Rueil

- 22 Dossier de Noël**
 - Parce que Noël sera toujours Noël !
 - Jeunes pousses et vieux croûtons
- 29 Culture**
 - Les campagnes d'Italie... en papier peint
- 30 En bref**
- 35 L'instant jeunes**
 - Agir contre le harcèlement scolaire
- 36 Sport**
 - Le club de foot de Rueil fait sa révolution !
- 37 Nouveauté**
 - Entre le tennis et le squash, voici le « padel » !
- 39 Histoire**
 - Rueil célèbre ses célébrités
- 40 La faune et la flore d'ici**
- 41 Gens d'ici**
- 42 Le carnet**



37



LE MAGAZINE MUNICIPAL D'INFORMATIONS DE RUEIL-MALMAISON • Hôtel de Ville : 13 bd Foch, 92501 Rueil-Malmaison Cedex
 Tél. : 01 47 32 65 65 • **Directeur de la publication** : Patrick Ollier • **Rédactrice en chef** : A.-M. Conté
 • **Rédaction** : A.-M. Conté, M. Deret, S. Gauthier, M. Huby, B. Scred • **Photos** : P. Martinez, C. Soresto
 • **Conception, réalisation** : @agencescoopcommunication
 14255 MEP • **Imprimerie** : Groupe Morault • **Régie publicitaire** : C.M.P. : 7 quai Gabriel Péri, 94340 Joinville-le-Pont – Tél. : 01 45 14 14 40 ou 06 69 62 09 97 – Dépôt légal : 4^e trimestre 2023. Imprimé sur du papier issu de forêts gérées durablement. • **Couverture** : @Agence Scoop Communication



Téléthon 2023 : une édition qui compte sur vous !

Pour cette nouvelle édition du Téléthon, plusieurs animations vous sont proposées **le samedi 9 décembre**. Place Tranape, de 14h à 19h, des associations rueilloises (Musicaccord, Odyssees musicales, HSM, Bethel Gospel Choir) viendront donner le « la » sur le podium. Vous pourrez aussi déguster crêpes et galettes sur le stand de l'Amicale des Bretons de Rueil : les profits seront reversés au Téléthon et une urne permettra de collecter les dons supplémentaires.

À 18h30 aura lieu le tirage au sort de la tombola. À gagner, entre autres : un maillot de l'équipe de France de rugby dédié par 11 joueurs, 3 paires de lunettes solaires, 10 entrées d'aquagym, un abonnement d'un an à tous les matchs du RAC Basket à Rueil, 10 places de cinéma à l'Ariel... Vous avez jusqu'au 9 décembre pour acheter vos billets de tombola, auprès des équipes de M'Danse Studio présentes sur les marchés (Buzenval le vendredi, Jean-Jaurès les mardi et samedi, Michel-Ricard le samedi, les Godardes les mercredi et dimanche) ou en contactant directement l'association (mdanse.studio@yahoo.com ou Joël au 06 10 20 67 23).

Au gymnase des Buissonnets, plusieurs rendez-vous sont programmés de 13h à 18h : atelier maquillage proposé par l'association Tendre la main, jeux sur la philatélie avec l'Association philatélique de Rueil, démonstrations sportives (boxe, cross-fit, zumba, hip-hop, afro-fusion...) par M'Danse Studio et AJIR. Les enfants pourront également s'essayer à un parcours de motricité. Le ticket d'entrée est de 5 euros et une urne sera à disposition pour les dons. Les fonds collectés (recettes et dons) seront reversés à l'AFM Téléthon. Bon à savoir : la boucherie Callu, présente sur les marchés Jaurès (samedi matin) et des Godardes (dimanche matin), rendra des plaques de concours agricoles au profit du Téléthon. On vous attend nombreux pour faire monter la cagnotte du Téléthon !

+d'infos

Téléthon – samedi 9 décembre
Place Tranape et gymnase des
Buissonnets (31 rue Henri-Dunant)

>9
déc.



>14
et 16
déc.

Noël en musique

Comme chaque année, l'équipe du conservatoire à rayonnement régional (CCR), sous la direction de Fabrice Brunaud, vous offre deux moments de musique festifs et conviviaux, histoire d'attendre en douceur la venue du père Noël. **Le 14 décembre** d'abord, l'église Saint-Pierre-Saint-Paul vous donne rendez-vous pour assister au concert de l'orchestre symphonique des étudiants. Au programme de ce Prélude à Noël : l'ouverture d'*Egmont* de Beethoven, suivie de deux pièces de Mendelssohn, le 2^e *Concerto pour violon* par Yair Benaim, professeur au CRR et la 4^e *Symphonie*, dite « italienne », une œuvre de jeunesse particulièrement ardue techniquement pour les instruments à cordes. **Le 16 décembre** ensuite, sur le parvis de l'église Saint-Pierre-Saint-Paul, retrouvez les traditionnels Cuivres de Noël, qui réunissent les élèves de tous niveaux, soit une soixantaine d'instruments ! Vous pourrez écouter plusieurs arrangements, dont des chants anglophones et des nouveautés du répertoire des fêtes de fin d'année.

+d'infos

- Prélude à Noël – 14 décembre – Église Saint-Pierre-Saint-Paul À 20h (un conseil : pensez à arriver tôt, vers 19h30, pour être sûr d'avoir une place assise) – Bon à savoir : concert redonné le 15 décembre à 20h à la salle des fêtes de Thoiry, au profit de l'association caritative « Planète Cœur ».
- Cuivres de Noël – 16 décembre – Parvis de l'église À partir de 12h (repli à l'auditorium du CRR en cas de mauvais temps).

Saison littéraire : lecture musicale au programme

Dans le cadre de la saison littéraire, **le mardi 12 décembre, Mathias Malzieu**, chanteur et fondateur du groupe Dionysos, viendra donner de la voix pour présenter son dernier opus, *L'Extraordinaire* (éd. Le livre de poche), qui regroupe l'intégralité de son œuvre. Vous pourrez découvrir ses romans les plus emblématiques, comme *La Mécanique du cœur* ou *Journal d'un vampire en pyjama*. Les irrésistibles Giant Jack, Madeleine, John ou encore Tom Cloudman vous accompagneront au fil des pages et vous feront également découvrir dix nouvelles inédites et autres bonus jubilatoires.

Le mardi 19 décembre, place à **Véronique Ovaldé** pour une autre lecture musicale, celle de son dernier roman. *Fille en colère sur un banc de pierre* (éd. Flammarion) nous embarque sur une île méditerranéenne, dans une tragédie familiale pleine de mystères et décortique les relations familiales, les secrets de famille, les sentiments qui parfois la mettent à mal. L'autrice et conteuse nous livre un dernier roman qu'on a du mal à lâcher.

+d'infos

Rencontres-dédicaces à 19h30
Médiathèque Jacques-Baumel
15-21 boulevard du Maréchal-Foch
Réservations à l'accueil,
au 01 47 14 54 54 ou sur catalogue.
mediatheque-rueilmalmaison.fr



>12
et 19
déc.

Le Temps d'une expo : Gustave Caillebotte à l'honneur

En écho à l'acquisition par le musée d'Orsay, grâce au mécénat exclusif de LVMH, du tableau *Partie de bateau*, ou *Canotier au chapeau haut-de-forme*, et d'une prochaine exposition qui lui sera dédiée, le Temps d'une expo vous invite, **le mercredi 20 décembre à 20h30**, à découvrir ou redécouvrir ce peintre et collectionneur de talent. Une soirée animée par Géraldine Bretault, historienne de l'art que les habitués connaissent bien.

+d'infos

Médiathèque Jacques-Baumel
15-21 boulevard du
Maréchal-Foch
Réservations à l'accueil,
au 01 47 14 54 54 ou sur
catalogue.mediatheque-
rueilmalmaison.fr



>20
déc.

► Défilé aux lampions dans les rues de l'écoquartier.



BONNES FÊTES !

Nous voici déjà presque au seuil d'une nouvelle année. 2023 touche à sa fin et nous pouvons déjà en esquisser un bref bilan.

Pour notre ville, elle aura été synonyme de rugby grâce à la présence des joueurs du XV de France à l'occasion de la Coupe du monde. Même s'ils n'ont pas obtenu le résultat escompté, nous les avons chéris tout au long de leur séjour et de la compétition. À plusieurs reprises, les amateurs du ballon ovale ont pu les rencontrer tandis que, pour les autres, cet événement aura été l'opportunité de découvrir ce sport et les valeurs qu'il véhicule. Leur passage aura laissé des traces car les améliorations que nous avons apportées aux terrains profitent désormais à tous les sportifs rueillois !

Sans qualifier 2023 d'*annus horribilis*, nous pouvons convenir que le contexte est bien morose. La guerre en Ukraine se poursuit (je remercie les nombreux Rueillois qui ont participé aux collectes organisées par la Ville), un nouveau conflit a éclaté en Israël, la crise des énergies a entraîné une forte inflation et, partout sur la planète, les conséquences du changement climatique sont visibles, avec des canicules, des incendies, des inondations...

Cette situation impacte tout le monde. Même notre chère ville de Rueil-Malmaison. En tant que gestionnaires, nous devons y faire face au quotidien. En premier lieu dans l'élaboration du budget, qui pour l'heure n'est pas équilibré. Je vous rappelle que, contrairement à l'État, les communes sont dans l'obligation de voter un budget à l'équilibre. Lors du dernier conseil municipal, nous avons présenté notre rapport d'orientation budgétaire en vue du vote du mois prochain (lire page 19). Malgré tous les efforts économiques réalisés, force est de constater que plusieurs prestations subissent d'importantes augmentations à cause des motifs évoqués. Il faudra donc faire des choix. Je sais que vous comprenez puisque vous êtes confrontés aux mêmes problèmes dans votre propre foyer !

Quant au changement climatique, vous savez que la question nous concerne tous. En tant que Ville, nous menons plusieurs actions au quotidien. Afin de rationaliser notre engagement en la matière, nous avons rédigé un nouveau calendrier, l'Agenda 2030 (téléchargeable sur

villederueil.fr à partir de février), mais surtout nous sommes en train de préparer l'avenir en finalisant les deux grands projets phares de cette décennie : la géothermie (qui entrera le mois prochain dans sa deuxième phase, *Rueil Infos* vous en parlera, ndlr) et l'écoquartier de l'Arsenal.

Le 8 novembre, lors de sa visite, le ministre de la Transition écologique Christophe Béchu (lire pages 10-11) en a fait l'éloge en le citant comme exemple de (re)construction sur une zone déjà artificialisée. J'invite ceux qui ne l'ont pas encore découvert à y faire un tour. Les vacances de Noël sont une bonne occasion pour se balader et redécouvrir la ville : vous y verrez le restaurant panoramique pas encore terminé, la future place Line Renaud avec son miroir d'eau qui, le soir, s'illumine de toutes les couleurs et vous y devinerez, derrière la fresque, l'emplacement de la future halle gourmande.

Pour revenir donc à ce mois de décembre, pour faire des économies, j'ai dû annuler de nombreuses manifestations mais pas celles de Noël car Noël, c'est sacré pour les enfants et les familles ! Nous avons même une nouveauté :

la grande roue qui remplace la patinoire ; laquelle, signe des temps, n'est plus écologique ! Plus que jamais, sachons profiter des instants de la vie avec ceux qui nous sont chers et pensons à donner un peu de notre temps aux autres. La Ville s'en occupe toute l'année (lire pages 16-17) mais la solidarité a besoin de la participation de tous !

En mon nom et au nom du conseil municipal, je vous souhaite un joyeux Noël et de très belles fêtes de fin d'année !

*Bonne fête à tous !
Bian amicalement*

Patrick Ollier
Maire de Rueil-Malmaison
Président de la Métropole du Grand Paris



16 octobre

Le Samsah Cités Caritas 92

C'est dans le cadre de la Semaine de la santé mentale que le Service d'accompagnement médico-social pour adultes handicapés (Samsah) Cités Caritas 92 a été inauguré en présence de Fadila Khattabi, ministre déléguée auprès du ministre des Solidarités et des Familles, chargée des Personnes handicapées, Françoise Roubinet, adjointe au maire à la Santé et au Handicap, Pierre Cazeneuve, député de la 7^e circonscription des Hauts-de-Seine et Jean-François Desclaux, président de Cités Caritas. Avec aujourd'hui une capacité d'accueil de 15 adultes, cette structure aide les plus de 20 ans présentant des troubles de l'autisme ou porteurs d'un handicap psychique à réaliser leurs projets de vie (nous vous en parlerons dans un prochain *Rueil Infos*, ndlr).



27 octobre

Des étoiles plein les yeux

Du 7 octobre au 12 novembre, le cirque Achille Zavatta a dressé son chapiteau au parc de Bords de Seine. Au programme : jongleurs, équilibristes, pôle aérien... et bien sûr clowns. Pour remercier la Ville de l'accueil, le cirque a offert un spectacle à 130 enfants des clubs de jeunes et 240 bambins des accueils de loisirs ainsi qu'à une vingtaine d'enfants du programme de réussite éducative (lire page 15).

30 octobre

On respire (mieux) au Stadium !

Le Stadium est doté désormais du dispositif Inspi'R développé par le groupe Suez. Il s'agit d'une solution inédite permettant de mesurer et améliorer la qualité de l'air. À l'inauguration était présent aux côtés du maire et de ses adjoints, Philippe d'Estaintot et Fatima El Ouasdi, Marc Bonnioux, directeur général de la Relation client chez Suez France. Rappelons que l'amélioration de la qualité de l'air fait partie de l'Agenda 2030 de la Ville.



6 novembre

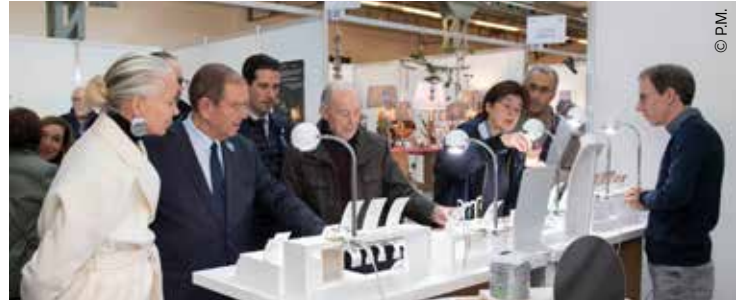
Le nouveau club house du RAC Tennis

Pour fêter la fin des travaux de rénovation du club house, Stéphane Dumas, président du RAC Tennis, a invité le maire, son adjoint aux Sports, Olivier Godon et Gilles Moreton, président de la Fédération française de tennis à un sympathique moment de convivialité.



11 novembre L'art(isanat) à l'honneur

Organisé à l'Atelier Grognard, comme chaque année, par André Vauvert, le Salon de la décoration et de l'artisanat d'art est devenu l'un des événements phares en Île-de-France. De beaux objets ont été exposés et vendus deux jours durant par une cinquantaine de créateurs (céramistes, joailliers, sculpteurs, tapissiers). Le maire, accompagné par plusieurs de ses adjoints, n'a pas manqué de féliciter ni de remercier l'organisateur et les participants.



© P.M.



© P.M.

18 novembre Familles nombreuses

Neuf parents ont reçu la « médaille de l'enfance et des familles ». Créée en 1920, cette distinction honorifique, définie par le Code de l'action sociale et des familles, est décernée aux mères et aux pères de famille qui élèvent (ou ont élevé) au moins quatre enfants. Ce sont Blandine Chancerelle, adjointe au maire aux Affaires sociales, familiales et aux Seniors et Fabienne Monot, conseillère municipale aux Affaires familiales qui ont remis le titre aux familles. Pour l'obtenir, les candidatures doivent être déposées à la mairie. La liste des pièces est indiquée sur service-public.fr.



21 novembre Napoléon en avant-première à l'Ariel

Rueil-Malmaison ne pouvait pas manquer l'occasion de projeter le film événement de Ridley Scott en avant-première. Signe de l'engouement que le personnage suscite, le cinéma a fait salle comble ! Pour l'occasion, les spectateurs, parmi lesquels le maire et nombre d'élus, ont été accueillis par un groupe de reconstitueurs. Même si l'histoire n'est pas tout à fait respectée, ce film contribuera à répandre la légende napoléonienne dans le monde entier. La « Ville impériale » ne peut que s'en réjouir !

22 novembre Des terrains tout neufs et du padel en perspective

Savez-vous que le comité des Hauts-de-Seine de tennis est situé à Rueil-Malmaison et qu'il vient de restructurer le grand hall et ses six terrains de tennis ? Inauguré par Gilles Moretton, président de la Fédération française de tennis, en présence de plusieurs personnalités dont le maire, la rénovation du centre a été financée par la région Île-de-France, le département des Hauts-de-Seine et le comité des Hauts-de-Seine de tennis. En fin de soirée, un projet d'implantation de terrains pour la pratique du padel (lire page 32) a été présenté.



© C.S.



© C.S.

Galerie L'Art en Secret

Expose une nouvelle artiste

AURIA Sculptrice



Vernissage

Samedi 16 et dimanche 17 décembre de
11h à 20h

Galerie ouverte du mercredi au vendredi de 17h à 20h
Samedi et dimanche de 11h à 20h

07 84 32 92 73
Artensecret.com

27 Place de l'Eglise
92500 RUEIL MALMAISON

paix
peace
pax
السلام
שלום

CULTES

L'EXCEPTION CULTUELLE RUEILLOISE

Cela s'est une nouvelle fois vérifié, à l'occasion de la cérémonie interreligieuse des célébrations du 11 Novembre 1918 : l'harmonie cultuelle (relative aux cultes) règne dans notre ville. Retour sur ce moment de partage entre des croyants de toute confession et sur l'origine de cette exception rueilloise. ▶ Sandrine Gauthier

Dans la salle Richelieu où se tenait, comme chaque 11 novembre et chaque 8 mai, la cérémonie interreligieuse, l'assistance était nombreuse et de confessions diverses. Pourtant, les messages portés par les communautés catholique, protestante, israélite (absente pour cause de Shabbat) et musulmane étaient tous tournés vers le même objectif : la paix.

LE RESPECT DES DIFFÉRENCES

De l'avis de tous, c'est en apprenant à mieux connaître la religion de l'autre qu'il est possible de l'accepter afin de vivre ensemble, dans le respect de ses différences. Le texte lu par la communauté protestante, par exemple, était une prière pour la paix, appelant au courage de faire corps tous ensemble, à la solidarité et à la fidélité, en particulier lorsque le doute et l'incompréhension s'installent. « *Nous travaillons à promouvoir la fraternité et la solidarité au sein de nos communautés, car ces valeurs sont essentielles pour bâtir un monde meilleur* », témoigne Nabil Fekih, président de l'association ACFRM qui gère le centre culturel musulman. « *C'est toujours un réel plaisir d'œuvrer ensemble* », confirme Thierry Herrenschmidt, qui participe depuis plus de dix ans à cette cérémonie en

tant que président de l'association cultuelle de l'Église protestante unie de Rueil et Nanterre. « *En partageant ce moment, nous exprimons notre désir d'avoir des relations paisibles* », souligne quant à lui le père Antoine Vairon. Dans son texte, il a tenu à rendre hommage à ceux qui œuvrent pour faire le bien.

UNE INITIATIVE ŒCUMÉNIQUE ET UNIQUE

« *Cela fait plus de vingt ans que s'est manifestée cette envie de nous rassembler entre personnes de confessions religieuses différentes et que le maire a créé le conseil que j'anime* », confie Anne-France Becker. Elle est la référente du conseil consultatif des cultes, l'organisation qui orchestre les cérémonies interreligieuses comme celle du 11 novembre dernier. Il s'agissait au départ d'une initiative œcuménique, c'est-à-dire qu'elle ne concernait que les représentants de la religion chrétienne, les catholiques et les protestants. « *Dans les années 2000 est apparu le désir de pouvoir échanger également avec les représentants des autres religions* », explique Anne-France Becker. C'est ainsi que les présidents d'associations des cultes israélite, musulman, protestant et catholique se réunissent, en mairie, trois ou quatre fois par an. « *Ce qui nous*

donne l'occasion d'une connaissance mutuelle, chaleureuse et respectueuse », ajoute la coordinatrice de ce conseil tout à fait unique. Rafik Temghari, qui en est un membre actif depuis 2016, tient à le souligner : « *La Ville peut être fière car une telle initiative, qui mêle toutes ces valeurs culturelles, religieuses et républicaines, n'existe pas ailleurs. À Rueil, nous sommes les seuls !* »

DES ÉCHANGES AUSSI SOUVENT QUE POSSIBLE

Le pasteur Étienne Rufenacht, l'imam Abdela Sebah, le père Antoine Vairon et le rabbin Mendel Touboul, ainsi que leurs fidèles bien sûr, ont plusieurs occasions de se rencontrer et d'échanger, en plus des deux célébrations républicaines que nous venons d'évoquer. En effet, aussi souvent que possible, chaque communauté invite les autres aux temps forts qui rythment son année : la semaine de la joie chez les catholiques, la fête du temple chez les protestants, la rupture du jeûne chez les musulmans... Sans oublier le festival musical des cultes, organisé par le conseil consultatif des cultes. Tous les deux ans, au printemps, il rassemble les membres de toutes les communautés dans la joie et le bonheur de vivre ensemble.

▼ La cérémonie interreligieuse du 11 Novembre au salon Richelieu



LES ENJEUX DE LA TRANSITION ÉCOLOGIQUE

Le 8 novembre, Christophe Béchu, ministre de la Transition écologique et de la Cohésion des territoires, a fait étape à Rueil-Malmaison dans le cadre de son « tour de France de l'écologie ». Deux heures durant, il a débattu à bâtons rompus de la transition énergétique avec les 300 Rueillois qui s'étaient déplacés à l'Atrium. Compte rendu. ► Anna-Maria Conté

Pour ce chapitre 7 de son « tour de France de l'écologie », le dernier de l'année, Christophe Béchu a répondu à l'invitation de Patrick Ollier de venir échanger à l'Atrium avec les Rueillois au sujet du défi climatique. Avant la conférence, le ministre de la Transition écologique a visité l'écoquartier et les installations de géothermie (lire page 11).

LA PLANIFICATION ÉCOLOGIQUE

Quel est l'objectif de ces différentes étapes dans l'Hexagone ? « *Le but de ce périple est d'aller à la rencontre des citoyens, des élus locaux, des associations et des entreprises pour illustrer les grands axes de la planification écologique mise en place par le Gouvernement, faire émerger les*

réponses du terrain et valoriser les projets qui fonctionnent », a-t-il indiqué à la salle. À l'aide d'un diaporama (téléchargeable sur ecologie.gouv.fr), il a rappelé les conséquences désastreuses de l'augmentation de la température qui, bien au-delà de l'inconfort d'une hausse d'un ou deux degrés que l'on pourrait considérer comme indolore, « *bouleverse la chaîne du vivant* ». Il a souligné la nécessité, sans rien retirer à l'impératif d'agir pour atténuer le réchauffement, de s'y adapter néanmoins, la probabilité d'une élévation en France de la température de l'ordre de « *plus 4 degrés à la fin de ce siècle* » étant considérée comme réaliste par les scientifiques.

Le ministre a également évoqué la stratégie nationale biodiversité 2030 (qui sera présentée par le Gouvernement le 27 novembre

suivant, ndlr), alors que près d'un million d'espèces sont menacées. À propos des mesures à appliquer pour émettre moins de gaz à effet de serre, il a félicité le maire, en tant que président de la Métropole du Grand Paris, pour son action en faveur du climat, évoquant notamment la mise en place de la zone à faibles émissions métropolitaine. Il a également rappelé l'importance de la prise en compte du réchauffement climatique sur les précipitations et les cours d'eau, évoquant cette fois l'action de Patrick Ollier à la tête de l'établissement public territorial de bassin Seine Grands lacs.

LES BONNES IDÉES ENREGISTRÉES

Mais au-delà des présentations, ce sont les citoyens qui, données à la main, ont pointé toute une série de situations « réelles » en attendant des réponses tout aussi pratiques. Les collaborateurs du ministre n'ont pas été en reste : les bonnes idées – des ressourceries au pied des immeubles, l'éducation des jeunes générations, le *soft power* dans les séries télé – ont été enregistrées. Les cas particuliers aussi ont été notés pour être étudiés de près.

Après deux heures d'échanges bien rythmés, la soirée s'est achevée avec la conscience, une fois de plus, que l'on habite tous la même planète et que chaque geste est le bienvenu pour la préserver.



« Le but de ce périple est d'aller à la rencontre des citoyens, des élus locaux, des associations et des entreprises pour illustrer les grands axes de la planification écologique »

Christophe Béchu, ministre de la Transition écologique et de la Cohésion des territoires

▼ Plus de 300 Rueillois sont venus débattre avec le ministre.





LE QUARTIER « ÉCO » SALUÉ PAR LE MINISTRE DE LA TRANSITION ÉCOLOGIQUE

C'était le deal. Avant la conférence à l'Atrium (lire page 10), le maire a fait visiter au ministre de la Transition écologique l'écoquartier et les installations de géothermie. Malgré la nuit, Christophe Béchu s'est bien rendu compte des atouts de cette nouvelle centralité urbaine qui conjugue tous les enjeux de la planification écologique : mieux se déplacer, mieux se loger, mieux préserver les écosystèmes... Il a apprécié tout spécialement l'action de (re)construction sur une zone déjà artificialisée. Quant à la géothermie, quoi de mieux qu'une énergie renouvelable, locale, respectueuse de l'environnement, associant performance énergétique et économique ? Rappelons que 8 000 équivalents-logements ont déjà été raccordés, sur les 12 000 prévus au terme du projet !

RUEIL-MALMAISON, DEUX FOIS PREMIÈRE DE LA CLASSE

Selon la société Kermap et sa plateforme nosvillesvertes.fr, Rueil (39 %) est en tête des communes moyennes (entre 50 000 et 100 000 habitants) les plus arborées, devant Versailles et Antibes. L'aménagement des villes est l'un des grands chantiers des années à venir, pour supporter les fortes chaleurs liées au changement climatique. Une étude de la revue scientifique *The Lancet* (parue en février 2023) estime qu'un tiers des décès attribuables à la chaleur l'été pourraient être évités si l'on plantait plus d'arbres.

Autre palmarès, Rueil compte le plus de points publics de recharge électrique pour 1000 habitants. C'est *Forbes Magazine* qui l'atteste. En mai dernier, la France passait la barre des 100 000 points de charge publics pour véhicules électriques, ce qui la plaçait sur la deuxième marche du podium européen, derrière les Pays-Bas et devant l'Allemagne. Mais au-delà du symbole qu'il représente, et de la dynamique qu'il souligne, ce chiffre masque de fortes disparités entre les régions et les villes.





A LA LUCARNE

DE L'IMMOBILIER

BIEN ESTIMÉ, BIEN VENDU !

ESTIMATION OFFERTE

alalucarne-rueil.com

 **01 87 20 00 28**



795 000 €
Maison non mitoyenne
3 chambres, terrain 457m²
garage, surélévation possible.
DPE : D - N° 83878



EXCLUSIVITE - 468 000 €
Triangle d'or proche RER
Duplex 67,05m² Carrez, 83,25m²
au sol. Dernier étage, 2/3 ch,
bureau, parking.
DPE : E - N° 83232



1 095 000 €
Plateau Mont Valérien
Maison 4 chambres, garage,
sur terrain 399m².
DPE : E - N° 83936



728 000 €
Côteaux Mont Valérien
Maison non mitoyenne,
terrain 586m². Possibilités
d'agrandissement.
DPE : D - N° 83910



330 000 €
Entre centre ville et RER
Maison 46m², 1 ch., surélévation
possible 20m², parking en sus.
DPE : Non soumis - N° 83867



510 000 €
Proche centre-ville
Appartement 75m² - 2 chambres,
loggia, cave et box.
DPE : D - N° 83057



717 600 €
Buzenvall
Maison non mitoyenne à rénover,
terrain 645m², garage.
DPE : G - N° 83922



695 000 €
Centre ville
Duplex 113m², 3 ch., asc.,
dernier étage, balcon, cave, box.
DPE : D - N° 82131



1 100 000 €
Proche centre-ville
Maison 7 pièces
sur terrain 824m².
DPE : E - N° 83642



895 000 €
Coteaux proche centre ville
Maison de ville non mitoyenne,
5 chambres et un bureau.
DPE : C - N° 83668



655 200 €
Plateau Mont-Valérien
Maison 100m² avec sous-sol
sur terrain de 318m². A rénover.
DPE : NC - N° 83923



EXCLUSIVITE - 439 000 €
Bords de Seine, La Malmaison.
Appartement 59m², 2 ch.,
parking dans résidence de 2020.
DPE : B - N° 83640



915 000 €
Centre ville et RER à pied
Maison 5/6 pièces, 3 ch., bureau
sur terrain 297m², box, cave.
DPE : D - N° 83774



289 000 €
Hauts de Rueil
Appartement 64m², ascenseur,
1 ch., 2 balcons parking et cave.
DPE : F - N° 83682



1 050 000 €
Buzenvall
Maison récente, 4 chambres,
sous-sol total, garage.
DPE : C - N° 83787

NOUS VOUS SOUHAITONS DE TRÈS BELLES FÊTES !



Philippe Carrier



Marie Morlet



Isabelle Chassany



Corinne Barreau

LES PARENTS D'ADOS S'INTERROGENT

Le 21 novembre, ils étaient une centaine à participer à la dernière séance de l'École des familles, qui s'est tenue à l'auditorium de la médiathèque. Le thème de la soirée : les addictions. Retour sur une rencontre très instructive. ▶ **Anna-Maria Conté**

▼ Les explications du docteur Rolland

Comment les parents luttent-ils contre les addictions de leurs enfants ? Sorties interdites, limitation du temps passé sur le téléphone ou internet, notifications..., chacun y va de sa méthode. Mais laquelle est la bonne ? Le sujet est complexe et, pour l'illustrer, la Ville a demandé au docteur Franck Rolland, médecin psychiatre* et psychologue, d'animer le débat.

DES PATHOLOGIES CÉRÉBRALES

Qu'est-ce qu'une addiction ? « *D'un point de vue scientifique et médical, les addictions sont des pathologies cérébrales définies par une dépendance à une substance – le tabac, l'alcool, les drogues... – ou une activité – les jeux, mais aussi le sport, le travail, etc.* », a indiqué le docteur en présentant son PowerPoint. La prise en charge spécifique des adolescents dans les services spécialisés en addictologie est relativement récente. En effet, les connaissances acquises sur les adultes ne se révèlent pas toujours adaptées aux problématiques de l'adolescence. Les études sur le cerveau ont montré que les jeunes (jusqu'à 25 ans) sont dotés de mécanismes de contrôle moins développés que les adultes, les expériences qu'ils font pourraient s'imprimer de manière plus forte dans leur mémoire et ainsi favoriser l'apparition de problèmes d'addiction. D'où la nécessité de prévenir.

UN SUIVI PSYCHOLOGIQUE

L'analyse de chaque type d'addiction a permis aux parents d'identifier les pratiques de leurs enfants. Ce qui est apparu dès leurs interventions, ce sont surtout leurs craintes vis-à-vis des jeux vidéo et des réseaux sociaux. En termes clairs et dépourvus du jargon médical, le docteur Rolland les a rassurés en leur indiquant que si les résultats



scolaires sont bons et que l'ado reste sociable, il faut le laisser profiter de son plaisir. En revanche, leur rôle en tant que « personnes ressources » consiste à l'accompagner dans la compréhension de ses émotions, sans hésiter à se faire, à leur tour, aider par un superviseur, par exemple le médecin traitant, qui serait mieux à même de diriger le jeune vers une solution à laquelle il n'est pas encore préparé, comme un suivi psychologique. Une soirée d'échanges très constructifs, agrémente par les saynètes des « As des twists »,

l'équipe d'improvisation de l'Avant-Scène, et que le public s'est dit prêt à renouveler. « *Vous allez certainement poursuivre ces rencontres l'an prochain avec mon successeur, Sébastien Le Thuaut* », a conclu Emmanuel Bartier, responsable du conseil local de sécurité et de prévention de la délinquance (lire encadré), en annonçant son départ à la retraite.

* Des Hôpitaux de Paris et à la clinique MGEN de Rueil-Malmaison

L'ÉCOLE DES FAMILLES

Mis en place par le maire, ce dispositif propose des temps d'échanges avec les parents des élèves scolarisés à Rueil (primaire et secondaire) sur des thématiques liées à l'adolescence, choisies en concertation avec les chefs d'établissement et les parents d'élèves. « *L'objectif de l'École des familles est d'informer, sensibiliser les parents et de leur donner des clés pour réagir face aux éventuels débordements de l'adolescence* », explique Denis Gabriel, adjoint au maire à la Sécurité. « *Cela permet également de libérer la parole des jeunes ainsi qu'au sein des familles, entre parents et enfants, et de faciliter la mise en relation avec des professionnels* », ajoute Martine Mayet, adjointe au maire à l'Éducation.

Au repos pendant la crise sanitaire, l'École des familles (l'un des outils du conseil local de sécurité et de prévention de la délinquance) a repris du service en 2023. Depuis, plus de 180 parents y ont participé.



E. Leclerc 
RUEIL-MALMAISON



**COMMANDEZ
VOTRE REPAS
DE FÊTES**

DANS VOTRE MAGASIN
OU SUR WWW.TRAITEUR.LECLERC
OU EN FLASHANT CE QR CODE



*Préparez les fêtes avec
vos rayons traditionnels*

DÉCOUVREZ

la sélection de fin d'année sur www.traiteur.leclerc et en magasin

COMPOSEZ

votre menu et commandez en magasin et en ligne

RETIREZ

votre commande en magasin

VOTRE MAGASIN SERA OUVERT TOUS LES DIMANCHES DE DÉCEMBRE !

58 AVENUE DE FOUILLEUSE - 92500 RUEIL MALMAISON
TÉL: 01 47 10 04 50

 E.LECLERC RUEIL
 @E.LECLERC_RUEIL

TOUT CE QUI COMPTE POUR VOUS EXISTE À PRIX E.LECLERC

LA RÉUSSITE EST DANS LE PRE

La Ville a toujours fait de l'éducation, et notamment de l'accompagnement des enfants et des jeunes en difficulté, une priorité. Ainsi, pour l'année scolaire 2023-24, en dépit d'un contexte budgétaire contraint, elle a choisi de renouveler le programme de réussite éducative (PRE, lire Rueil Infos de septembre, page 28). Éclairage sur un dispositif qui le mérite. ▶ Sandrine Gauthier



© Adobe Stock

Rattaché à la direction de l'Éducation et géré par la coordinatrice Claire Chappé, le programme de réussite éducative (PRE) a pour objectif de favoriser la réussite scolaire et de promouvoir l'égalité des chances des écoliers. « *Au vu des résultats concrets pour les enfants et des retours positifs des parents et des enseignants, le maire a décidé de poursuivre ce dispositif (lire encadré) et de prendre en charge son financement* », rappelle Martine Mayet, adjointe au maire à l'Éducation.

ORIENTER LES FAMILLES

Le PRE permet de prendre en compte la globalité de l'environnement de l'enfant (de 2 à 16 ans), y compris sa situation familiale. « *Il est aussi un moyen pour orienter les familles vers les dispositifs de droit commun et offrir un accompagnement socio-éducatif*, explique Claire Chappé. *L'orientation se fait par les travailleurs sociaux du CCAS ou les directeurs d'école. Il s'agit de familles démunies, parfois hébergées dans les hôtels sociaux ou ayant des difficultés avec la langue française.* » La dématérialisation des démarches administra-

tives n'étant pas évidente pour tous, en 2023, le PRE a aidé plus de 80 familles à actualiser leurs droits afin qu'elles deviennent plus autonomes.

L'OUVERTURE CULTURELLE

La mission du PRE est aussi de permettre à ces familles de profiter des activités culturelles et sportives. « *La culture comme le sport sont des vecteurs d'intégration et de cohésion sociale importants*, constate Sophie Gourévitch, à la tête de la direction de l'Éducation et de l'Enfance. *Malheureusement, avec l'inflation des prix, les familles se renferment.* » C'est pourquoi, le mercredi, des sorties leur sont proposées : expositions à l'Atelier Grogard, activités à la médiathèque, etc. « *Cela favorise l'appropriation de la langue française et permet aux familles éloignées de la culture de découvrir l'histoire, l'art, etc.* », poursuit Martine Mayet. Une quinzaine de sorties ont été organisées durant l'année scolaire 2022-2023, en partenariat avec le service Prévention-Médiation, le pôle Culture et d'autres. Les enfants accompagnés par le PRE partent rarement en vacances. Aussi, les associations PEP 92 et Lions Club leur réservent quelques places dans leurs séjours d'été. Cette année, 14 enfants sont partis prendre l'air en Normandie et en Bretagne.

DES RÉUNIONS PLURIDISCIPLINAIRES

Le travail en réseau et en partenariat est un autre aspect important du PRE. Claire Chappé s'appuie sur différents acteurs : Éducation nationale, associations caritatives, associations de soutien scolaire et de cours de français, structures

sociales, espaces socio-culturels, médiathèque, CCAS, etc. Le PRE travaille aussi avec des structures médico-sociales comme le CMP (Centre médico-psychologique) ou le CMPP (Centre médico-pédagogique et psychologique) afin d'orienter les familles et les enfants en fonction de leurs besoins. Six fois par an en moyenne, des réunions pluridisciplinaires se tiennent pour évoquer la situation d'enfants dits « vulnérables » (avec l'accord des familles). Les membres de cette réunion sont soumis à la discrétion et au secret professionnel.

DES VISITES À DOMICILE

« *En France, l'instruction est obligatoire pour tous les enfants de 3 à 16 ans mais, à certaines conditions et avec l'autorisation de l'Éducation nationale, les familles peuvent demander à pratiquer l'école à la maison* », rappelle la coordinatrice du PRE, qui a en charge le contrôle de l'instruction en famille (IEF). Ces conditions sont : maladie ou phobie scolaire diagnostiquée, situation de handicap, pratique intensive d'activités sportives ou artistiques, itinérance de la famille, éloignement géographique de tout établissement public, etc. Dans ce cadre, Claire Chappé effectue des visites à domicile pour s'assurer du bien-être de l'enfant, du maintien d'activités sportives ou culturelles et de lien social. En 2022, elle a réalisé 13 visites.

À l'origine, le financement du PRE était assuré par l'État dans le cadre de sa politique de cohésion sociale. En 2015, quand Rueil-Malmaison est sorti de la géographie prioritaire de la politique de la ville, la municipalité a choisi de maintenir le dispositif et de l'élargir à d'autres quartiers.

La coordinatrice du programme de réussite éducative (PRE) se tient à votre disposition par téléphone au 06 26 31 97 97.

L'AIDE TOUTE L'ANNÉE

L'esprit de fête et l'ambiance réconfortante de Noël sont propices à se tourner vers les autres, ceux qui sont plus malheureux que soi. Cet élan envers les publics les plus fragiles, la Ville le manifeste tout au long de l'année, à travers un pôle qui porte bien son nom : le pôle Solidarité. Coup de projecteur sur les structures et les actions. ▶ Sandrine Gauthier



Le centre communal d'action sociale (CCAS) œuvre au quotidien pour mener à bien ses missions de service public, notamment auprès de ces personnes qui rencontrent des difficultés quelles qu'elles soient. Sensible à ce sujet qui, hélas, déferle de plus en plus dans l'actualité, le maire et son équipe ont décidé de continuer à subventionner l'action de cette structure à la même hauteur que les années précédentes. Cela en dépit des restrictions budgétaires (lire page 19).

L'ACCÈS AUX PREMIÈRES NÉCESSITÉS

Le CCAS gère deux structures d'hébergement à destination des personnes en situation de grande précarité : des hommes, des femmes ou des familles. Plusieurs fois, *Rueil Infos* vous a décrit le centre d'accueil de jour La Boussole. « *Toute l'année, notre porte est ouverte de manière inconditionnelle aux personnes sans abri*, indique le coordinateur. *Elles y passent quelques heures et y trouvent un accès aux premières nécessités : WC, douche, laverie (sous conditions), boisson chaude ou fraîche selon la saison. Elles ont également la possibilité de créer du lien social et de*

participer à diverses activités : balades, jeux de société, préparation de crêpes... » À ceux qui ont une attache administrative à Rueil (qui y ont habité ou y ont un suivi médical, par exemple), le centre propose aussi un service de domiciliation, première étape dans la réinsertion. Environ 400 personnes ont pour adresse celle de La Boussole et y reçoivent leur courrier afin d'effectuer leurs différentes démarches administratives. La structure est ouverte en journée la semaine et en matinée le week-end, grâce aux permanences assurées par les bénévoles de la Croix-Rouge. Dès l'activation du plan Grand Froid par la préfecture, les horaires sont étendus : de 8h à 20h en semaine.

L'HÉBERGEMENT DES HOMMES

Depuis l'an dernier, la Boussole dispose, toute l'année, aussi d'un étage pour l'hébergement d'urgence, dimensionné pour recevoir 7 hommes seuls qui lui sont adressés via le 115, le numéro d'urgence sociale pour les sans-abri. La demande de prise en charge doit être renouvelée tous les mois, toujours par le 115. « *Cet hébergement se fait sous conditions :*

acceptation du règlement intérieur, respect du personnel et des autres personnes hébergées et accompagnement socio-éducatif global, poursuit Marie-Pierre Avril, directrice du CCAS. *Les occupants de ce centre d'hébergement d'urgence sont également tenus de participer à l'entretien des locaux et à la préparation des repas.* » Des hôtes de maison, des animateurs et un travailleur social du CCAS accompagnent les accueillis dans les gestes de la vie quotidienne.

L'HÉBERGEMENT DES FEMMES

L'Appart est la deuxième structure d'hébergement d'urgence. Ouvert il y a un peu plus d'un an, ce dispositif novateur est financé conjointement par la direction régionale et interdépartementale de l'Hébergement et du Logement (Drihl) et par la Ville (comme d'ailleurs la Boussole). « *L'Appart est exclusivement réservé aux femmes et aux familles, dont certaines sont victimes de violences conjugales ou familiales*, explique Blandine Chancerelle, adjointe au maire aux Affaires sociales et familiales. *C'est une volonté forte de notre part car nous ne pouvions pas rester insensibles à ce problème.* » L'Appart dispose

SOLIDARITÉ

de 6 places pour des femmes seules et 3 places pour des mamans et leur bébé de moins de 3 ans. Un public, là encore, orienté par le 115 pour une prise en charge que les femmes ont la possibilité de renouveler. « *Accompagnées par une travailleuse sociale, elles sont comme dans une grande colocation et font en sorte que la cohabitation se passe bien*, déclare Marie-Pierre Avril, responsable de la structure. *Elles se montrent responsables, autonomes et respectueuses d'un règlement assez strict.* » L'une d'elles, M^{me} M., hébergée depuis un an avec sa petite fille, témoigne : « *Ici, les espaces sont très grands, comme le salon où les enfants ont de la place pour jouer. Notre chambre aussi est grande. Avec les autres femmes, nous partageons la cuisine et deux salles de bain. Et nous faisons le ménage à tour de rôle. Je me sens bien à l'Appart, même si j'espère avoir mon propre appartement, pour ma fille et moi.* » L'objectif des deux centres d'hébergement est le même : proposer à chaque accueilli un espace sécurisant, digne et respectueux, afin de pouvoir souffler et travailler sur sa réinsertion durable.

AIDER À LA RÉINSERTION

Héberger, c'est bien, mais après ? Comment se réintégrer dans la société après en avoir été aussi éloigné ? L'Espace insertion du CCAS a été créé en 2009, quand le RMI (revenu minimum d'insertion) est devenu le RSA (revenu de solidarité active), via une convention avec le Département dont le CCAS applique la politique en matière de RSA. Le Département délègue à l'Espace insertion le profilage des situations et l'attribution de l'organisme qui se chargera de l'accompagnement des nouveaux bénéficiaires du RSA repérés – homme ou femme de plus de 25 ans ou jeune parent de moins de 25 ans. Les agents de l'Espace insertion reçoivent tous les trois jours la liste des personnes qui viennent d'activer leurs droits au RSA et qui vont, après l'étude de leur situation, bénéficier d'un parcours d'insertion qui pourra leur permettre de trouver un emploi. Ce parcours commence par un bilan avec le référent, suivi d'un accompagnement en insertion sociale et professionnelle, dans le cadre d'un contrat d'engagement réciproque, signé par le bénéficiaire. « *La personne s'engage à suivre les actions décidées lors de ses rendez-vous de suivi, au moins un par mois ou deux si elle le souhaite, à déclarer ses ressources tous les trois mois et à nous informer de tout changement de situation familiale, financière ou professionnelle* », précise Jean-François Liron, le coordinateur de la structure. L'Espace insertion a récemment déménagé au rez-de-chaussée du CCAS, à côté de la Maison France services (lire *Rueil Infos* d'octobre, page 17) où les bénéficiaires du RSA qui ne sont pas à l'aise avec l'outil informatique peuvent d'ailleurs être aidés pour leurs démarches en ligne.

- **La Boussole – 16 avenue de la République – Du lundi au vendredi de 8h à 18h et le week-end de 8h30 à 12h.**
- **L'Espace insertion – 2 place Jean-Jaurès – Du lundi au vendredi de 9h à 12h30 et de 13h30 à 17h (fermé le vendredi après-midi).**
- **L'Intervalle (épicerie sociale) – 39 avenue Georges-Pompidou – Le jeudi de 11h à 19h et le vendredi de 11h à 16h30.**



▲ L'épicerie sociale de Rueil-Malmaison

Aujourd'hui, 177 bénéficiaires du RSA sont suivis par les référents de l'Espace insertion de Rueil. À titre indicatif, le montant du RSA, qui varie selon la composition du foyer, est de 607 euros nets pour une personne seule qui ne perçoit pas l'aide personnalisée au logement (APL) et de 913 euros pour un couple sans APL.

PALLIER UNE DIFFICULTÉ PASSAGÈRE

Alimentée notamment par des collectes, dont celle organisée chaque année, le dernier week-end de novembre, par le Rotary Club avec les associations désireuses d'y participer, l'Intervalle est l'épicerie sociale de Rueil (créée par le maire en 2007). Toutes les denrées collectées vont dans les rayons de ce magasin pas comme les autres. Porté par le CCAS, l'Intervalle a noué un partenariat fort avec la Croix-Rouge – Délégation de Rueil-Malmaison : ses bénévoles accompagnent les bénéficiaires pendant leurs courses. « *Il est important de préciser que les familles ne peuvent pas venir spontanément à l'Intervalle*, souligne la responsable, Hélène Carpentier. *Elles doivent passer par le service des Solidarités territoriales du Département et ses travailleurs sociaux.* » L'accès à l'Intervalle, décidé en commission, est accordé en fonction de la composition du foyer et pour une durée de deux ou trois mois, le temps de pallier une difficulté passagère. À l'épicerie sociale en effet, les bénéficiaires paient seulement 10 % du montant réel de leurs achats. Dans les faits, 30 à 40 familles rueilloises ont recours chaque semaine à ce coup de pouce du CCAS. Face à la détresse croissante, en octobre, lors du dernier conseil d'administration du CCAS, le maire a débouqué 15 000 euros en faveur des associations caritatives.



PARTICIPEZ À LA NUIT DE LA SOLIDARITÉ

Le soir du 25 janvier prochain se déroulera la Nuit de la solidarité, une initiative qui a pour but de recenser les personnes sans abri dans l'espace public. En partenariat avec la Métropole du Grand Paris, Rueil y participe pour la troisième année consécutive. Les volontaires de cette Nuit de la solidarité vont, entre 22h et 3h du matin, à la rencontre des personnes à la rue et leur proposent de remplir un questionnaire afin de mieux connaître leurs besoins. Les organisateurs de l'événement ont besoin de bénévoles et font appel aux bonnes volontés pour se joindre à eux.

Manifestez-vous par mail à : guillaume.rousseau@mairie-rueilmalmaison.fr.

CARRÉ D'ARTISTES

L'ART EST UN CADEAU

GALERIE D'ART
24, rue Hervet 92500 Rueil-Malmaison
Tél. 09 75 88 98 02
Du mardi au samedi de 10h à 19h
Ouvert les dimanches 10, 17 et 24 décembre de 10h à 19h

Une large sélection
D'ŒUVRES CONTEMPORAINES, & UNIQUES
A PARTIR DE 109€*

* Echange possible jusqu'au 15 janvier 2024 - Cadres en stock

Aides & Soins
92 • centre
01 47 49 54 24

Aide à domicile 7j/7

Nous prenons soin de vous et de vos proches

Maison de l'autonomie
10 ter rue d'estienne d'orves
Rueil-Malmaison

**Commerçants
Artisans
Entreprises**

RÉSERVEZ votre espace publicitaire dans le magazine de la ville de **RUEIL-MALMAISON**



**Erika
LA SPINA
06 69 62 09 97**



Conseil • Marketing • Publicité
Régie publicitaire de la ville

7, quai Gabriel Péri
Joinville-le-Pont
01 45 14 14 40



www.groupecmf.com

LES GRANDES LIGNES DU BUDGET 2024

Le rapport d'orientation budgétaire (ROB) était l'objet principal du conseil municipal du 20 novembre. Étape obligatoire avant le vote du budget 2024 qui interviendra en décembre, le ROB a permis aux élus de débattre des grandes lignes budgétaires. ► **Anna-Maria Conté**

C'est sur plusieurs notes positives que le maire a ouvert cette séance : le versement de la prime anti-inflation aux agents éligibles*, le classement de notre ville comme la plus arborée de France (lire page 11) et la première pour les bornes de recharge électrique (pour 1000 habitants, selon le classement de Forbes France), l'éloge de l'écoquartier par le ministre de la Transition écologique lors de sa visite (lire page 10). Il a aussi tenu, au nom de l'ensemble du conseil municipal, à rendre hommage au président de l'association Thermie, Gérard Kueffer, et à son épouse, décédés le 27 octobre dernier (lire *Rueil Infos* de novembre, page 42).

LES ORIENTATIONS BUDGÉTAIRES

Les élus ont ensuite pris acte du rapport d'orientation budgétaire présenté par François Le Clec'h, adjoint au maire aux Finances. « Le contexte économique mondial qui entraîne une hausse des coûts de l'énergie et une inflation record, la suppression totale des dotations de

l'État (DGF), une péréquation en constante augmentation et la progression de la masse salariale ont rendu la préparation budgétaire difficile », a-t-il expliqué. En effet, les coûts de certaines prestations ont subi des augmentations importantes (+ 824 000 € pour la restauration scolaire, + 474 000 € pour les crèches et + 342 000 € pour l'entretien des espaces verts), la DGF, qui s'élevait à 13,8 millions d'euros en 2012, a été réduite à 0 et la péréquation (la contribution pour les villes défavorisées) est estimée à 15 millions d'euros, soit 666 000 euros de plus qu'en 2023 (pour rappel, elle s'élevait à 2,8 millions d'euros en 2012 !).

Au cours du débat qui a suivi, les élus des groupes d'opposition ont fait leurs observations. « *Au vu du budget 2024, a ajouté le maire, j'ai demandé à tous les services de rationaliser et réduire leurs dépenses. Je sais que c'est dur, mais nous n'avons pas le choix ! J'ai quand même voulu épargner l'Éducation, à qui j'ai donné plus de moyens, et le CCAS (le centre communal d'action sociale), dont la subvention de 6,6 millions d'euros restera la même qu'en 2023.* »

Le vote du budget pour l'exercice 2024 interviendra lors du prochain conseil municipal, le 19 décembre à 19h (information à vérifier sur [villedeRueil.fr](http://villede RUEIL.FR)).

UNE NOUVELLE RÉSIDENCE SOCIALE

Par la suite, parmi les 23 autres délibérations à l'ordre du jour, le projet social de la future résidence Rueil Côte noire a été salué par tous,

la majorité et les groupes d'opposition. « *Porté par l'État, la Ville et Action Logement, ce projet prévoit la construction de 88 logements et précise les conditions d'accès et les modalités de fonctionnement* », a précisé Monique Bouteille, maire adjointe à l'Urbanisme.

L'AGENDA 2030

Quant à l'Agenda 2030 de la Ville, Philippe d'Estaintot, adjoint au maire au Développement durable et à l'Environnement, a rappelé les étapes de son élaboration, autour de cinq axes : transition écologique, transition énergétique, solidarité, santé et bien-être, sensibilisation de l'ensemble des acteurs du territoire (nous vous en parlerons dans un prochain *Rueil Infos*, ndlr). À la fin de la présentation, le document a été validé à l'unanimité.

PLACE BERTRAND-BONNEVILLE

En fin de séance, un autre sujet a mis tout le monde d'accord : la placette située au croisement des rues Paul-Hérault et Henri-Sainte-Claire-Deville sera dénommée « place Bertrand-Bonneville » en l'honneur du policier municipal décédé le 20 novembre 2021 et qui avait tellement donné à Rueil. « *L'inauguration aura lieu le 22 décembre à 15h* », a conclu le maire.

* Décret n° 2023-1006 du 31 octobre 2023 portant sur la création (ou pas) d'une prime de pouvoir d'achat exceptionnelle pour certains agents de la fonction publique territoriale (de 800 € à 300 € pour des salaires bruts compris entre 23 700 € et 39 000 €).



© Olivier Haliot

► Le conseil municipal réuni en séance le 20 novembre.

Plus qu'une aide, une compagne



VOTRE AIDE À DOMICILE SUR MESURE



ruel-malmaison@senior-compagnie.fr 01 47 32 20 64
16 avenue des Chateaupieds - 92500 Rueil-Malmaison

senior-compagnie.fr



NOS SPÉCIALITÉS

- CHIRURGIE DIGESTIVE
- ESTHÉTIQUE
- GYNÉCOLOGIQUE
- OPHTHALMOLOGIQUE
- ORTHOPÉDIQUE
- ORL
- STOMATOLOGIE
- UROLOGIE
- GASTRO-ENTÉROLOGIE
- CARDIOLOGIE
- ÉCHOGRAPHIE
- CARDIAQUE
- ÉPREUVE D'EFFORT
- MÉDECINE VASCULAIRE ET ECHO-DOPPLER
- SERVICE DE RADIOLOGIE
- MAMMOGRAPHIE
- ECHOGRAPHIE & DOPPLER
- SERVICE SCANNER
- CENTRE OPHTALMIQUE
- SERVICE DE DIALYSE



L'ensemble du personnel de la clinique les Martinets a le plaisir de vous annoncer l'ouverture du service IRM.

Clinique LES MARTINETS - 97 avenue Albert 1^{er} - 92500 RUEIL MALMAISON
Tél. 01 47 14 64 40 - Fax 01 47 08 23 38
Mail : direction.martinets@ramsaysante.fr



FONCIERE PAGERIE-MALMAISON
L'IMMOBILIER AU SERVICE DES ENTREPRISES

CENTRE D'AFFAIRES - HÔTEL D'ENTREPRISES
VOS BUREAUX PRÈS DE CHEZ VOUS
à Rueil Malmaison

16 avenue des Chateaupieds - 92500 RUEIL MALMAISON
union@foncières.com - 06 16 35 00 73



Société par Actions Simplifiée - RCS Nanterre 442 730 578 - APE NAF : 6820 B



LOCATION DE BUREAUX pour professionnels, Baux commerciaux (3, 6, 9) ou précaires

- Immeuble R+2 avec patio central
- Situé entre le RER Rueil et le centre ville
- Bureaux de 25 à 250 m² selon disponibilités
- Bureaux précâblés, fibre optique disponible
- Salles de réunion de 4 à 40 personnes
- Parking à proximité
- Parking vélos dans l'immeuble
- Contrôle d'accès par badge
- Système surveillance caméras
- Espaces détente au cœur de l'immeuble

*ENTREPRENEURS
COMME VOUS,
NOUS VOUS
ACCOMPAGNONS
DANS VOS ÉVOLUTIONS.*



LES CONSEILLERS MUNICIPAUX DU GROUPE « REEL ! »



De gauche à droite : François Jeanmaire, Hugues Ruffat, Francine Paponnaud, Anne-Françoise Bernard, Louise de Poix, Michel Rakotoanosy

SOYONS AMBITIEUX POUR NOTRE VILLE !

L'Agenda 2030 s'appuie sur le pacte mondial du développement durable des Nations unies. Pour être efficace, cette démarche doit s'appuyer sur des objectifs chiffrés ambitieux.

Dans ce cadre, la Ville lance un grand programme de collecte d'idées pour le plan d'action sur la stratégie de développement durable et une consultation dans les conseils de village « Imaginez le Rueil de demain ».

Nous proposons dans cette tribune et lors des suivantes plusieurs idées pour une ville durable.

La loi Climat et Résilience du 22 août 2021 impose zéro artificialisation des sols d'ici 2050. C'est un sujet majeur pour les Rueil-lois. Entre 2009 et 2021, la Ville a consommé 32 071 m² d'espaces, ce qui représente 0,22 % de la surface de la commune, dont 28 932 m² pour des bâtiments d'habitation (source : *Observatoire gouvernemental de l'artificialisation des sols*). L'objectif 2050 étant quasiment atteint, le groupe RÉEL propose qu'un objectif de désartificialisation des sols soit discuté dans chaque village et que le conseil municipal fixe l'objectif global pour la ville.

Les solutions peuvent être :

- Végétaliser des parkings ou autres surfaces artificielles ;
- Construire uniquement sur des zones déjà artificialisées ;
- Changer l'usage de bâtiments existants, notamment en transformant des bureaux vides en logements.

Pour être efficace et ambitieux, il faut connaître la situation de départ et suivre son évolution avec des indicateurs pérennes.

Nous proposons que la Ville calcule son bilan carbone et se fixe des objectifs chiffrés de réduction.

Le bilan carbone est présenté selon trois groupes internationalement reconnus :

Groupe 1 : les émissions directes comme le gaz ou le fioul brûlés pour le chauffage, le carburant des véhicules municipaux.

Groupe 2 : les émissions indirectes liées à la consommation des réseaux électriques et de chaleur (géothermie).

Groupe 3 : toutes les autres émissions indirectes, achats de fournitures et services de la Ville.

Chaque Rueillois pourra ainsi suivre les efforts réalisés par la Ville. Tous les investissements de la commune seront évalués sur leurs gains financiers et environnementaux.

Un calculateur individuel d'émissions carbone pourra être proposé sur le site Internet de la Ville, et les données agrégées pour visualiser le bilan carbone des Rueillois.

Espérant que ces bonnes idées facilement applicables et paramétrables soient retenues par la majorité municipale, le groupe RÉEL vous souhaite un Joyeux Noël et de Bonnes Fêtes de fin d'année.

François JEANMAIRE, francois@jeanmaire.net
 Hugues RUFFAT, hruffat@yahoo.com
 Francine PAPONNAUD, fpaponnaud@gmail.com
 Anne-Françoise BERNARD, jacks.bernard@yahoo.fr
 Louise de POIX, louise2poix@gmail.com
 Michel RAKOTOANOSY, michel.rakotoanosy@mairie-rueilmaison.fr

LES CONSEILLERS MUNICIPAUX DU GROUPE « LE RENOUVEAU POUR RUEIL »



De gauche à droite : Vincent Poizat, Martine Jambon, Patrick Indjian, Jocelyne Joly, Jean-Marc Cahu

CONTRADICTIONS ET CHOIX CONTESTABLES : LE RAPPORT DE MI-MANDAT DU MAIRE

La gestion des piscines

Vert Marine s'est à nouveau vu confier la gestion des deux centres aquatiques de la ville. Pourtant, cette gestion a été jugée défailante à bien des égards par la municipalité puisque le nouveau contrat leur ôte la partie technique et la maintenance des établissements.

Rappelons que jusqu'à il y a quatre ans, la piscine des Closeaux était gérée en régie municipale. Le fait d'avoir confié le centre aquatique Mimoun puis la piscine des Closeaux à un prestataire extérieur a privé la Ville du savoir-faire qu'elle possédait, l'empêchant désormais de reprendre la gestion en régie municipale si d'aventure ce prestataire extérieur était défaillant.

Espaces verts et habitat

Les Rueillois bénéficient d'espaces verts conséquents grâce, pour l'essentiel, à la configuration du territoire urbain ou à l'action de Jacques Baumel. C'est notamment Jacques Baumel qui a créé le parc naturel urbain sur le coteau des Gallicourts. Au contraire depuis 2004, la ville s'est considérablement artificialisée, en particulier sur le secteur du Plateau où de nouveaux immeubles se sont ajoutés à l'habitat collectif déjà dense. Ou encore bd Richelieu, où une rangée d'immeubles encerle en le dissimulant le bel espace créé par Sandoz. Quant à la réhabilitation des Godardes, elle prévoit le doublement du nombre de logements (500 environ) sur la même surface au sol, dans

des immeubles disposés en plots uniformes et très proches les uns des autres. Comment, dans ces conditions, peut-on prétendre préserver les espaces verts sur la zone ? Et offrir la qualité de vie requise par les nouveaux arrivants ?

La réponse au besoin en logements ne passe pas obligatoirement par la construction neuve. Bien d'autres solutions existent, dont la rénovation de l'habitat dégradé ou la transformation de bureaux en logements (mesures préconisées au niveau ministériel).

Concernant les nouvelles constructions, les exigences n'ont pas été à la hauteur des enjeux : sur la ZAC de l'Arsenal, on s'est contenté de la norme RT 2012 améliorée. Or aujourd'hui, c'est la RT 2020 qui doit s'imposer.

La halle gourmande

Finalement, la halle de l'Otan sera transformée en « halle gourmande » dont la gestion sera, une fois de plus, confiée à un opérateur privé. Il s'agira d'un commerce alimentaire haut de gamme et peu favorable à la sobriété pourtant recommandée en ces temps de changement climatique.

Une autre destination des lieux, culturelle et innovante, permettrait d'offrir des opportunités de développement personnel à travers des ateliers diversifiés, des échanges multiples et enrichissants dans le cadre d'une mixité sociale encouragée.

La mobilité

Sous notre pression et celle des habitants, la Ville procède peu à peu à des aménagements de mobilité douce. Une bande cyclable unidirectionnelle a été enfin créée sur l'avenue Albert-1^{er}. On attend maintenant l'aménagement cyclable du bd des Coteaux, repoussé par la municipalité aux calendes grecques. Et les 50 places de parking-vélos au programme de l'Agenda 2030 semblent bien insuffisantes au regard de l'usage croissant du vélo.

Pour une ville qui soit à la fois belle et durable, les mesures prises par la municipalité ne sont pas à la hauteur des enjeux.

Vincent POIZAT, vincent.poizat@mairie-rueilmaison.fr
 Martine JAMBON, martine.jambon@mairie-rueilmaison.fr
 Patrick INDJIAN, patrick.indjian@mairie-rueilmaison.fr
 Jocelyne JOLY, jocelyne.joly@mairie-rueilmaison.fr
 Jean-Marc CAHU, jean-marc.cahu@mairie-rueilmaison.fr

PARCE QUE NOËL SERA TOUJOURS NOËL !

Bientôt le 24 décembre et tout le monde trépigne d'impatience. Normal, on a tous quelque chose de Noël en nous ! On aime faire plaisir à son palais, recevoir ses proches dans une maison brillamment décorée, dénicher le cadeau qui fera mouche au pied du sapin, on adore retomber en enfance, fredonner les chants de Noël et s'émerveiller des vitrines et autres illuminations... ▶ Morgane Huby

Certains d'entre vous ont déjà démarré les festivités avec la grande fête du 1^{er} décembre et pu déambuler dans le village de Noël pour effectuer leurs emplettes de fin d'année. Entre tradition et renouveau, la Ville vous a concocté plus d'un mois chargé en animations. Il serait dommage de vous en priver. Et pour ne rien rater, vous avez reçu dans votre boîte aux lettres le dépliant qui recense l'ensemble des rendez-vous jusqu'à quasi fin janvier. Grande roue, manèges et gourmandises n'ont pas fini de faire briller les yeux des enfants... et des plus grands !

RÉINVENTER L'ESPRIT DE NOËL

À ceux qui disent régulièrement que « Noël, c'est toujours la même chose », cette année, vous allez peut-être changer de point de vue. La Ville a décidé d'apporter une touche novatrice et d'offrir à tous ses habitants et visiteurs de passage une véritable expérience, le temps des fêtes de fin d'année. Parmi les nouveautés, de grandes bulles lumineuses dont les décors rappelleront les bruits, les odeurs et l'univers de Noël. Une jolie idée de balade, si jamais vous ne l'avez pas encore faite..., à la fois sur le parvis de l'hôtel de ville mais aussi place Line Renaud, dans l'écoquartier de l'Arsenal. Promenade encore, mais cette fois-ci en calèche (ville impériale oblige !) pour être encore plus transporté

par l'esprit de Noël ! Rendez-vous place du 11-Novembre-1918 et Anciens-Combattants les week-ends des 9-10 et 16-17 décembre.

JEUNESSE & CO

Quant à vos chères têtes blondes, elles seront bien gâtées avec d'abord, le dimanche 17 décembre de 14h à 18h, un escape game pour les enfants dès 6 ans, accompagnés de leurs parents. L'usine à jouets du père Noël est en péril : les cristaux magiques servant à la fabrication des cadeaux ont été volés par le père Fouettard. Ils sont cachés dans des recoins secrets et protégés par des énigmes mystiques. Vous avez une heure pour sauver Noël, en trouvant les bonnes réponses et en plongeant dans une réalité augmentée captivante. « Notre jeu fait la différence grâce à la mise à disposition de tablettes tactiles géolocalisées avec réalité augmentée, une technologie peu utilisée dans le domaine de l'escape game, précise Hugo de chez Monkey Kwest, la société organisatrice. C'est une expérience unique que nous proposons et une véritable immersion au cœur de la ville. » À la fin de cette aventure féérique, rendez-vous au Smash Kitchen (26 rue Hervet, également lieu de départ de l'escape game), partenaire du jeu. Le restaurant sera ouvert pour célébrer les héros du jour, le temps d'un repas ou d'un goûter bien mérité. Après leurs aventures, les participants auront droit à



quelques bonbons et un lot surprise attendra l'équipe ayant obtenu le meilleur score. Le tarif est fixé à 14 € par joueur. Réservez vite sur monkeykwest.com/rubrique Escapes géants. Les enfants seront de nouveau à la fête le mercredi 20 décembre, avec une journée ponctuée d'animations rien que pour eux. La star des fêtes, alias le vieux barbu vêtu de rouge, s'invite chez nous. Comme beaucoup, le père Noël a tellement succombé aux charmes de la ville qu'il a décidé d'y rester quelque temps. L'occasion de vous y recevoir, dans sa maison, de discuter de la traditionnelle liste et, bien sûr, de repartir avec un selfie unique ! Que les retardataires se rassurent : ils ont encore quelques jours pour écrire au papa Noël (voir encadré) ! L'ours Paddy, du haut de ses trois mètres, aura également le droit (un petit peu) de voler la vedette au père Noël, en vous accueillant lui aussi pour un cliché qui ne manquera pas de faire son effet.

NOËL PLUS BEAU ET PLUS DURABLE

Noël, grand-messe marketing ? Sans doute un peu, il est vrai, mais chacun de nous a aussi le pouvoir de changer la donne et de créer les conditions d'un Noël éco-responsable. Comment ? C'est simple ! D'abord, on évite de passer par certaines plateformes internationales et on opte pour des cadeaux qui riment avec réduction de l'empreinte car-

CHER PAPA NOËL...

Non, il n'est pas trop tard pour au père Noël et faire part de votre liste de cadeaux pour cette année. Vous avez en effet jusqu'au 13 décembre pour poster votre missive, dans la boîte aux lettres dédiée. Comme chaque année et à l'initiative de François Bataille, ancien postier, celle-ci sera installée dans le hall de l'hôtel de ville. Rendez-vous aux heures d'ouverture ! Petites précisions : pas besoin d'affranchir votre courrier et, surtout, assurez-vous d'avoir inscrit votre adresse complète au dos de l'enveloppe !





© Adobe Stock

bone. Du coup, rien de plus simple dans notre ville puisqu'elle regorge de petites boutiques où puiser l'inspiration.

SAVEURS D'ICI !

Les commerces de bouche mais aussi les artisans présents sur vos marchés, à l'honneur traditionnellement, ne manquent pas non plus d'imagination ni de talent pour faire savourer à leurs clients des mets de haute qualité et contribuer à faire de vos repas de fête une explosion de saveurs, de l'apéritif au dessert, en passant par le ou les plats de résistance ! S'il est une douceur qui récolte la palme auprès des palais, même les plus difficiles, c'est bien le chocolat. Et des chocolatiers, notre ville n'en manque pas. Parmi eux, Gilles Cresno, qui célèbre cette année ses vingt ans et en profite pour vous proposer un coffret joliment garni. Si la gourmandise est un vilain défaut pour certains, pour d'autres, elle peut aussi devenir une belle idée de cadeau ! Pourquoi en effet ne pas offrir un repas dans l'un des nombreux restaurants rueil-lois, dont le célèbre étoilé, le restaurant Ochre, tenu de main de maître par Baptiste Renouard et son équipe ?

© Adobe Stock



DR

EMBALLER DURABLE, ÇA EN JETTE !

Chaque année en France, nous consommons environ 20 000 tonnes de papier cadeau, pour la plupart impossibles à recycler. D'où l'idée de Carédeau, un emballage cadeau réutilisable en coton recyclé, proposé en trois formats différents, et surtout un vrai défi esthétique. « Pas besoin de ciseaux ni de scotch, l'emballage fonctionne sur le principe du pli, explique sa fondatrice, Winnie Dujou-Loh, que vous pourrez rencontrer sur le marché du monde les 15, 16 et 17 décembre, place de l'Église. Les motifs varient, cette année je suis partie sur le thème de l'exploration et de Jules Verne. J'ai même caché une silhouette de poule

sur chaque Carédeau, en clin d'œil au coq français ! Outre l'aspect écologique, j'ai voulu réhabiliter le sens même d'offrir. Le contenant devenant aussi important que le contenu, l'échange se recrée autour du cadeau, dont le processus de découverte est ainsi ralenti. Une manière de prendre soin de celui à qui on offre un présent... D'où le mot "care" dans Carédeau. Beaucoup de clients me confient d'ailleurs que Carédeau devient presque comme une robe de soirée qui habille leurs cadeaux. Un joli compliment, qui colle aussi à l'ADN de la marque. » Les produits Carédeau sont également disponibles dans la boutique BornToBeKids, 2 rue de la Réunion.

+ d'infos
sur caredeau.fr

OFFREZ DU TALENT 100 % LOCAL

Votre ville, comme vous le savez grâce à notre rubrique Gens d'ici, compte de nombreux talents, chacun spécialisé dans son domaine. Alors pourquoi, pour ce Noël, ne pas vous appuyer sur ce vivier de personnalités pour offrir vos présents ? Allez, on vous aide un peu... N'hésitez pas, par exemple, à vous rendre à la boutique éphémère située place Tranape. Elle accueille jusqu'au 16 décembre Marylène Ducros (dite Mary'D), que certains d'entre vous connaissent peut-être déjà. Des doigts de fée grâce auxquels vous égayerez votre maison. Crêches, couronnes, centres de table, bougeoirs..., le tout à des prix très abordables. Marylène saura vous conseiller pour faire régner la magie de Noël jusque chez vous. L'occasion aussi pour elle de vous présenter sa toute dernière collection ! Autre Rueillois avec qui vous avez pu faire connaissance dans les pages de *Rueil Infos* : Gérard Glatt. Cet écrivain à l'œuvre prolifique, auteur de romans, de poésies et de contes, a publié fin septembre *La Compagnie des mouches*, aux éditions Christine Bonneton. Un polar qui se déroule dans les années 80, sur fond d'histoire d'amour et d'ambivalence des sentiments. Comme à son habitude, Gérard Glatt tire le fil de l'intrigue en noyant le poisson et en déroutant le lecteur. Quoi de mieux que d'offrir une bonne dose de suspens et d'évasion à vos proches ou amis amateurs de lecture ?

CONSOMMEZ LOCAL ET REMPORTEZ DES CADEAUX

Et si, en achetant près de chez vous, vos commerçants vous remerciaient avec des cadeaux rien que pour vous ? Un moyen ludique et malin de favoriser l'achat de proximité. L'association des commerçants et artisans de Rueil, Rueil Commerces Plus, vous a concocté un grand jeu de Noël. Vous avez du samedi 9 au dimanche 31 décembre pour y participer. 1 500 € de bons d'achat sont à gagner au grattage, ainsi qu'un vélo électrique d'une valeur de 2 699 € par tirage au sort (lire encadré) ! Alors vite, rendez-vous chez vos commerçants préférés et faites d'une pierre deux coups : consommez local et remportez des cadeaux ! Il n'est pas sympa, ce Noël 2023 ?

JOIGNEZ L'UTILE À L'AGRÉABLE

Marre de faire systématiquement le même cadeau, voire d'offrir des cadeaux obligés ? Nous avons la clé : faire un beau geste pour les acteurs de la vie culturelle locale et, en même temps, faire plaisir avec un cadeau qui fait sens, qui dure et qui marque petits et grands. Un atelier thématique proposé par la Fabrique in situ de Rueil Culture Loisirs, un abonnement au cinéma ou à la piscine, des places pour un ou plusieurs spectacles donnés au théâtre André-Malraux, un stage au sein d'une association... Autant d'idées pour lutter contre la surconsommation et faire rimer Noël avec éthique et pratique !



POUR LES JEUX + d'infos

rueilcommercesplus.com et les pages Facebook et Instagram de l'association.



SMILE, UNE SOLUTION DE LIVRAISON ÉCORESPONSABLE

Smile est une solution de livraison sur le dernier kilomètre avec une double ambition : la préservation du commerce de proximité et des ressources de la planète. Les livraisons sont effectuées en vélo-cargo, de quoi assurer un transport bas carbone ! Smile est le fruit de l'imagination de jeunes talents, rueillois pour la plupart, soutenus par le dispositif Coup de pouce et tous engagés pour faciliter la vie des commerçants de la ville. Smile est d'ailleurs depuis peu membre de l'association Rueil Commerces Plus. Le concept : permettre aux commerçants de livrer leurs clients. À ce jour, une dizaine d'entre eux sont partenaires de Smile (commerces de bouche, librairie Les Extraits, fleuristes...). À l'approche de Noël, Smile a lancé une opération de livraison de sapins. Enfin fini le casse-tête logistique ! Ajoutons que l'équipe a vu les choses en grand : outre le sapin, issu des fleuristes de la ville mais pas que, vous sont proposés aussi tous les produits participant à la magie de Noël (décorations, chocolats, vins...) et ce tout au long du mois de décembre. Jamais Noël n'aura été plus simple à organiser ! Si, en plus, on vous livre avec le sourire, franchement, il n'y a pas de quoi se priver !

« Nous sommes ravis de lancer cette opération de livraison de sapins de Noël, car elle se couple aussi à une action solidaire puisque 10 % des recettes seront reversées à une association locale, choisie en amont par le client, ajoute Hugo Manderau, fondateur de Smile. Soutenir le commerce de proximité et nous engager pour la planète et ses acteurs, c'est l'ADN de Smile ! »

+ d'infos sur servicesmadeinrueil.fr



Fèves impériales 2024



APRÈS NOËL, VIVE L'ÉPIPHANIE !

Le 6 janvier, c'est l'heure de tirer les rois. Tradition rueilloise oblige depuis 2020, la galette impériale fait son grand retour dans les vitrines de la quasi-totalité des boulangers-pâtisseries de la ville. Une opération organisée le week-end des 6 et 7 janvier avec le concours de la CCI des Hauts-de-Seine et l'association Rueil Commerces Plus, très attendue désormais et qui a le mérite de valoriser le savoir-faire des artisans locaux comme notre patrimoine historique.

Après la thématique des « médailles du Premier Empire », cette année, ce sont de grandes figures de l'ère napoléonienne qui serviront d'effigie à sept fèves à collectionner : Napoléon III, l'impératrice Joséphine, Napoléon Ier, Eugène de Beauharnais, Hortense de Beauharnais, l'impératrice Marie-Louise et l'Aigle impérial. Bien entendu, qui dit galette impériale dit aussi, comme toujours, une fève gagnante : celle de l'Aigle impérial ! Lorsque

vous la découvrez, vous remportez un bon d'achat de 50 € offert par l'association Rueil Commerces Plus, à retirer à la boutique de l'Impératrice Joséphine (à partir du mardi 9 janvier et jusqu'au jeudi 29 février) et à dépenser chez vos commerçants préférés, membres de l'association Rueil Commerces Plus. Bon à savoir : une fève gagnante par boulangerie participante, soit 27 à ce jour ! Notez aussi que la boulangerie Au pain du Cardinal a décidé, cette année, de reverser 1,50 € par galette à l'association Grégory Lemarchal. En plus de trouver une fève impériale, vous faites une belle action... Alors ne boudez par votre plaisir et multipliez les instants « frangipane » pour avoir la chance de tomber sur la fève gagnante ! Rien n'arrête donc la magie de Noël et, encore mieux, la Ville et ses acteurs ont plus d'un tour dans leur sac pour faire rayonner ces fêtes de fin d'année auprès de toutes les générations et leur redonner leur sens originel.

MON BEAU SAPIN... RECYCLÉ AVEC JOIE !

Les fêtes sont passées et votre magnifique sapin naturel a perdu presque toutes ses épinettes. Il ne mérite pas pour autant de finir dans une poubelle ordinaire ni sur le trottoir ! Alors, retirez les boules et guirlandes qui ont fait sa splendeur et déposez-le dans l'un des deux points de collecte suivants pour qu'il soit broyé puis composté :

- Déchèterie, 29 rue Léon-Hourlier, tous les samedis de 9h à 18h ;
- Parking de la piscine des Closeaux, avenue Marcel-Pourtout, tous les jours.

Attention : la collecte des sapins de Noël aura lieu du mardi 26 décembre au samedi 27 janvier.



QCM
Quelqu'un Comme Moi



CONCEPT STORE
MEUBLES - DÉCORATION
BIJOUX - CADEAUX...

IDÉES CADEAUX POUR LES FÊTES

Un vaste choix parmi nos objets déco,
bijoux, vases, bougies, luminaires, miroirs...



QCM revendeur officiel de Baobab à Rueil



300m² d'inspiration




Salon de thé
au 1^{er} étage

22 boulevard du Maréchal Joffre - 92500 Rueil-Malmaison

Tél : 01.47.14.96.13

 qcm_byflo

 qcmstore.fr



JEUNES POUSSES ET VIEUX CROÛTONS

EN CLÔTURE DE CE DOSSIER, NOUS VOULONS VOUS RACONTER CETTE BELLE HISTOIRE 100 % RUEILLOISE. POUR RESTER DANS LE THÈME, NOUS VOUS LA PRÉSENTONS COMME UN CONTE DE NOËL. METTEZ-VOUS SOUS LA COUETTE, APPELÉZ VOS ENFANTS ET LISEZ-LA À HAUTE VOIX ! SACHEZ QUE TOUS LES PERSONNAGES ET LES FAITS SONT RÉELS... ▶ Anna-Maria Conté



Il était une fois, dans une maison de retraite de Rueil-Malmaison - la Fondation Cognacq-Jay -, un résident centenaire, Jacques Berger - Jack pour les intimes -, toujours prêt à s'engager dans de nouveaux projets. Bénévole au sein de Pass-Age, une association d'aide aux devoirs, Jack eut l'idée, en 2019, de faire visiter son « château » aux enfants, âgés de 7 à 11 ans, suivis par l'association. De ces rencontres est née une bande dessinée, « Jeunes pousses et vieux croûtons ».

Ainsi, deux ans durant, une bande de chenapans - les jeunes pousses des écoles Buissonnets, Daudet et Robespierre - a côtoyé Jack et ses amis, les résidents de l'Ehpad - les vieux croûtons -, ainsi que les personnels qui prennent soin d'eux.

Quelle expérience ! Les couloirs, la grande verrière, la salle d'animations... et puis « déambuler » dans le parc, se poser pour « contempler » la nature. Mais au fait, que sont ces mots et toutes ces expressions chères à Mme Agathe (93 ans) - « mal fagoté », « à la bonne franquette »... - que les vieux croûtons emploient ? « Ah, ce sont des anciennes expressions ! », accordent les enfants après explication. Tout est prétexte à apprendre. Le récit de sa vie en Égypte de Mme Egletoy (96 ans), les cours de musique de Mme Pianotout (98 ans), les souvenirs de son travail dans le cinéma de Mme Spectatin (91 ans)... Tout le monde ici à des histoires à raconter !

Et les personnels aussi ! Quelle richesse ! L'infirmière, le psychologue, la comptable, le chef du restaurant, l'animatrice... « Certes, il faut faire des études, se disent les jeunes pousses, mais après, que de beaux métiers ! Et vous, monsieur le direc-

teur, comment faites-vous pour organiser chaque jour la vie de plus de 100 personnes ? Vous devez avoir fait au moins 1 000 ans d'études ! »

Tout allait bien dans cette belle aventure, quand un petit monstre, invisible mais très puissant, est arrivé : le Covid ! Les visites se sont arrêtées net. L'école aussi s'est arrêtée. Plus de loisirs, plus de copains... Jack, le plus vieux des croûtons, challenge alors ses jeunes amis : « On va garder le contact par téléphone et par visio. Et je vous lance un défi : imaginer la vie au « château » pendant cette période... »

Des échanges, des dessins, la création d'avatars (ah, enfin un mot familier !) pour communiquer via les réseaux, mais aussi les réflexions des jeunes pousses, inquiètes pour leurs « vieux croûtons » devenus leurs aînés chéris.

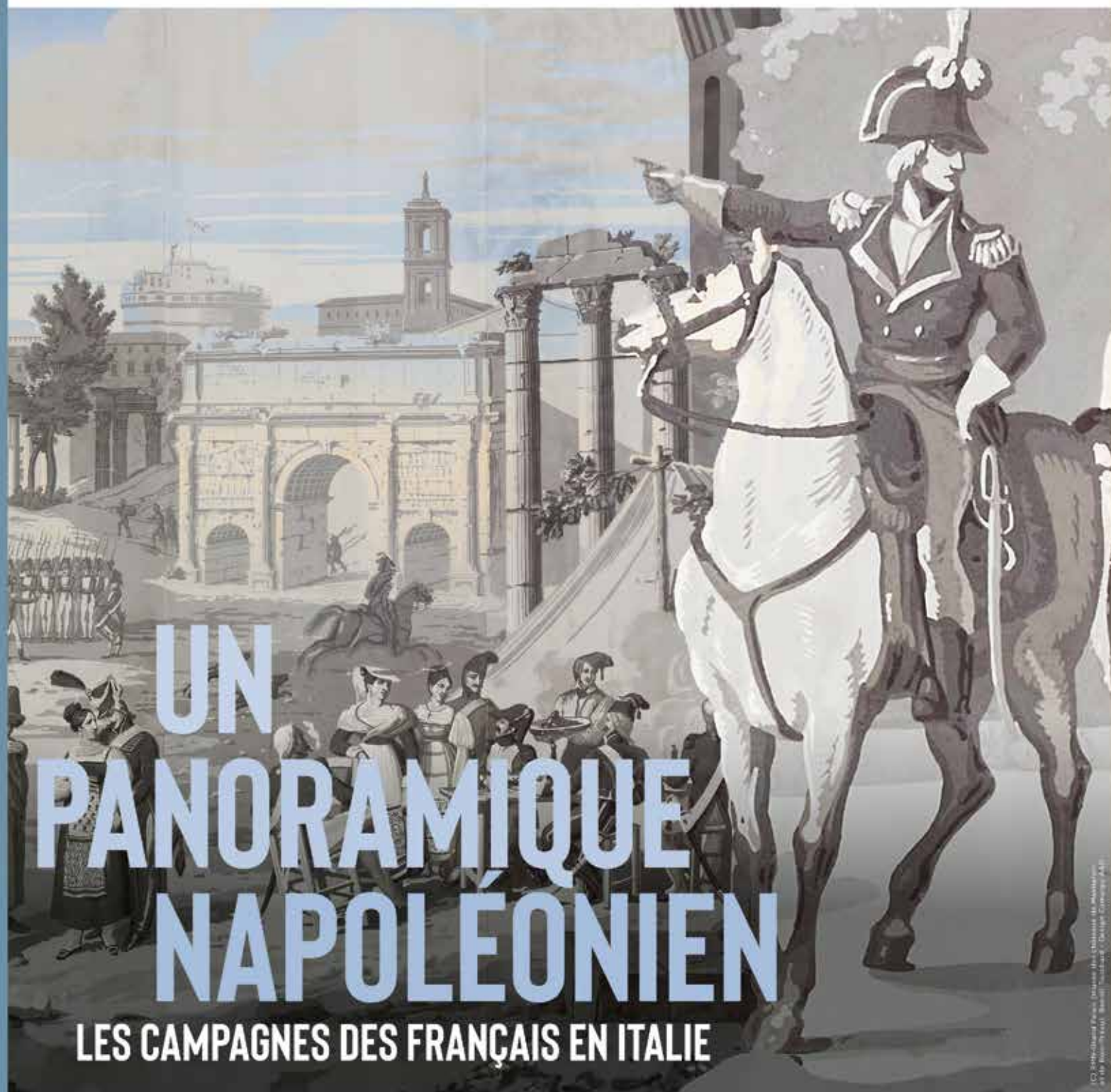
Puis, comme toutes les bonnes choses, les mauvaises aussi ont une fin. La pandémie terminée, le projet a repris son cours. Les enfants ont retrouvé les résidents de Cognacq-Jay, mais cette belle aventure, qui a su donner une autre image de l'Ehpad, ne pouvait pas se terminer ainsi. Alors, sous l'impulsion de monsieur Alonso, le directeur aux « 1 000 ans d'études » !, elle a donné lieu à une bande dessinée éditée par la Fondation.

Des exemplaires sont encore disponibles, mais le plus bel épilogue de cette histoire serait qu'une maison d'édition s'y intéresse et qu'elle devienne un projet exportable dans les 7 333 Ehpad de France ! C'est aussi ce que Jack souhaite... Et après tout, c'est Noël !



Château de Bois-Préau

EXPOSITION
DU 22 NOVEMBRE
2023
AU 26 FÉVRIER
2024



UN PANORAMIQUE NAPOLEONIEN

LES CAMPAGNES DES FRANÇAIS EN ITALIE


MINISTÈRE
DE LA CULTURE


Musée national des châteaux de
MALMAISON & BOIS-PRÉAU

MUSÉE NATIONAL DES CHÂTEAUX
DE MALMAISON & BOIS-PRÉAU
1 BIS AVENUE DE L'IMPÉRATRICE JOSÉPHINE 92500 RUEIL-MALMAISON
www.chateau-malmaison.fr    

LES CAMPAGNES D'ITALIE... EN PAPIER PEINT

Si vous avez été enchanté par les images de bataille du film Napoléon de Ridley Scott, Un panoramique napoléonien, la nouvelle exposition proposée au château de Bois-Préau, est une belle occasion pour continuer à vivre la légende et peut-être envisager des vacances sur les traces de ce personnage historique si cher à notre ville. Découverte en avant-première. ▶ Anna-Maria Conté

La Ligurie, Milan, Venise, Rome, Naples... Non, il ne s'agit pas d'une publicité de l'office de tourisme italien mais du parcours transalpin du général Bonaparte représenté sur papier peint paysager et mis en scène dans la nouvelle exposition présentée au château de Bois-Préau jusqu'au 26 février.

EXPLORER LA LÉGENDE

Élisabeth Caude, conservatrice générale du Patrimoine, directrice du service à compétence nationale des Musées nationaux des châteaux de Malmaison et Bois-Préau, de l'île d'Aix et de la Maison Bonaparte à Ajaccio, explique : « *Le musée du château de Malmaison possède un exemplaire complet de la réédition d'un papier peint paysager conçu par la manufacture Dufour & Leroy vers 1829. Or l'une de nos missions consiste à explorer la légende napoléonienne à travers les époques. C'est dans ce cadre que cette exposition a été imaginée et que les papiers ont été restaurés.* »

Conçu pour orner des pièces à vivre puis pour décorer des meubles ou bien utilisé comme couverture de livres, le papier peint est avant tout un élément décoratif. En

Europe, on savait produire des feuilles imprimées à la planche dès le XVI^e siècle, cependant on importait de Chine des papiers peints à la main.

TRANSMETTRE UN MESSAGE

Concernant les « panoramiques », les motifs étaient imprimés au rouleau de bois, à l'exception des fonds qui étaient brossés à la main, seule technique permettant d'obtenir le subtil dégradé du ciel. Le fabricant (Joseph Dufour) se souciait aussi de transmettre un message éducatif, comme il l'écrivit dans un livret explicatif : « *Une mère de famille donnera des leçons d'histoire et de géographie à une petite fille vive, afin de lui faire une réponse utile à son éducation.* » Quel est donc le message véhiculé par les cinq épisodes présentés dans l'exposition et réalisés après la mort de l'Empereur ? À vous de vous en faire une idée. Les victoires de l'armée française contre les Autrichiens puis les Anglais, le génie militaire du jeune Bonaparte, l'accueil des populations,

la beauté des paysages... « *Il n'est malheureusement pas possible de savoir pourquoi Dufour & Leroy ont choisi des épisodes qui ne sont pas les plus significatifs de la première campagne d'Italie : souhaite-t-on ne pas s'attirer une éventuelle censure, à un moment (1829) où l'imprimé est surveillé ?* », s'interroge le commissaire d'exposition Rémi Cariel, conservateur en chef du Patrimoine au musée national des châteaux de Malmaison et Bois-Préau.

Quoi qu'il en soit, ces papiers peints racontent l'histoire ou, au moins, une histoire qui vaut la peine d'être comprise...

EN PRATIQUE

Les campagnes des Français en Italie, château de Bois-Préau. Ouvert tous les jours, sauf mardi, de 13h30 à 17h30.

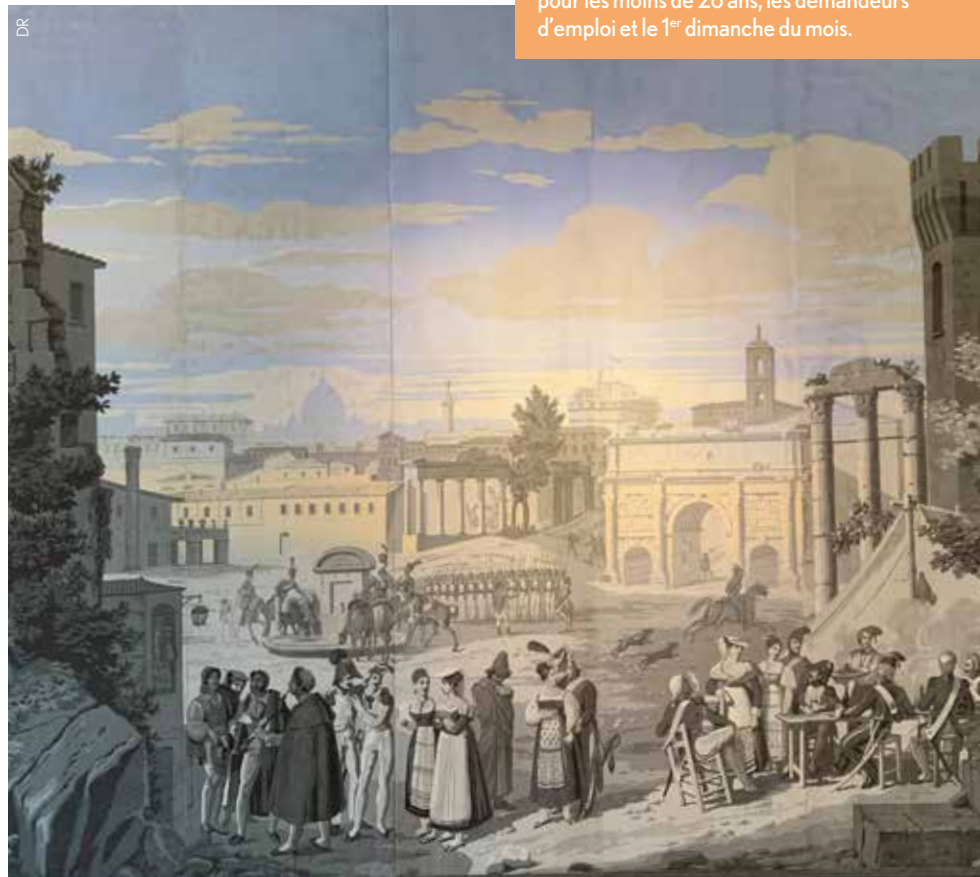
Plein tarif : 6,50 €, tarif réduit : 5 €, tarif groupe (à partir de 10 personnes) : 5,50 €. Gratuit pour les moins de 26 ans, les demandeurs d'emploi et le 1^{er} dimanche du mois.

AUTOUR DE L'EXPOSITION

Pour compléter vos connaissances, ne manquez pas les conférences gratuites données par des chercheurs du musée national des châteaux de Malmaison et Bois-Préau.

- **Mercredi 13 décembre à 18h :** *Joséphine en Italie*, par Christophe Pincemaille, chargé d'études documentaires principal.
- **Lundi 15 janvier à 18h :** *Les papiers peints napoléoniens*, par Véronique de La Hougue, ancienne conservatrice du département Papiers peints.
- **Jedi 15 février à 18h :** *La légende napoléonienne en images sous la Restauration*, par Rémi Cariel, conservateur en chef du Patrimoine, en charge des peintures, sculptures et arts graphiques.

Attention : nombre de places limité à 60 personnes.





Le(s) plus beau(x) des quartiers

Depuis mai, vous avez peut-être eu l'occasion de visionner au cinéma, sur le site internet ou les réseaux sociaux de la Ville une vidéo de présentation d'un des douze villages qui composent Rueil. Le prochain sera Mont-Valérien. Nous avons demandé à sa présidente de nous parler des principaux atouts de son quartier.

« Le village du Mont-Valérien conjugue à la fois dimension historique et dynamisme d'un quartier naissant. Il abrite un lieu de commémoration fort et l'écoquartier, véritable ville dans la ville, qui a entraîné dans son sillage la réhabilitation ou la création de structures comme le nouvel ensemble scolaire Arsenal-Robespierre ou le parc Bernard-Moteurs. Le village du Mont-Valérien attire beaucoup les familles, qui cohabitent d'ailleurs avec des Rueillois présents ici depuis plusieurs générations. C'est ce qui participe aussi à la vitalité du quartier. »

Claude Merle, présidente (par intérim) du conseil de village Mont-Valérien



Lancement du conseil citoyen de l'écoquartier !

Le conseil citoyen de l'écoquartier (CCEQ) vise à favoriser l'engagement des habitants par l'action, développer l'information, la concertation, la consultation, la co-élaboration, le civisme et l'écocitoyenneté, ainsi qu'à faire émerger des projets citoyens dans l'intérêt collectif. Il consiste à former un vaste réseau de citoyens souhaitant agir pour leur quartier, sans engagement et selon leurs disponibilités. Le format hybride du CCEQ permet en effet de participer aux réunions en présentiel ou à distance, à travers la plateforme jaimerueiljeparticipe.fr.

En tant que membre du CCEQ, vous serez informé(e) des nouveautés (nouveaux commerçants, inaugurations, projets...) et des événements sur votre quartier, avec la possibilité d'y participer comme bénévole. Vous pourrez aussi prendre part à des enquêtes, consultations, concertations sur votre quartier, ainsi qu'à la boîte à idées, à des ateliers citoyens... Vous habitez l'écoquartier ? Rejoignez ce conseil citoyen sur la plateforme jaimerueiljeparticipe.fr



Rueil d'hier à aujourd'hui

Rueil, vous y habitez, mais connaissez-vous seulement son histoire ? Car la ville d'aujourd'hui n'est forcément pas celle du début du XX^e siècle. Vous avez jusqu'au 24 janvier 2024 pour (re)découvrir Rueil et ses quartiers, avant et après, à travers l'exposition proposée par le musée d'Histoire locale : 25 cartes postales d'époque, une cinquantaine de photos anciennes et plus actuelles, et une vidéo.

REVIVEZ LES DENTS DE LA MER !

Le vendredi 8 décembre à 20h, assistez à une séance culte au cinéma Ariel, avec la projection du film mythique de Steven Spielberg, *Les Dents de la mer*. Après la séance, vous pourrez vous faire dédicacer l'ouvrage *Steven Spielberg, naissance d'un réalisateur culte* (éd. Huginn & Muninn) de Laurent Bouzereau, cinéaste primé et auteur à succès qui a déjà réalisé plusieurs documentaires sur des réalisateurs.

Réservez votre séance sur cinerueil.fr

Tarif unique : 5€

Séance en partenariat avec la librairie Les Extraits



LA PREMIÈRE UNITÉ D'ENSEIGNEMENT POUR ÉLÈVES POLYHANDICAPÉS

L'école Jean-Moulin de Rueil-Malmaison a été retenue comme établissement propice pour accueillir une unité d'enseignement pour élèves polyhandicapés (UEEP). Une convention tripartite entre l'Agence régionale de santé, l'Éducation nationale et l'association Cesap Les Cerisiers, partenaire du dispositif, est sur le point d'être signée, pour une ouverture prévue à la rentrée scolaire de janvier 2024.

VOTRE VILLE RECRUTE !

La Ville recherche des éducateurs/trices de jeunes enfants et des auxiliaires de puériculture diplômé(e)s d'État, ainsi que des assistant(e)s petite enfance (titulaires d'un CAP Petite Enfance). Merci de postuler à l'adresse suivante : candidatures@mairie-rueilmalmaison.fr

TAXE DE SÉJOUR : PENSEZ À VOTRE DÉCLARATION

Si vous louez votre résidence principale – dans la limite de 120 jours par an –, une chambre meublée dans votre résidence principale en votre présence, un meublé touristique ou si vous gérez une chambre d'hôtes, vous devez vous acquitter de la taxe de séjour. Les recettes de cette taxe due par la clientèle touristique séjournant dans les hébergements marchands sont affectées exclusivement à des dépenses destinées à la promotion de la destination, au développement de la fréquentation touristique et à l'amélioration de l'accueil des touristes.

Déclarez votre hébergement via le service en ligne disponible sur rueil-malmaison.admin-touriz.fr

+d'infos

sur la taxe de séjour

sur rueil-tourisme.com/fr/taxe-de-sejour

LES NEWS DE LA FABRIQUE IN SITU RUEIL CULTURE LOISIRS

Samedi 9 décembre à l'Orangerie, de 14h à 18h, les enseignants d'arts plastiques proposeront des ateliers créatifs (environ 20 min) **pour les enfants de 5 à 12 ans**. Chaque participant repartira avec de jolies décorations de Noël ! Tarif : 2 € l'après-midi / Infos et inscriptions au 01 47 49 42 70.

Une ambiance de fête retentira dans l'auditorium du conservatoire **mardi 12 décembre à 19h**, avec le concert des élèves de Katia Kharlamoff. Violons et orgue feront résonner les airs de *Casse-Noisette* dans ce lieu privilégié ! Entrée libre / Infos au 01 47 14 09 38.

Initiez **les petits dès 5 ans** aux grands airs de la musique classique avec **le spectacle L'Enfant de l'orchestre, samedi 16 décembre à 16h à Edmond-Rostand**. L'histoire de la petite Ama, dont la maman dirige un grand orchestre symphonique. En amont du spectacle, Witty Events propose, de 14h à 15h30, un atelier scientifique Son et vibrations (pour les 7-11 ans) pour comprendre qu'il n'y a pas de son sans mouvement ! Spectacle : plein tarif 12 € / Tarif réduit 10 € / Tarif adhérent 8 €
Atelier : Adhérent 25 € / Non adhérent 30 €
Forfait atelier + spectacle : adhérent 30 € / non adhérent 38 €
Infos et réservations : 01 47 51 85 45 / 01 41 96 90 60

Mercredi 20 décembre à 15h à Edmond-Rostand, plongez dans la magie d'Opération Père Noël, ciné-goûter dès 4 ans. Deux enfants vont s'unir pour vivre une aventure qui deviendra le plus beau cadeau de Noël du monde ! Tarif unique 4 € / Infos et réservations au 01 47 51 85 45



Erratum : résultats des élections de parents d'élèves

Une erreur s'est glissée, dans le précédent *Rueil Infos*, dans les résultats des élections des représentants de parents d'élèves qui ont eu lieu le 13 octobre dans les écoles de la ville. Les fédérations se répartissent ainsi :

FCPE : 121 sièges (- 19 sièges par rapport au scrutin de 2022)
PEEP : 103 sièges (+ 25 sièges par rapport à 2022)
PERM-UNAPE : 2 sièges (+ 5 sièges par rapport à 2022)

COUP DE CHAPEAU

AU MIEL DE FABIENNE ORTOLA ET PHILIPPE GRAS

Le miel de Philippe Gras et Fabienne Ortola, produit sur le cimetière des Bulvis, vient d'être médaillé d'or aux concours des miels d'Île-de-France et de la métropole du Grand Paris, dans la catégorie Miel toutes fleurs. Bravo à ce duo d'apiculteurs !



SOLIDARITÉ

▪ Boutique solidaire de l'APEI

Vaisselle, objets de déco, livres, CD, DVD, vinyles, tableaux, jeux, textiles, sacs et plus encore à la boutique solidaire de l'APEI, dont le produit des ventes est reversé au bénéfice des personnes en situation de handicap. La boutique est située au 19 rue M. Salzgeber (dans le bâtiment de l'Esat Atelier du château). Ouverte du mardi au vendredi de 14h30 à 16h30.



▪ Loto du Lions Club

Le dimanche 21 janvier, le Lions Club organise, avec le soutien de la mairie, son traditionnel loto à l'Atrium, 81 rue des Bons-Raisins. Plus d'une cinquantaine de lots sont à gagner grâce au loto, à la tombola, au panier garni et au jeu de la dernière chance. Les recettes permettront de récompenser des apprentis du CFA de Rueil. Ouverture des portes à 13h30, premier tirage à 14h30. Rendez-vous sur le site lions.rueilmalmaison.myassoc.org pour vous renseigner et vous inscrire.

▪ SOS Urgence garde d'enfants

Un problème de garde ? Les bénévoles de l'association SOS Urgence garde d'enfants proposent un accueil immédiat – le jour même ou la veille pour le lendemain – et ponctuel – de 2 heures à la journée complète – pour dépanner les familles, au domicile de la bénévole ou de l'enfant. L'association souhaite créer une section sur Rueil. Vous avez envie de donner du temps et d'accompagner les parents en difficulté ? Rendez-vous sur sosurgencegardenfants.org.



▪ Soutenez les actions du Secours catholique Caritas France

Le Secours catholique Caritas France s'attaque à toutes les causes de pauvreté, d'inégalité et d'exclusion, en proposant des solutions dans la durée. Environ 150 familles et personnes isolées en situation de précarité sont accompagnées à Rueil-Malmaison. Face à l'augmentation significative des demandes d'aide financière, l'association invite les Rueillois qui le souhaitent et le peuvent à participer à sa grande collecte de fin d'année, en faisant un don sur le site <https://don.secours-catholique.org/>. Les fonds collectés aideront à réaliser des actions concrètes avec et en faveur des plus précaires.

▪ Opération solidaire au Pain du Cardinal

La boulangerie Au Pain du Cardinal organise une opération solidaire avec une collection de fèves dédiées : 1,5 € par galette seront reversés à l'association Grégoire Lemarchal.



Accompagnement au numérique

La Ressourcerie organise des permanences pour vous accompagner dans vos démarches :

- Mieux utiliser votre ordinateur, tablette ou téléphone
- Vous perfectionner sur les outils bureautiques (Word, Excel, PowerPoint...)
- Maîtriser les outils de communication (mails, WhatsApp, Zoom, Teams...)
- Maîtriser les réseaux sociaux
- Réaliser les démarches en ligne
- Rédiger une lettre de motivation et un CV

Un conseiller numérique est présent au 35 rue des Mazurières le mercredi de 13h à 18h, le jeudi de 13h à 17h et le vendredi de 13h à 18h, ainsi qu'au centre Riber (96 rue d'Estienne-d'Orves) de 14h à 17h. Pour plus d'infos : ateliers-numeriques@ressourcerie-lecercle.fr / 06 20 99 40 47.



Pharmacies de garde

DIMANCHE 10 DÉCEMBRE
Pharmacie Lafayette Rueil
28 avenue Paul-Doumer
Tél. 01 41 42 19 12

DIMANCHE 17 DÉCEMBRE
Pharmacie du Théâtre
2 rue Jean-Mermoz
Tél. : 01 47 51 11 44

DIMANCHE 24 DÉCEMBRE
Pharmacie du Centre
18 rue Vaillant-Couturier
Tél. : 01 47 49 01 36

LUNDI 25 DÉCEMBRE
Pharmacie de l'Église
14 place de l'Église
Tél. : 01 47 49 01 28

DIMANCHE 31 DÉCEMBRE
Pharmacie Beauregard
69 avenue du 18-Juin-1940
Tél. : 01 47 51 16 57

LUNDI 1^{ER} JANVIER
Pharmacie Iéna
147 route de l'Empereur
Tél. : 01 47 32 08 55

DIMANCHE 7 JANVIER
Pharmacie Rueil National
107 boulevard National
Tél. : 01 47 51 24 29

Source :
monpharmacien-idf.fr
Attention ! Les horaires des pharmacies étant variables, nous vous recommandons d'appeler avant de vous déplacer.

Santé

▪ Collecte de sang

Mercredi 5 décembre à la Maison de l'Europe, 312 avenue Napoléon-Bonaparte, de 13h à 18h. Sur rendez-vous uniquement : mon-rdv-dondesang.efs.sante.fr

▪ Bien-être et remise en forme

Ateliers de sophrologie et stretching par le service Prévention-Santé et Risques sanitaires et le service des Sports. Entrée gratuite.
Mercredi 6 décembre de 13h30 à 17h au Club house du complexe omnisports Alain-Mimoun.

▪ Atelier thérapeutique Diabète

L'association Diabète'Fit, en partenariat avec le service Prévention-Santé, organise un atelier de prévention des risques liés au diabète à la Maison Gicquel, 49 quai de Halage : « Les fêtes arrivent, comment je fais avec mon diabète ? ».
Mercredi 13 décembre de 15h à 17h. Inscription gratuite au 06 66 06 81 13



▪ Web-conférences Ma santé en ligne

Le service Prévention-Santé vous propose un accès gratuit au programme Santé d'Happy Visio.
Jeudi 21 décembre à 14h : La prise en charge non médicamenteuse de la douleur.
Inscrivez-vous sur www.happyvisio.com avec le code partenaire RUEILMASANTE

+d'infos

Service Prévention-Santé : 01 47 32 82 68 /
preventionsante@mairie-rueilmalmaison.fr,
villederueil.fr,
ccas-rueilmalmaison.fr



RÉCEMMENT INSTALLÉS

Mélissa Boukaia, formée à la programmation neurolinguistique (PNL) et à la sexothérapie, vous reçoit,

en couple ou seul, dans son cabinet cosy au 16 bis avenue de Buzenval ou bien en téléconsultation, les lundi, mardi et jeudi de 9h à 19h. Pour prendre rendez-vous : 06 07 35 41 24 ou par mail à bullesdepensees2023@gmail.com



INSCRIPTION SUR LES LISTES ÉLECTORALES

Les prochaines élections européennes se dérouleront le 9 juin 2024. L'inscription sur les listes électorales est possible jusqu'au 6^e vendredi précédant le scrutin.

Zoom sur

L'actualité de la Maison de l'autonomie

• LA JOURNÉE DU DUODAY

La Ville a participé pour la troisième année à la journée nationale du DuoDay, au cours de laquelle 14 agents de la mairie ont accueilli des personnes en situation de handicap pour leur faire découvrir leur travail. Une journée riche d'échanges et de partage pour chaque binôme. Les services accueillants : musée d'Histoire locale, PMI de l'Arche, crèche Sophie-Rodrigues, service du Logement, CCAS, La Boussole, service des Élections-Mairies de village, service de l'État civil, cellule Innovation numérique et Ville intelligente, ainsi que les ateliers municipaux. Les partenaires de ce dispositif : les Esat Atelier du château, la Roseraie et Noël-le-Gaud, ainsi que le Club house France et Pôle emploi. Cette action de sensibilisation s'inscrit dans le cadre du conventionnement avec le Fonds pour l'insertion des personnes handicapées dans la fonction publique (FIPHFP) et a été portée par la Charte Rueil-handicap.

• CHÈQUE NOËL HANDICAP

Comme chaque année, la Ville, par l'intermédiaire de la Maison de l'autonomie, offre des chèques cadeaux d'une valeur totale de 25 € aux bénéficiaires d'une carte Mobilité Inclusion, mention « Invalidité » (ou carte d'invalidité à 80 %), valide en 2023. Ces chèques sont à retirer jusqu'au 31 janvier 2024 auprès de la Maison de l'autonomie, sous

conditions (présentation de la carte valide et d'un justificatif de domicile de moins de trois mois).

Renseignements auprès de la Maison de l'autonomie (coordonnées ci-dessous)

• RAPPEL : RETRAIT DES COLIS - FESTIVITÉS DE NOËL

Si vous vous êtes inscrit pour le colis de Noël, vous avez jusqu'au vendredi 8 décembre pour le retirer sur le lieu que vous avez désigné lors de l'inscription (Maison de l'autonomie ou mairies de village) aux horaires suivants : 9h30-11h30 et 14h-17h30. N'oubliez pas de vous munir de votre reçu et de votre pièce d'identité.

Pour plus de renseignements, contactez la Maison de l'autonomie.

+d'infos

Maison de l'autonomie
10 ter rue d'Estienne-d'Orves
Tél. : 01 41 39 88 00
Mail : mda@mairie-rueilmaison.fr
Horaires : du lundi au vendredi de 9h à 12h
et de 13h30 à 18h (fermée le lundi matin)
Site internet du CCAS : ccas-rueilmaison.fr



Concert-conférence autour de Molière

Le dimanche 17 décembre à 15h30, venez assister à un concert-conférence sur le thème de la musique au temps de Molière (1622-1673), à l'occasion du 400^e anniversaire de la naissance du dramaturge. Au programme : des œuvres de Lully, Charpentier, Gluck, Gounod... Concert assuré par le pianiste Christophe Maynard, avec la participation des élèves du CRR.

Sans réservation, dans la limite des places disponibles. Rendez-vous au conservatoire à 15h30.

Participation aux frais : adhérents 7 €, non adhérents 10 €, gratuit pour les élèves du CRR.

Prochain concert-conférence le dimanche 14 janvier à 15h30 autour de Joseph Haydn.



Les boutiques éphémères

Ouvertes aux artisans d'art et artistes peintres rueillois pour exposer leur travail et vendre leurs créations, les boutiques éphémères attirent de multiples talents. Voici le calendrier des prochains rendez-vous :

Au 2 passage Schneider

- Jusqu'au 18 décembre : objets de décoration pour Noël par Mary D.
- Du 18 au 26 décembre : upcycling pour enfants, encadrements, mallettes de naissance par Beaulieu Créations.

Au 10 rue de la Libération

- Du 11 au 26 décembre : bijoux et prêt-à-porter par Etikal Bohème, accessoires en plumes et cuir par Ruby Feathers, céramique par les Ateliers des Terres blanches, l'Atelier Florence Joly, S Comme Céramique et Sylvie Favel, papeterie, bijoux et objets de décoration par Bonjour Bonheur.

Si vous êtes intéressé(e) pour exposer à la boutique éphémère, merci de contacter le service Commerce par téléphone au 01 47 32 53 87 ou par mail : commerce.artisanat@mairie-rueilmaison.fr



VEZ GUINCHER À LA GUINGUETTE !

Retrouvez-nous à la guinguette Giquel pour les prochains après-midi dansants, de 14h30 à 18h30 :

- dimanche 14 janvier
 - dimanche 4 février
 - dimanche 3 mars
- Entrée : 15 €

+d'infos

06 41 82 75 99



NOËL POUR PETITS ET GRANDS!



La Papèthèque

14, boulevard du Maréchal Foch - 92500 Rueil Malmaison
☎ 01 47 08 40 02 | www.papeshop.fr

L'INSTANT

Jeunes

AGIR CONTRE LE HARCÈLEMENT SCOLAIRE

Un élève sur cinq est victime de violences répétées. Comment lutter efficacement contre le harcèlement scolaire ? Le 9 novembre, des parents, des professeurs, des élèves... se sont retrouvés à l'Atrium pour découvrir le plan d'action de l'Éducation nationale et de la Ville dans le cadre de son CLSPD (lire page 13) pour faire face à ce fléau. Résumé. ► Ben Scred

Il reste infiniment douloureux de penser ou repenser à ces moments passés en classe ou sur son téléphone à se faire « charrier », à être moqué, bousculé, harcelé par un ou plusieurs élèves. Le pire, c'est de ne pas pouvoir en parler. On se dit que ce serait « pire » si on avait ensuite l'étiquette de « balance », de « poucave ». Au cœur de cette tristesse, il y a l'attente, l'espérance que ça s'arrête. L'engrenage peut durer. Comment faire ?

PLUS DE VIGILANCE

C'était le but de cette rencontre. Outre la présentation du programme « PHARe » lancé par l'Éducation nationale depuis la rentrée (à consulter sur education.gouv.fr), les témoignages frappant de la direction de la Jeunesse et de la police municipale ont apporté quelques réponses. Et nous ne vous faisons pas patienter plus longtemps : c'est par plus de vigilance, un travail important sur la confiance en soi des jeunes, l'entraide, l'écoute, les confrontations à la réalité en groupe et l'éveil des consciences que le harcèlement s'affaiblira dans les établissements scolaires.

LA PAROLE SE LIBÈRE

« Comment je procède ?, raconte Cédric Des-sens, policier à Rueil-Malmaison depuis 2006. Dans les écoles, j'utilise des mises en situation, des vidéos et je permets que la parole se libère en classe. Le harcèlement a de multiples facettes : il peut être amoureux, cyber, moral ou scolaire. Au quotidien, on accompagne les chefs d'établissement pour travailler sur comment bien débiter sa vie numérique, le bien-être à l'école... » L'agent n'oublie pas d'évoquer les sanctions encourues pour harcèlement : les peines sont portées à 10 ans de prison et 150 000 euros

d'amende selon les séquelles de la victime. « L'angoisse quand j'entends dire que quand une personne est harcelée à l'école, elle ne l'est pas sur les réseaux. On a eu le cas d'une jeune fille qui n'avait aucun souci au collège mais sur Snapchat, elle était moquée. Au sport, elle était pudique. Ses affaires allaient sous la douche... Plusieurs cas ont été réglés en recevant les familles des harceleurs. »

LES RÉSEAUX SOCIAUX

« Quelle sanction risque un mineur de moins de 15 ans ? Comment faire ? », se demande, en chuchotant, une professeure des écoles. Comment ne pas penser au petit Lucas qui s'est suicidé dans les Vosges en janvier dernier ? Les quatre jeunes ont été relaxés. La question de la professeure est légitime. En 2020, lors du Covid, des élèves de primaire ont harcelé un jeune Rueillois sur WhatsApp. Au départ, il s'agissait d'un groupe pour faire les devoirs mais les adultes auraient, semble-t-il, laissé un peu trop de latitude aux jeunes. Dans les années à venir, il ne sera plus possible de s'inscrire sur les réseaux sociaux avant 15 ans, sauf accord parental. Les réseaux sociaux auront l'obligation de porter des messages de prévention. Le commissariat a bien résolu 105 cas de harcèlement. Il y a du progrès, mais la vigilance doit être accrue.

UN VRAI PROBLÈME DE CONFIANCE EN SOI

Alexandre Levitte, de la direction de la Jeunesse de la Ville, est resté marqué par les ateliers qu'il a organisés. « Ce matin encore, on était au collège des Bons-Raisins. Et le saviez-vous ? 90 % des élèves ne se trouvent pas plus de cinq qualités. Beaucoup ne s'en trouvent pas du tout et finissent en pleurs. Il y a un vrai problème de confiance en soi. »



© Adobe Stock

La direction de la Jeunesse traite le problème avec une approche ludique auprès des jeunes eux-mêmes. « Il y a une boîte à questions, comme sur Canal+, où les jeunes répondent à des questions face à un écran », décrit Ahmed Tabit, conseiller municipal délégué à la Jeunesse. L'élève n'est plus entouré d'un groupe de personnes. Il peut donc se lâcher. Et puis il y a le magicien « Ose » (Mehdi) et ses tours. « Les chefs d'établissement faisaient les gros yeux au départ mais ça marche », indique-t-il. Rueil-Malmaison est déjà dans la bataille, qui ne fait que commencer. En attendant, si vous vous sentez harcelé et quel que soit votre âge, « osez libérer vos émotions, osez parler de ce qui vous arrive ! », conseille le magicien.

Le 3018

est le numéro d'appel
contre le harcèlement

► Mario Lemina joue aujourd'hui en Premier League au Wolverhampton.

LE CLUB DE FOOT DE RUEIL FAIT SA RÉVOLUTION !

Restructuré en profondeur, le Football club de Rueil-Malmaison (FCRM) prend un nouvel élan en s'appuyant sur quatre fondamentaux : former, communiquer, rayonner, mixité sociale (FCRM !). Nous sommes allés à sa rencontre. ► Ben Scred



S i le football est éternel, nous avons senti lors de notre reportage, le 17 novembre au stade du Parc, un nouveau souffle enchanteur au sein du FCRM. L'équipe de direction travaille en effet d'arrache-pied pour se démarquer des autres clubs et franchir un cap.

FORMER

« Notre priorité est de monter en puissance et cela passe par la formation d'éducateurs compétents pour nos jeunes footballeurs et footballeuses », annonce Manuel Ferreira, le nouveau président, élu le 31 mai. Le club aux 1 624 adhérents (le deuxième plus gros effectif de France derrière le Paris 13 Atletico) compte ainsi investir pour consolider sa base, afin de permettre à ses talents de progresser. « Nous voulons qu'ils émergent mais aussi qu'ils restent le plus longtemps possible chez nous », poursuit Manuel Ferreira. Nous tenons à nos jeunes Rueillois... »

Derrière cette volonté, l'ambition de devenir LE vivier de la région. Pour rappel, le FCRM a déjà permis à

plusieurs joueurs de « percer », comme Mario Lemina (30 ans), passé par l'OM, la Juventus et aujourd'hui à Wolverhampton en Premier League, ou encore Alexis Kabamba (18 ans) et Latta Ryan N'Dabrou (19 ans), qui ont signé à l'OM, et Layan Affoum Bisignano (16 ans) à Reims. « Ça veut dire qu'on travaille bien, se félicite le président. Beaucoup de recruteurs passent chez nous parce que nous constituons un réservoir de potentiels et que nous jouissons d'une très bonne réputation, que nous souhaitons améliorer encore. Il faut dire que nous réunissons ici tous les éléments propices à l'épanouissement et la performance : un cadre familial et des infrastructures de grande qualité. »

COMMUNIQUER

L'équipe de Manuel Ferreira entend également valoriser les actions en matière de responsabilité sociétale d'entreprise (RSE). « Nous avons fait don de nos anciens maillots à des pays qui comptent de nombreux joueurs de foot, le Bénin, la Côte-d'Ivoire et le Mali (voir photo). Nous faisons partie d'une association solidaire et œuvrons bien

au-delà de notre territoire. » Le FCRM, qui a engagé trois alternants cette année – « pour une association, c'est bien ! » –, veut développer des partenariats en ce sens. Et aussi pour grandir.

Le club cherche en effet à s'ouvrir davantage aux investisseurs, porté par sa notoriété aux niveaux régional et national. « Nous souhaitons accueillir plus de partenaires et les accompagner au mieux afin qu'ils se rencontrent et qu'ils prennent du plaisir à assister à nos matches. » Le FCRM forme ainsi un vœu : devenir un point d'ancrage dans la vie rueilloise.

RAYONNER

Le club rueillois entend ainsi s'affirmer comme une sorte de centre de formation, tout en se hissant à des niveaux plus élevés, afin de rayonner à travers toutes ses sections. Cela passe par une véritable culture footballistique et l'envie d'entreprendre. L'organisation pourrait notamment porter plusieurs événements fédérateurs. « Le tournoi de l'Empereur et l'Impératrice par exemple, qui est une compétition pour les filles, doit pouvoir s'imposer ici et ailleurs. »

MIXITÉ SOCIALE

Le club en est fier : « 30 % de nos adhérents sont des adhérentes. » De quoi attiser également l'intérêt des recruteurs. Trois joueuse, dont Clara Garance, ont ainsi pris le chemin de Clairefontaine, tandis qu'Amirata Dico (19 ans) est en discussions avec Charleroi, en Belgique.

Peu importent les différences, tout le monde a sa place au FCRM, notamment grâce à la section Sport pour tous, qui ne cesse de se développer. Et si beaucoup visent les sommets, « l'essentiel, rappelle le président, est de donner le meilleur de soi-même et d'être fier de ce que nous faisons ».

◀ Les joueurs africains avec les maillots du FCRM.



ENTRE LE TENNIS ET LE SQUASH, VOICI LE « PADEL » !

Le padel est en pleine expansion. La discipline séduit de plus en plus de Français de tout âge et les clubs de tennis traditionnel commencent à la proposer un peu partout. À Rueil, c'est à la Châtaigneraie qu'on la pratique. Nous nous y sommes rendus pour vous. ▶ Anna-Maria Conté

Les fêtes de fin d'année approchent et nous le savons déjà : dès le 1^{er} janvier, comme chaque année, nous prendrons de nouvelles résolutions, passer plus de temps avec ses ados, retourner à la salle de sport, perdre quelques kilos...

RÉSERVER SA « PISTE »

Selon les statistiques, peu de personnes réussissent à s'y tenir. Alors si, pour les contredire, vous essayiez une activité qui cumule toutes ces bonnes intentions (et d'autres encore !) ? Entre le tennis et le squash, le « padel » vous en fait la promesse ! D'autant que, depuis septembre, il est possible de le pratiquer sur place, au Tennis club de la Châtaigneraie, sans autre engagement que celui de réserver son terrain... pardon, au padel on dit « piste ». « *Nous nous sommes lancés dans cette nouvelle aventure avec la création de quatre pistes indoor pour permettre à nos clients d'accéder à ce sport passionnant, explique Georges Braserio, le président de ce célèbre club qui fête ses 60 ans cette année et qui demeure ouvert à tous (sans droit d'entrée). Cette évolution n'est pas seulement la réponse à une tendance, mais un véritable complément à notre offre classique de terrains couverts en terre battue (sept) pour la pratique du tennis traditionnel.* »

FACILE ET LUDIQUE

Mais qu'est-ce que le padel ? C'est un sport de raquette qui se joue toujours en double, sur un court fermé. Il est inventé



au Mexique en 1969 par Enrique Corcuera, lorsque celui-ci modifie son court de squash pour accueillir des éléments de tennis de plateforme. Dans les années 1970, l'un de ses amis l'introduit en Espagne, où il devient le deuxième sport le plus populaire après le football. Après avoir conquis l'Argentine, le Royaume-Uni et les États-Unis, le padel est aujourd'hui l'un des sports qui connaissent la plus forte croissance dans le monde. « *C'est facile et ludique et, surtout, tout le monde peut en faire* », résume Emmanuel

Gato, directeur du comité de tennis des Hauts-de-Seine, qui annonce que d'autres « pistes » seront disponibles à terme dans les locaux de la Fédération française de tennis (lire page 7), dont dépend le padel. Parallèlement, le maire réfléchit à la possibilité de créer des « pistes » au RAC Tennis, peut-être sur les terrains du centre Vert Bois.

▲ Les "pistes" du Tennis club de la châtaigneraie

LA RAISON DU SUCCÈS

Depuis 2014, le padel est organisé par la Fédération française de tennis. Selon un sondage (réalisé par l'Union Sport & Cycle en octobre 2022), le nombre de pratiquants en France est estimé à 366 000 personnes (en hausse de 41 % par rapport à 2021!). Ce qui séduit dès les premiers échanges de balle, ce sont les progrès très rapides. La raquette est plus petite et plus maniable qu'au tennis et les balles plus lentes. Les débutants peuvent entrer rapidement dans l'activité en prenant très vite du plaisir. Dans le cadre du plan « 5 000 terrains de sport d'ici à 2024 », l'État peut financer jusqu'à 80 % du coût des installations portées par des associations locales ou des collectivités.

OÙ PRATIQUER LE PADEL À RUEIL- MALMAISON ?

Au Tennis club de la Châtaigneraie, 12 avenue de la Châtaigneraie, tél. : 01 47 51 66 72, site : tcchataigneraie.com.
Le Paris Country Club propose également du padel à ses membres. Renseignements au 01 41 77 64 00 ou sur pariscountryclub.com



Petits fils
SERVICES AUX GRANDS-PARENTS

50% DE CRÉDIT D'IMPÔT IMMÉDIAT

L'aide à domicile sur-mesure

Chez Petits-fils, nous avons le même niveau d'exigence que pour nos propres grands-parents.

- Nous vous garantissons toujours la même auxiliaire de vie.
- Un conseiller dédié pour un service personnalisé.
- Des prestations flexibles qui évoluent selon vos besoins.



Aide à l'autonomie Aide à la vie quotidienne Compagnie et vie sociale Assistance administrative

01 84 02 10 51

22 place des Arts
(en face du théâtre A.Malraux)
92500 Rueil-Malmaison

petits-fils.com

N°1 DU PORTAGE DE REPAS À DOMICILE



LA CONFIANCE À DOMICILE

Dès demain, votre repas livré chez vous

Agence **RUEIL-MALMAISON**
01 41 29 13 56

- Vos repas 7j/7 ou les jours que vous choisissez
- Les conseils d'une diététicienne pour un suivi personnalisé
- Composez vous-même votre repas



AGENCE RUEIL-MALMAISON
3bis, chemin de la Jonchère
92500 RUEIL-MALMAISON

Et aussi :

- du ménage
- des petits travaux de bricolage
- de l'assistance administrative
- de la télé-assistance

OFFRE DÉCOUVERTE
UN DÉJEUNER OFFERT sur présentation de ce coupon

Offre promotionnelle non cumulable, valable une seule fois jusqu'au 30/06/2016 pour une personne de + de 65 ans par foyer et dans la limite de nos disponibilités.



Aides fiscales sur les prestations de services à la personne
Loi de finances n° 2016-1917 du 29 /12/2016

www.les-menus-services.com



Seine
22 av Paul Doumer
92500 Rueil-Malmaison

Audi Occasion
:plus

2 rue Auguste Neveu
92500 Rueil-Malmaison

audi-seine.fr
☎ 01.87.27.01.35



Audi Seine

vous souhaite de très belles fêtes !

Nous vous attendons nombreux pour vous faire profiter d'offres exceptionnelles sur cette fin d'année !



Pour les trajets courts, privilégiez la marche ou le vélo. #SeDéplacerMoinsPolluer

CETTE RUBRIQUE RÉVÈLE LES SECRETS DE L'HISTOIRE DES LIEUX, DES RUES, DES BÂTIMENTS... DE RUEIL.
CES « ANCIENNES ACTUALITÉS », VIVANTES, INSOLITES ET ANECDOTIQUES, NOUS REMÉMORENT LE RICHE PASSÉ DE NOTRE VILLE.
RUBRIQUE RÉALISÉE AVEC LE PRÉCIEUX CONCOURS DES MEMBRES DE LA SOCIÉTÉ HISTORIQUE DE RUEIL-MALMAISON (SHRM),
PRÉSIDIÉE PAR DIDIER DUCROS - TÉL. : 01 47 32 57 38

RUEIL CÉLÈBRE ses célébrités

Ils ont marqué leur époque, leur milieu, par leur talent, leur inventivité. Le point commun de ces personnalités venues d'horizons variés ? Rueil ! Quel qu'en soit le motif, les femmes et les hommes que la Société historique de Rueil-Malmaison met à l'honneur dans sa nouvelle exposition ont toutes et tous un rapport avec notre commune. Avis aux curieux... ▶ Marilyn Deret

Déjà cinquante ans que la Société historique de Rueil-Malmaison (SHRM) s'attache à « faire apprendre aux Rueillois, notamment les jeunes et les nouveaux arrivants, l'histoire de leur ville », souligne Didier Ducros, qui préside l'association depuis près de dix ans. Installée depuis 2017, grâce au maire, dans le pavillon des Jonquilles au 37 rue Jean-Le-Coz, où elle peut se réunir et entreposer une partie de ses abondantes archives, la SHRM multiplie les moyens et les opportunités de valoriser le riche passé de Rueil : un texte chaque mois dans *Rueil Infos* (à retrouver en janvier), un bulletin annuel d'une centaine de pages (le 44^e sortira en mars à l'occasion de l'assemblée générale de l'association⁽¹⁾), six concerts-conférences par an au conservatoire à rayonnement régional, une exposition bisannuelle...

IGNORÉS OU MÉCONNUS

Celle de 2023 se tient jusqu'au 30 décembre à la médiathèque. « *Nous nous sommes rendu compte, au fil de nos travaux, que de nombreux personnages, dans des domaines variés, avaient un lien avec notre ville, explique Didier Ducros. Ce sont ces liens, ignorés ou méconnus, que nous mettons en lumière dans cette nouvelle exposition.* » Associant textes, images, documents et objets personnels, *Rueil-Malmaison 1850-1970 – Célèbres en leur temps, mais parfois oubliés !* est organisée en espaces thématiques où le visiteur découvre une cinquantaine de peintres, sculpteurs, auteurs, écrivains, musiciens, comédiens, inventeurs mais aussi mécènes, que la vie, pour diverses raisons, a menés jusqu'ici.

MAURICE, ÉDOUARD, JEAN ET LES AUTRES

Maurice Vlaminck vécut à Rueil et y donna des cours de piano, Édouard Manet y loua une propriété à Eugène Labiche pour s'inspirer des bords de Seine. Jean Coquelin s'y reposait quand il n'était pas sur les planches, Gabrielle Colonna-Romano y acheta une maison près de laquelle aujourd'hui un square lui rend hommage, Georges Feydeau y fut soigné (en vain) au sanatorium. Georges Claude y mit au point l'air liquide, Eugène Disdéri inventa la photo d'identité, Édouard Belin révolutionna le monde des télécommunications avec son bélinographe. Daniel Iffla dit Osiris acheta, rénova puis légua à l'État le château de la Malmaison, Édouard Rodrigue fit de même avec Bois-Préau... « *Nous nous sommes arrêtés à 1970, précise Didier Ducros. Mais il y a après cette date et aujourd'hui encore de nombreuses célébrités liées à Rueil !* ». De quoi envisager une suite à cette exposition ?

⁽¹⁾ La SHRM (histoire-rueilmalmaison.fr) est ouverte à tout nouveau membre. Pour en savoir plus, appelez le 01 47 32 57 38 ou écrivez à shrm@orange.fr

VILLE DE RUEIL-MALMAISON
— SOCIÉTÉ HISTORIQUE DE RUEIL-MALMAISON —

RUEIL

1850 → 1970

CÉLÈBRES EN LEUR TEMPS, MAIS PARFOIS OUBLIÉS !

PEINTURE



SCULPTURE



ARCHITECTURE



THÉÂTRE



CÉRAMIQUE



MAÎTRE VERRIER



ACTEURS



MUSIQUE



ÉCRIVAINS



PHOTOGRAPHIES



DANSE



SCIENCES



MÉCÈNES



EXPOSITION

1^{er} → 30 Décembre

Médiathèque Jacques-Baumel
15-21 boulevard Foch - 01 47 14 54 54
catalogue.mediatheque@rueil-malmaison.fr



TÉLÉCHARGEZ L'APPLICATION "VIVRE À RUEIL"

CULTURUEIL.FR
VILLEDERUEIL.FR

« Rueil-Malmaison 1850-1970 – Célèbres en leur temps, mais parfois oubliés ! »
Jusqu'au 30 décembre à la médiathèque Jacques-Baumel
15-21 boulevard du Maréchal-Foch
Entrée libre aux horaires de la médiathèque.

Vous aimez vivre dans votre ville ?
D'autres êtres vivants, plantes,
fleurs, animaux, aussi. Retrouvez
dans cette rubrique les portraits
des espèces qui se plaisent dans
l'environnement rueillois !



Sympetrum sanguineum

Nom scientifique :

Sympetrum sanguineum, de la famille des libellulidés. L'étymologie de ce nom vient du latin « *sanguineus* », qui veut dire « sanguin » ou « rouge sang ».

Envergure des ailes : à peu près six centimètres.

Taille : entre 35 et 45 millimètres de longueur pour les mâles (40 à 50 pour les femelles).

Espérance de vie :

maximum six mois ; moins pour le mâle, dont l'espérance de vie est mise à mal notamment par les combats menés avec les autres mâles pour s'attirer les faveurs de la femelle.

Anecdote : certains rapportent que le *sympetrum* rouge sang devrait sa couleur au fait de pouvoir signaler à ses prédateurs potentiels qu'il est toxique, non comestible ou dangereux !

LE SYMPETRUM ROUGE SANG : RÉVOLUTIONNAIRE ET FIER DE L'ÊTRE !

Pour beaucoup, la libellule est bleue, voire transparente. Eh bien moi, je fais exception et je cultive cet art d'être résolument différent de mes congénères. Tel le guerrier samourai, j'arbore un abdomen de couleur rouge. C'est vrai que mon naturel vif et farouche me permet d'être un chasseur plutôt doué dans mon genre : en vol, dès que je repère l'insecte à avaler (moustique, papillon, petit coléoptère...), je l'attrape avec mes pattes avant de prendre mon temps pour le déguster une fois au sol ! Premiers froids, premières gelées, même pas peur ! Quand certaines autres libellules sont déjà parties se réchauffer dans des contrées plus chaudes, moi, je reste un peu plus longtemps, à veiller au grain, près des étangs, des lacs, des marais ou des rivières. À Rueil,

petits chanceux, vous avez encore quelques jours pour m'apercevoir dans le bois de Saint-Cucufa, dans les deux mares récemment créées dans le parc naturel urbain des Gallicourts ou encore au-dessus des bassins du parc de l'Amitié, du parc des Impressionnistes ou du parc du Cardinal. Bah oui, je peux me poser aussi loin de l'eau, en forêt ou dans vos jardins. D'ailleurs, pour m'attirer, rien de plus simple : un petit bassin avec de grandes herbes et des fleurs pas trop loin. En revanche, bannissez les poissons du bassin, au risque de les voir engloutir mes larves ! En attendant, je me prépare à mon prochain grand voyage : la migration annuelle, histoire de retrouver les copains, peut-être dans la vallée du Rhône où nous avons constitué un groupe important.

Bon à savoir

Au moment de la reproduction, le mâle saisit la femelle avec ses pattes et forme une roue d'accouplement avec elle, où les deux individus sont connectés par l'abdomen. La durée d'incubation des œufs est de deux à quatre semaines.

LE CHÂTAIGNIER : SA MAJESTÉ DES ARBRES !

Moi, je suis un peu le vieux sage de vos forêts ! Je peux m'enorgueillir d'atteindre l'âge de 1 500 ans et, près de l'Etna, un de mes amis aurait franchi la barre des 3 000 ans ! Lorsque l'on s'arrête devant moi, on pourrait presque se laisser aller à me faire une révérence. Il est vrai que chez les Grecs anciens, on me surnommait « gland de Zeus ». Autant dire que cet usage témoigne de ma puissance comme de ma gloire ! Mon feuillage vert brillant ajoute à mon élégance naturelle et lorsque vient l'automne, je passe en mode roux doré. On me connaît aussi pour ma tendre générosité car avant le début de l'hiver, je vous offre mes délicieuses châtaignes. Vous n'avez qu'à vous baisser pour les ramasser par terre. Consommez-les grillées au feu de bois ou bouillies. La farine de châtaigne sert à la confection de pâtisseries et, bien sûr, à la préparation des fameux marrons glacés. Quant à mon miel, son goût séduit plus d'un gourmand. Mais attention à ne pas confondre marron et châtaigne ! Le premier est toxique. Mes bogue sont bruns, hérissés de nombreux et longs piquants et contiennent

deux à trois fruits, plutôt petits, aplatis et triangulaires, tandis que les bogues de marronnier sont pourvus de petits pics espacés et courts et contiennent un seul marron, plus gros et arrondi. Grâce à moi, en tout cas, vos fêtes de fin d'année auront toujours un goût de faste et de féerie ! Enfin, étant un arbre d'une certaine envergure, il va sans dire que je fournis également un habitat recherché à de nombreuses espèces d'oiseaux, de mammifères et d'insectes.



Castanea sativa

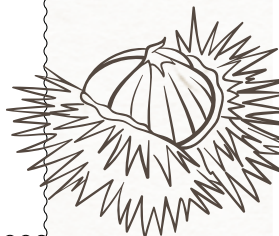
Nom scientifique : *Castanea sativa*, de la famille des Fagaceae.

Taille : jusqu'à 30 mètres de haut.

Statut : le châtaignier est menacé par la maladie de l'encre, provoquée par des micro-organismes filamenteux autrefois classés parmi les champignons et maintenant reconnus comme oomycètes. Le phytophthora cinnamomi attaque le système racinaire des arbres, entraînant un dépérissement rapide des châtaigniers sur de nombreuses parcelles de la forêt. Il se propage d'arbre en arbre et provoque la nécrose des racines, dont il se nourrit. Avec un système racinaire défaillant, les châtaigniers

sont mal alimentés en eau, ce qui entraîne leur déclin puis, rapidement, leur mort. La maladie dite de l'encre impacte fortement les peuplements de châtaigniers du bois de Saint-Cucufa. L'Office national des forêts (ONF) a programmé de nouveaux travaux sylvicoles (coupes, plantations...). Objectif : assurer le renouvellement de la forêt et la sécurité des usagers.

Usage : le bois de châtaignier sert à fabriquer des piquets, des parquets, des tonneaux, des panneaux de particules, de la pâte à papier et des meubles. Il est aussi utilisé en charpente ou pour la fabrication de portes, fenêtres et volets.



Guillaume Di Caro, RÊVER LA VIE ET VIVRE SON RÊVE !

Et si l'on pouvait, malgré les années qui défilent, conserver son âme d'enfant ? C'est la conviction profonde de Guillaume Di Caro. Ce graphiste de formation aime autant les images que les mots. En fait, il aime lire, raconter et imaginer des histoires depuis qu'il est tout petit. « *J'ai toujours aimé écrire. J'avais sur moi un carnet où je griffonnais, raturais. J'ai d'ailleurs écrit des chansons pour un groupe d'amis. Mon esprit vagabonde toujours beaucoup. Imaginer la vie des gens, inventer des scénarios. Ma créativité déborde !* »

Guillaume Di Caro vient justement de donner vie à un rêve d'enfant : la parution de son premier roman, *Un soir de décembre... Mission givrée pour sauver Noël* (une belle idée de cadeau pour les fêtes !). Un conte féerique où magie, spiritualité, humour et aventure se croisent au fil des pages. Un livre à lire sous son plaid, un mug de chocolat fumant à portée de main... Une ambiance cosy que le jeune auteur rueillois aime retrouver

chaque fin d'année. Noël convoque pour lui les souvenirs merveilleux de l'enfance, les moments passés avec ceux qui ne sont plus, un certain spectacle de Chantal Goya, son idole de jeunesse. « *Je l'ai rencontrée en travaillant sur la pochette d'un de ses albums. Elle incarne pour moi cette idée que le rêve peut devenir réel. Ses grands spectacles qui m'ont émerveillé n'avaient rien à envier aux grandes productions de Broadway. Avec mon livre, j'ai moi aussi envie de faire rêver les petits comme les grands. C'est d'autant plus important que l'actualité est morose !* » Guillaume Di Caro compte aussi peaufiner l'écriture d'un scénario de série télé, inspiré par les petites rues du centre-ville rueillois, qui lui font penser à un décor de cinéma !

+d'infos

**Un soir de décembre...
Mission givrée pour sauver Noël, disponible sur Amazon, 18 €**



Jérôme Delacroix Copier la Chine ? Chiche !

« *Le titre est volontairement provocateur, avoue Jérôme Delacroix. L'objectif de ce livre est d'inviter à s'intéresser à la Chine, dont nous avons chez nous une vision déformée...* » La Chine, ce Rueillois depuis plus de dix ans connaît bien, très bien même. Passionné depuis toujours par les langues étrangères, il apprend le mandarin au tournant des années 2000 et multiplie les voyages dans l'empire du Milieu, dans un but touristique puis professionnel. Jérôme Delacroix, qui entretemps a épousé une jeune Pékinoise, s'occupe en effet de promouvoir et déployer dans ce vaste pays de plus de 1,4 milliard d'habitants une technologie française innovante, Frogans, qui « *permet de s'affranchir des carcans traditionnels en termes de forme des sites internet et de modalités de navigation* », explique-t-il.

Écrit à quatre mains avec Youssouf Chotia, spécialiste des organisations et curieux des innovations managériales, *Et si on copiait les entreprises chinoises ?* – premier livre en français sur ce sujet – décrypte le modèle du géant chinois de l'électroménager Haier, sur la base de lectures et

d'entretiens menés jusqu'au sein du groupe. Sans dévoiler le contenu de cet ouvrage très didactique, Jérôme Delacroix énonce les grands principes de gestion et de management regroupés sous le nom de Rendanheyi : « *Se réinventer en permanence, être ouvert aux influences extérieures tout en puisant dans ses propres racines, et encourager la créativité, voire l'esprit d'entreprendre des individus. Haier est une constellation de micro-entreprises autonomes qui travaillent entre elles au service du client final. Ce modèle radical, fondé sur la confiance mais aussi une grande exigence, n'est sans doute pas applicable tel quel en Europe mais l'on peut s'en inspirer pour élargir la réflexion sur un nouveau modèle d'organisation de nos entreprises...* »

+d'infos

**Et si on copiait les entreprises chinoises ?
Le modèle Haier, principes d'organisation au XXI^e siècle, disponible dans les librairies rueilloises Les Extraits et Dédicaces ainsi qu'au format électronique sur Amazon et via www.chinese-management.com**





Mariages



Herman DURMAZGULER
& Naziha TOUATI



Oner ARDA
& Reziwanguli ABUDUKELIMU



Maxime LANG
& Margaux TREVISAN



Cédric BOUCHE
& Nathalie DESCOUT



Clément GAN
& Clara PETTMANN



Jean-Baptiste GAILLARD
& Delphine GLINIEWICZ



Vincent BOQUET
et Zahrah HOSSEN ALLY



Samer BOU DAHER
& Nina BOU AYYASH



Sofiane BOUSSAÏD
& Sérine VUKSANOVIC



Nathalie SIONNEAU
& Jane MOORE



Laurent JOUGLAS
& Kaoutar ACHEMLAL



Xavier DUCREY
& Eva MOSCONE

La rédaction vous informe qu'un décalage de plusieurs mois peut se produire entre la date de la célébration des mariages et la publication des photos.

BOJ Clément
né le 23 septembre



Naissances

27 juillet : PELÉ Noélya ■ 1^{er} septembre : GHOSN Léna ■ 1^{er} septembre : BENAKIL Liam ■ 1^{er} septembre : COULIBALY Adèla ■ 1^{er} septembre : BALAND Wayatt ■ 3 septembre : DE LUCA Gabriel ■ 3 septembre : PEZZETTA Camille ■ 4 septembre : BELFARH Adem ■ 4 septembre : DAMAK Yahya ■ 4 septembre : BELLAHSEN Mohamed ■ 5 septembre : MÉRELLE Margaux ■ 5 septembre : KARAM Eden ■ 6 septembre : GORBAN Aryan ■ 6 septembre : BACHELET Lycinaïs ■ 7 septembre : SISSOKO Amadou ■ 7 septembre : SAINT-MARTIN Marie ■ 7 septembre : ABDEL MAKSOUD Ahmed ■ 8 septembre : JABALLAH Line ■ 8 septembre : RIBEIRO FERREIRA Mathias ■ 8 septembre : DIAWARA Lamine-Diahara ■ 8 septembre : VERLUISE Charlotte ■ 8 septembre : EL ABBADI Aïna ■ 9 septembre : MEHENNAOUI CAMET Malo ■ 10 septembre : STOIAN Leya ■ 10 septembre : VINNITSKIY Féodor ■ 11 septembre : TALHA Noham ■ 11 septembre : MOSCOGIURI Anouk ■ 11 septembre : JACQUEMET VERNIERE Dario ■ 11 septembre : DE BARROS DE FREITAS Layna ■ 12 septembre : BAH Sira ■ 12 septembre : TOKOTO Camille ■ 12 septembre : EL SAYED Joud ■ 14 septembre : MOUSSA Mohamed ■ 14 septembre : NSOUNGA Dayan ■ 14 septembre : CUABOZ Hector ■ 15 septembre : LORENZ COCHET Louise ■ 15 septembre : CORNET ANCHER Chloé ■ 15 septembre : LE ROUX Augustin ■ 15 septembre : CHLAAOUI Aya ■ 17 septembre : LOPES DIAS CABRAE Kaylan ■ 17 septembre : GERHART Anastasia ■ 17 septembre : DIOUF Seydina Lynn ■ 18 septembre : ABI SAAD Paul ■ 18 septembre : SOW Mouhamed ■ 18 septembre : ABI SAAD Mickaël ■ 19 septembre : NSENGUET MBIANDOUN Juliette ■ 19 septembre : VICAINNE Agathe ■ 20 septembre : LHERBIER MICHELANGEI Alice ■ 20 septembre : SAYAH Sarah ■ 20 septembre : DELPHIN CHEVALLIER Ariane ■ 21 septembre : EL MALIKI ■ 21 septembre : SELIB Mattia ■ 21 septembre : CHAMPION Flora ■ 21 septembre : FOFANA Mohamed-Amine ■ 22 septembre : NIASSE Thiaba-Soda ■ 22 septembre : THIAM CHERDO Loann ■ 22 septembre : LAÅLEJ Ali ■ 23 septembre : SAKO Ismael ■ 23 septembre : BOJ Clément ■ 24 septembre : AMOKRANE Samy ■ 24 septembre : BALDÉ Fatima ■ 24 septembre : SAYARATH Alexandre ■ 24 septembre : POIRAULT Romane ■ 24 septembre : TRABELSI Mohamed ■ 25 septembre : GUILLEMÉ Nathan ■ 25 septembre : RAFÁI Hannah ■ 26 septembre : RODIER Alice



Décès

1^{er} septembre : PRUVOT Michel ■ 3 septembre : VEROLLET Jean-Pierre ■ 3 septembre : SÉGUIN Mauricette mariée COMBRON ■ 4 septembre : FERET Léocadie veuve PIJOUAT ■ 5 septembre : DOMASZEWSKI Boguslaw ■ 5 septembre : QUETIER Héléne veuve GOSSÉ ■ 5 septembre : MARTIN Christian ■ 6 septembre : PEYTRE Paulette veuve LOISELLE ■ 6 septembre : PINTOR-MORATO José ■ 8 septembre : DOUARCHE Lucette ■ 8 septembre : MASSANELLA Patrick ■ 9 septembre : ROCHARD Thérèse ■ 9 septembre : MOINET Claude ■ 10 septembre : BOYER Luc ■ 11 septembre : BURGAUD Nadine ■ 11 septembre : GUINAMARD Michel ■ 11 septembre : FERRARO Françoise ■ 12 septembre : HUC Liliane ■ 12 septembre : BAUDRY Erick ■ 13 septembre : DESRUMAUX Yvette veuve OCHIN ■ 13 septembre : HEUDEBERT René ■ 14 septembre : GAULLIER Marianne ■ 15 septembre : DERUYTER Christian ■ 17 septembre : GUICHARD Michelle ■ 18 septembre : RAJAONARISON Catherine ■ 19 septembre : POISSON Gisèle veuve ROSCOËT ■ 19 septembre : ROUSSEL DE PRÉVILLE Anne ■ 20 septembre : MILITTO Crispine ■ 21 septembre : TERRAZAS Nicole ■ 21 septembre : HAOUAR Aziza veuve AZAMI IDRISSE ■ 23 septembre : JORAND Aimée veuve HÉNOUCQUE ■ 23 septembre : DEVÈZE Gérard ■ 23 septembre : BAVOUX Robert ■ 24 septembre : MENSAH Georges ■ 24 septembre : MOUTARDE Paulette veuve LECARPENTIER ■ 26 septembre : GUITONNEAU Simone veuve DAVY ■ 26 septembre : PIGUET Odette veuve TRANAPE ■ 26 septembre : VILLE Aude ■ 27 septembre : FREDAIGUE Bernard ■ 27 septembre : DÉTRETZ Françoise mariée LE MOIGN ■ 27 septembre : DARBOIS Jean-Philippe ■ 28 septembre : LEFEUVRE Dominique ■ 28 septembre : YEH KE Ching ■ 29 septembre : MOROZOV Anne ■ 29 septembre : CLÉMENT Mireille ■ 30 septembre : LOUIS Bernard ■ 30 septembre : PEIGNÉ Nathalie mariée CRESPO ALVAREZ ■ 1^{er} octobre : BEJOT Marie mariée BENTOLILA GABIZON ■ 1^{er} octobre : OLIVEIRA MARTINS Noé

+ DE BIENS À DÉCOUVRIR EN PREMIÈRE PAGE !



MONT VALÉRIEN | 1 298 000 €

Maison familiale, 7 pièces, 4 chambres, 250 m².
Honoraires charge vendeur. DPE C/C.



★ EXCLUSIVITÉ ★

MONT VALÉRIEN | 1 045 000 €

Maison contemporaine, 5 pièces, 3 chambres, 138 m².
Honoraires charge vendeur. DPE E/E.



★ EXCLUSIVITÉ ★

TRIANGLE D'OR | 666 000 €

Appartement moderne, 5 pièces, 3 chambres, 86 m².
Honoraires charge vendeur. DPE D/F.

COLLECTE SOLIDAIRE DE PRODUITS D'HYGIÈNE

DU 1^{ER} AU 21 DÉCEMBRE À L'AGENCE

pour L'Intervalle,
l'épicerie sociale de Rueil-Malmaison



Brosse à dents - Dentifrice
Shampoing - Savon/gel douche
Déodorant - Démaquillant
Brosse à cheveux - Coton - Cotons-tiges
Petit paquet de couches (T4, T5 et T6)
Rasoir féminin
Lessive - Liquide vaisselle
Vinaigre d'alcool de ménage
Nettoyant ménager



★ EXCLUSIVITÉ ★

SAINT-CUCUFA | 1 080 000 €

Maison d'architecte, 7 pièces, 4 chambres, 158 m².
Honoraires charge acquéreur 3,80%. DPE D/D.

01 83 62 42 55

www.peclersimmobilier.fr

9 rue Hervet, 92500 Rueil-Malmaison



ACHAT | VENTE | LOCATION

ESTIMATION | CONSEIL

TRANSACTION | GESTION



SUIVEZ-NOUS
ET DÉCOUVREZ



NOS BIENS À VENDRE !



AGENCE
DE
L'EMPEREUR

173 ROUTE DE L'EMPEREUR
30 RUE DU CHÂTEAU

STATION
IMMOBILIÈRE
À RUEIL DEPUIS 38 ANS



Joyeuses fêtes de Noël!