

Rueil

Le magazine municipal
d'information
de Rueil-Malmaison

INFOS

N°416



LE PRINTEMPS REVIENT...



★ EXCLUSIVITÉ ★

CENTRE VILLE | 1 198 000 €

Maison de famille 6 pièces, 4 chambres, 160 m².
Honoraires charge vendeur. DPE B/A.



★ EXCLUSIVITÉ ★

PLAINE-GARE | 899 000 €

Maison de charme 6 pièces, 4 chambres, 145 m².
Honoraires charge vendeur. DPE D/D.



★ EXCLUSIVITÉ ★

CENTRE VILLE | 830 000 €

Maison de ville 6 pièces, 4 chambres, 107 m² (loi carrez 89 m²).
Honoraires charge vendeur. DPE E/B.



★ EXCLUSIVITÉ ★

MONT VALÉRIEN | 449 000 €

Appartement 3 pièces, 2 chambres, 64 m².
Honoraires charge vendeur. DPE E/E.



★ EXCLUSIVITÉ ★

COTEAUX | 439 000 €

Appartement 3 pièces, 2 chambres, 76 m².
Honoraires charge vendeur. DPE D/D.



★ EXCLUSIVITÉ ★

BORS DE SEINE | 396 000 €

Appartement moderne 3 pièces, 2 chambres, 68 m².
Honoraires charge vendeur. DPE D/D.





Ma ville

- 4** Rendez-vous
- 5** Le mot du maire
- 6** Album
- 8** Développement durable
 - Agenda 2030, tous impliqués, tous concernés !
- 10** Commerce
 - Consommer plus responsable et plus local, c'est facile et c'est maintenant !
- 13** Vos élus
- 15** Tribunes des groupes n'appartenant pas à la majorité



Ma vie à Rueil

- 16** Dossier culture

Faites le plein de bonnes choses !

 - Le printemps (de la culture) revient...
 - *Les Liaisons dangereuses* : Céline Forest et Benoît Lepecq
 - Petit théâtre, grande saison !
 - Le conservatoire de toutes les danses
- 23** Événement
 - Le Salon des orchidées : un rendez-vous qui fleure bon la convivialité !
- 24** Vivre les JOP
 - Champions à tous les âges de la vie
 - Dans le cadre de l'Olympiade culturelle
- 26** En bref
- 30** L'instant jeunes
- 33** Sport

L'Abeille butine toujours

 - Le football pour se faire plaisir
- 35** Histoire
 - Wood-Milne, un fleuron industriel en plein cœur de Rueil
- 37** La faune et la flore d'ici
- 39** Gens d'ici
- 41** Le carnet



LE MAGAZINE MUNICIPAL D'INFORMATIONS DE RUEIL-MALMAISON • Hôtel de Ville : 13 bd Foch, 92501 Rueil-Malmaison Cedex
 Tél. : 01 47 32 65 65 • **Directeur de la publication** : Patrick Ollier • **Rédactrice en chef** : A.-M. Conté
 • **Rédaction** : A.-M. Conté, M. Deret, S. Gauthier, M. Huby, B. Scred • **Photos** : P. Martinez, C. Soresto
 • **Conception, réalisation** : @agencecoopcommunication
 N° 14465-MEP • **Imprimerie** : Groupe Morault • **Régie publicitaire** : C.M.P. : 7 quai Gabriel Péri, 94340 Joinville-le-Pont – Tél. : 01 45 14 14 40 ou 06 87 55 08 32 (Sébastien Cadilhac) – Dépôt légal : 2^e trimestre 2024. Imprimé sur du papier issu de forêts gérées durablement. • **Couverture** : © Christophe Soresto



jusqu'au
12
mai

Brancusi, le père de la sculpture moderne

>24
avril

Jusqu'au 1^{er} juillet, le Centre Pompidou à Paris accueille une exposition consacrée à Constantin Brancusi. Jamais ce sculpteur roumain n'avait fait l'objet d'une exposition d'une telle ampleur. C'est en effet un ensemble de près

de deux cents sculptures ainsi que des photographies, des dessins, films, archives, outils et mobilier de l'atelier qui seront exposés. Réalisé à l'occasion du déménagement intégral de l'atelier Brancusi dans le cadre des travaux de rénovation du Centre Pompidou, ce déploiement offre l'opportunité unique de relire sous un jour nouveau l'art de cet immense artiste du XX^e siècle. L'atelier, joyau de la

collection du musée depuis son legs à l'État en 1957, forme la matrice de cette rétrospective, qui réunit des ensembles inédits de sculptures grâce aux prêts de grands musées internationaux. En écho à cette exposition, le mercredi 24 avril à 20h30, la médiathèque Jacques-Baumel consacre à Brancusi une conférence qui sera animée par l'historienne Géraldine Bretault.

Le Temps d'une expo : Constantin Brancusi
Le 24 avril à 20h30
Médiathèque Jacques – Baumel, 15-21 boulevard du Maréchal-Foch Auditorium

+d'infos

sur catalogue.mediatheque-rueilmalmaison.fr ou par téléphone au 01 47 14 54 54

LÉO À GROGNARD, ÇA NE SE RATE PAS !

Léonard de Vinci, le génie de la Renaissance, l'inventeur de tous les temps, une source d'inspiration encore aujourd'hui pour toutes les générations, cet homme aux multiples facettes fait l'objet d'une exposition unique à l'Atelier Grognard. Certains d'entre vous y sont peut-être déjà allés, d'autres pas encore... C'est le moment de prendre vos tickets. Vous avez jusqu'au 12 mai pour venir admirer ces formidables machines qui continuent d'étonner le public partout dans le monde. À ne pas manquer : la possibilité de manipuler 10 maquettes ! Une animation qui séduit les plus jeunes comme les parents. N'hésitez pas, au cours de votre visite, à interpellier des médiateurs qui prendront le temps de retenir votre attention sur un détail en particulier, que vous n'auriez pas vu. En sortant de cette exposition, vous aurez fait un bond dans le temps, redécouvert Léonard de Vinci comme jamais et, peut-être, reviendrez-vous avec mille et une idées d'inventions ! Et si vous avez déjà vu l'exposition, rassurez-vous, vous avez le droit de revenir et de partager ce moment avec amis et famille !

Léonard de Vinci, les inventions d'un génie – Jusqu'au 12 mai
Atelier Grognard, 6 avenue du Château de Malmaison,
Tél. : 01 47 14 11 63
Ouvert tous les jours de 13h à 18h (sauf lundi)
Visites guidées proposées (à 15h) du mardi au dimanche, réservation et billetterie uniquement sur place.

+d'infos

et tarifs sur rueil-tourisme.com



Instants suspendus

jusqu'au
5
mai

Vous avez jusqu'au 5 mai pour courir à la médiathèque admirer les magnifiques clichés des adhérents du club Rueil-Images*. À travers 128 œuvres, vous découvrirez aussi différents styles photographiques, à l'image des photographes de l'association. La variété des sujets, le choix de la couleur ou du noir et blanc sont autant de raisons de profiter de cette exposition qui met à l'honneur des talents rueillois et qui vous donnera peut-être envie de tâter du boîtier ! L'événement permet également au public d'explorer la magie de la photographie en tant que moyen d'arrêter le temps et de figer la beauté d'une expression, d'un visage, d'un corps, d'un paysage, d'une scène de rue, d'animaux... En cristallisant le temps, chaque cliché, fort de la sensibilité de son auteur, laisse place à la poésie, aux émotions et à des histoires silencieuses.

* Une erreur s'est glissée dans le Rueil Infos de mars : Olivier Cosson est membre de l'association Rueil-Images et non membre de son comité de direction.

+d'infos

Instants suspendus, exposition de Rueil-Images – Jusqu'au 5 mai
Rencontre avec les photographes le samedi 6 avril de 15h à 17h.
Médiathèque Jacques – Baumel, 15-21 boulevard du Maréchal-Foch Forum



C'était comment, l'école avant ?

jusqu'au
25
juin

Jusqu'au 25 juin, le musée d'Histoire locale vous invite à pénétrer dans une salle de classe d'autrefois. Ses équipes ont planché, avec le soutien des Archives et de plusieurs établissements scolaires de la ville, pour mettre sur pied l'exposition *Une salle de classe d'autrefois*, qui cible autant les jeunes générations que les plus anciennes. « Ces dernières, avec nostalgie parfois, pourront revivre ces instants d'écoliers et, surtout, en profiter pour raconter aux plus jeunes comment on enseignait autrefois, avec quels matériels, explique David Chante-

ranne, directeur des Sites patrimoniaux de la Ville. C'est une opportunité incroyable pour aussi laisser un souvenir et rendre compte de l'évolution de l'éducation au fil des années. » Vous pourrez découvrir plusieurs objets : des bancs d'école, les fameux tableaux noirs sur lesquels le maître ou la maîtresse écrivait à la craie, les immenses cartes de géographie que l'on punaisait au mur ou au tableau, de vieux cartables, des blouses, des porte-plumes, des buvards, de vieux protège-cahiers mais aussi des cahiers, sans oublier les fameux bons points.

+d'infos

Une salle de classe d'autrefois
Jusqu'au 25 juin
Musée d'Histoire locale
Place du 11-Novembre-1918
Tél. : 01 47 32 66 50
Ouvert tous les jours de 14h à 18h, sauf dimanche



►
L'an dernier, lors de l'inauguration du Marché des peintres et de la création, l'une des manifestations phares du « Printemps de la culture », le maire et sa conjointe, Michèle Alliot-Marie, ainsi que son adjointe à la Culture, Valérie Cordon et nombre d'élus, remerciant le peintre Dominique Secret qui avait offert à la Ville l'une de ses toiles représentant Napoléon.



ENTRE NATURE, CULTURE ET SPORT..

« **L**e printemps revient », vous annonce la couv' de Rueil Infos. Ce n'est pas une nouveauté. Cependant, la végétation et la floraison des arbres bien en avance nous invitent à réfléchir sur nos responsabilités à tous face au changement climatique et aux enjeux du développement durable.

Repenser les fondements de nos sociétés pour assurer un futur durable, juste et écologique est l'un des défis cruciaux de notre temps. Un défi pour les élus que nous sommes, mais un défi aussi pour les citoyens du monde entier.

Voici déjà plus de 30 ans, l'Humanité s'interrogeait sur la question. C'était en 1992, lors du Sommet de la Terre, à Rio. À l'époque, les 182 chefs d'État présents avaient élaboré un programme d'actions pour le XXI^e siècle : l'Agenda 21, qui impliquait tout particulièrement les collectivités territoriales. Celui de Rueil fut prêt en 2007 et l'un des premiers d'Île-de-France !

De nos jours, il fallait un successeur à l'Agenda 21, une nouvelle feuille de route pour redéfinir les modèles économiques, sociaux et écologiques. C'est donc l'Agenda 2030 qui prend le relais. À notre niveau, nous avons à nouveau répondu présents. Dès 2022, des concertations publiques ont eu lieu afin d'établir de nouvelles actions concrètes à mettre en place. Si la rédaction de ce document est en cours de finalisation, vous trouverez un article sur ce sujet dans ce magazine (pages 8-9) et un document agrafé à part qui vous en présente la synthèse. L'Agenda 2030 est l'affaire de tous et nous avons la responsabilité de poursuivre notre mobilisation et nos actions pour les Rueillois, notre ville, notre pays et notre planète !

Mais le printemps qui revient est surtout synonyme de (re)découverte du spectacle de la nature – si luxuriante dans notre ville ! – qui se réveille après l'hiver. Préserver la biodiversité a toujours été l'un de mes objectifs principaux, bien avant qu'il soit à la mode. Aujourd'hui, tout le monde parle de la nécessité de « la nature dans

la ville » : à Rueil, nous l'avons toujours eue et je l'ai toujours plébiscitée ! Un concept qu'aujourd'hui je revendique aussi à l'échelle de la Métropole du Grand Paris que j'ai l'honneur de présider.

Le printemps qui revient, ce n'est pas seulement la nature qui retrouve sa vitalité, mais aussi toute la ville qui se redynamise grâce aux événements culturels organisés en plein air. D'ailleurs, un certain nombre d'entre eux sont regroupés dans le « Printemps de la culture ». À ce propos, je vous en signale quelques-uns qui me tiennent spécialement à cœur : le Marché des peintres et de la création qui aura lieu le dimanche 5 mai sur la place Jean-Jaurès (lire page 16), ainsi que les nouvelles manifestations organisées à la Petite Malmaison (lire page 16).

Enfin, année olympique oblige, je vous renvoie à la lecture des pages 24-25, qui vous décrivent les événements organisés à Rueil dans le cadre des Jeux olympiques et paralympiques de Paris 2024. Notamment ceux qui sont regroupés sous le label « Olympiade culturelle » car je partage pleinement l'avis du président du Comité d'organisation des Jeux,

mon ami Tony Estanguet : « *On oppose parfois le sport et la culture, mais je crois au contraire qu'ils ont beaucoup de choses en commun : la performance, les émotions, la recherche de la beauté du geste...* »

J'espère que vous les apprécierez, d'autant que bien d'autres suivront dans les mois à venir...

Bien cordialement à vous

Patrick Ollier
Maire de Rueil-Malmaison
Président de la Métropole du Grand Paris



24 février

60^e anniversaire des relations diplomatiques entre la Chine et la France

Lors du conseil des ministres du 27 janvier 1964, Charles de Gaulle reconnaissait la République populaire de Chine. Pour célébrer cet anniversaire, l'antenne rueilloise de l'Association franco-chinoise (AFC), présidée par Angelina Cai, a organisé la fête des lanternes en centre-ville. Ce cérémonial met traditionnellement fin aux célébrations du Nouvel An chinois. Dans ce calendrier, 2024 est placée sous le signe du Dragon de bois (2023 était l'année du Lapin d'eau).



27 février

Apprendre à éduquer

Quels sont les effets des violences éducatives ? Qu'est-ce que la théorie de l'attachement ? Ces sujets ont été abordés par la pédiatre Sabine Mazaud lors de la première séance de l'année de l'École des familles, qui s'est déroulée à la médiathèque en présence de Denis Gabriel, adjoint au maire à la Sécurité et à la Prévention et conseiller régional. Des interventions très appréciées par les parents, qui sont de plus en plus nombreux à participer à ces réunions organisées dans le cadre du conseil local de sécurité et de prévention de la délinquance de la ville.

27 février

Premiers échanges linguistiques

Pendant leur séjour à Rueil, les élèves *della scuola media* (du collège) Giosuè Carducci de Capaccio Paestum, notre ville jumelle italienne, ont été reçus à l'hôtel de ville par le maire, la conseillère municipale chargée des Jumelages Enza Valletta et nombre d'élus. Cet échange scolaire avec le collège Marcel-Pagnol est le premier depuis la ratification du jumelage entre les deux villes, en 2023. En mai, les jeunes Rueillois se rendront en Italie. À suivre...

2 mars Quand on joue, on joue !

Mais pas seulement... car, pour son 20^e tournoi, le Bridge Club de Rueil, présidé par Daniel Brehon, a accueilli une délégation de huit joueurs de Dubrovnik, notre ville jumelle en Croatie. Encore un exemple de relations actives, développées grâce au jumelage ! Une belle initiative saluée par le maire, passé féliciter les clubs.



8 mars

La responsabilité sociétale des entreprises (RSE)

Au moment où la Ville rédige son Agenda 2030 (lire pages 8-9), il était normal d'aborder le développement durable avec les entreprises du territoire. La RSE était donc le sujet de ce premier rendez-vous 2024 du « cercle des entreprises ». Deux élus, Xabi Elizagoyen, adjoint au maire au Commerce et à l'Économie et Philippe d'Estaintot, adjoint au maire au Développement durable, ont animé un débat très intéressant.



8 mars

La Journée internationale des droits des femmes

C'est en 1975 que l'Organisation des Nations unies a commencé à célébrer la Journée internationale des femmes. Mais l'origine remonte aux manifestations, au début du XX^e siècle, de femmes réclamant de meilleures conditions de travail et le droit de vote. C'est donc pour célébrer cette récurrence que les artisanes et commerçantes de Rueil ont posé ensemble pour ce cliché, afin de souligner que l'entrepreneuriat se conjugue aussi au féminin ! Parallèlement, la Ville, en cette année olympique, a voulu mettre les sportives à l'honneur à travers une série de photos affichées sur les grilles du parc de Bois-Préau.

10 mars

13^e édition du semi-marathon et 10-km du Lions Club

Avec 3 500 participants, ce semi-marathon devenu incontournable a été de nouveau un grand succès. Organisées par le Lions Club de Rueil-Malmaison, avec le soutien du service des Sports, ces courses ont une vocation solidaire : 100 % des bénéfices sont destinés à soutenir des actions. La remise des prix a eu lieu au parc des Bords de Seine en présence d'Olivier Godon, adjoint au maire aux Sports et plusieurs de ses collègues.



23 mars Passage réussi !

C'est dans une ambiance euphorique qu'a eu lieu la cérémonie de passation du TOP 92 (lire *Rueil Infos* de mars, page 26) entre la ville de Rueil-Malmaison et Suresnes. Face à la tribune comble de la salle Luka Karabatic du complexe omnisports Alain-Mimoun, Patrick Ollier a remis le symbole de l'initiative, le vase Mayodon réalisé par la Manufacture de Sèvres, au maire de Suresnes, Guillaume Boudy, en présence de Sophie Guiroy, sous-préfète et de la marraine de la manifestation, Diane de Navacelle de Coubertin, arrière-petite-nièce du célèbre baron inventeur des Jeux olympiques modernes. Le 15 mars, Rueil avait reçu le vase de Garches. Le Top 92 a démarré le 8 octobre à Colombes et, après avoir traversé les 36 communes des Hauts-de-Seine, s'est achevé le 29 mars avec la remise du vase à la ville de Nanterre.



AGENDA 2030, TOUS IMPLIQUÉS, TOUS CONCERNÉS !

Tous les élus, tous les chefs de service et donc les quelque 2 000 agents municipaux sont impliqués dans l'Agenda 2030 qui vous est aujourd'hui présenté, car vous êtes tous, oui tous, directement concernés. En complément du document inséré dans ce Rueil Infos, nous avons rencontré les auteurs de certaines initiatives sur les 31 programmes opérationnels et les 114 actions que compte l'Agenda 2030. ▶ Sandrine Gauthier

S'il fallait n'en citer qu'un, ce serait Philippe d'Estaintot. Adjoint au maire au Développement durable, il porte ce projet pour le moins ambitieux. Il entraîne, avec enthousiasme, de nombreux autres élus, aux délégations diverses et variées, dans son sillage. Vous aussi, si vous avez répondu présent aux concertations publiques menées dès 2022, êtes partie prenante de cet Agenda 2030, sorte de « super plan » de transition écologique. Car, comme le maire aime à le rappeler : « *C'est par des réalisations locales qu'émergeront des réponses aux enjeux plus globaux.* »

L'Agenda 2030 est donc une feuille de route géante qui nous lie tous, élus, agents, habitants, commerçants et entreprises, pour les six années à venir, autour de la vaste question de la protection de l'environnement et de la poursuite de nos engagements. « *Chaque année, un comité Agenda 2030 se réunira pour faire le point sur l'avancée des actions menées, en fonction des décisions budgétaires prises d'une année sur l'autre* », précise Philippe d'Estaintot. Pour les accompagner dans leurs missions, et elles sont nombreuses, en faveur du développement durable, les chefs de la soixantaine de services concernés ont à leur disposition un logiciel, « *un bel outil de suivi et de coordination de projets de développement durable* », souligne l' élu, qui insiste sur l'importance

de la transversalité de quasiment tous les sujets traités par l'Agenda 2030, voté à l'unanimité lors du conseil municipal du 20 novembre dernier.

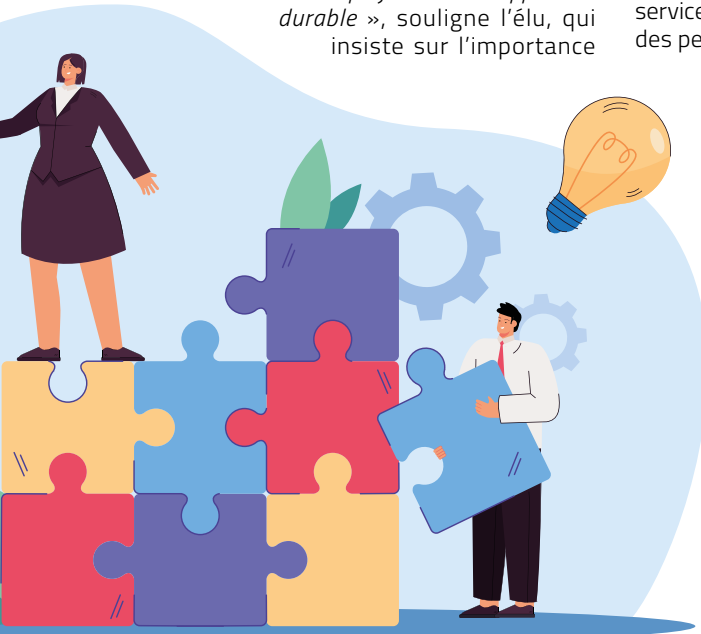
AU CONTACT DU RÉEL

L'Agenda 2030 fera l'objet d'opérations de sensibilisation au développement durable au sein des entreprises du territoire et des acteurs de la vie commerciale. Il est également au contact du réel car en lien direct avec les conseils de village, pour relayer les nouvelles actions auprès des habitants. « *Il s'agit également de développer l'axe Santé et Bien-être de l'Agenda 2030, qui est tout aussi essentiel* », affirme Laëtitia Marouzé, à la tête de la direction Écologie urbaine et durable. Dans les objectifs annoncés sur ce volet figure une meilleure connaissance de la Maison de l'autonomie et de tous les outils déployés par la Ville, à travers son service Prévention-Santé, en faveur des personnes âgées, isolées et vulnérables. Renforcer les actions autour du « bien-vieillir », c'est ça aussi, l'Agenda 2030 !

LA NATURE EN VILLE

Bien sûr, concernant le respect de l'environnement, tout ne commence pas avec l'Agenda 2030, ni même avec son prédécesseur, l'Agenda 2021. La Ville, qui est d'ailleurs l'une des premières collectivités des Hauts-de-Seine à avoir développé son Agenda 2030, consacre un tiers de sa superficie aux espaces verts. Le maire en fait, depuis toujours, un engagement majeur. De même, tout ce qui favorise la nature en ville et l'épanouissement de la biodiversité est encouragé (autre priorité de Patrick Ollier, inscrite cette

fois dans les prérogatives de la Métropole du Grand Paris). De plus, les impacts du réchauffement climatique sont particulièrement pris en compte avec l'Agenda 2030. De la nature à l'alimentation, la transition est toute trouvée. La Ville soutient les actions qui tournent autour de l'agriculture urbaine, avec des jar-



dins pédagogiques et par le biais des jardins partagés et des jardins familiaux, ces lopins de terre mis à la disposition de Rueillois qui ont la main verte mais pas de terrain. Laëticia Marouzé souligne également l'importance de sensibiliser les Rueillois aux bienfaits du « consommer local », en privilégiant les filières qui nous entourent :



« Ce sont de petits gestes que tout le monde peut faire, les particuliers et les commerçants », ajoute-t-elle (lire pages 10-11).

DES IDÉES... LUMINEUSES

Depuis bien longtemps, Rueil s'attache à expérimenter des solutions de déplacement. « Tout ce qui peut inciter les habitants à laisser leur voiture thermique au garage est bienvenu, déclare Frédéric Sgard, conseiller municipal délégué aux Mobilités et aux Comités de suivi de chantiers. C'est à nous de proposer des alternatives aux usagers, selon la distance qu'ils ont à parcourir. » Par exemple, deux stations de location de véhicules électriques – Getaround – ont été mise en place au 98 avenue Albert-1^{er} et au 30 rue du Lieutenant-Colonel-Driant (lire *Rueil Infos* de novembre, page 26). Autre idée lumineuse : dans le cadre du plan vélo, ont été créées des vélos-rues.

« Parallèles à certains grands axes où il est difficile de réaliser des pistes cyclables, elles donnent priorité aux cycles et ça fonctionne plutôt bien », explique l' élu (lire *Rueil Infos* de janvier 2023, page 15). Pour l'instant, il en existent deux : rue Eugène-Labiche et rue des Hauts-Fresnays, mais d'autres sont prévues afin de réaliser des itinéraires cyclables apaisés. Lumière toujours : le remplacement progressif de toutes les ampoules par des Led pour éclairer les 130 kilomètres de rues. De même, équiper les candélabres de détecteurs de présence est une bonne idée qu'applique la Ville pour réduire sa consommation d'électricité.

LA PRÉSERVATION DE L'ENVIRONNEMENT JUSQUE DANS LES COURS DE RÉCRÉ

Une majorité de bâtiments municipaux (il y en a 200) sont concernés par l'Agenda 2030. Comme le souligne Pierre Gomez, adjoint au maire aux Services techniques, « nous nous sommes engagés à rénover six groupes scolaires et le centre administratif Jean-Mermoz dans les deux ans à venir, afin d'améliorer leur performance et de diminuer durablement leurs consommations d'énergie ». L' élu cite également le fort développement, grâce au soutien de la Métropole du Grand Paris, de panneaux photovoltaïques sur les toits des bâtiments publics, ainsi que le système de chauffage et de production d'eau chaude grâce à la géothermie : 20 kilomètres de réseau déjà finalisés et 6 autres à réaliser, avec de nombreux édifices à raccorder, comme la mairie, la médiathèque ou encore le Tam. Revenons à l'école, où une grande nouveauté est en train de voir le jour avec les « cours oasis ». La rénovation des groupes scolaires

évoquée par l'adjoint aux Services techniques est l'occasion de repenser entièrement les cours d'école : nouveaux revêtements, meilleure gestion des eaux pluviales, création d'îlots de fraîcheur et végétalisation, espaces de jeux redéfinis... « L'idée est de créer un cadre apaisé, des espaces axés sur le bien-être de l'enfant et où la nature tient une place primordiale », nous explique-t-on au service Espaces verts. Les premières phases de travaux devraient commencer cet été, au sein du groupe scolaire Tuck-Stell. Et dans toutes les écoles de la Ville, Philippe d'Estaintot tient à saluer les efforts qui sont faits, au quotidien, pour réduire la production de déchets alimentaires. « Que tous ces gestes envers la planète deviennent des réflexes », tel est le vœu de l' élu, souhaitons-lui d'être exaucé. Le mot de la fin revient évidemment au maire, qui souhaite « que cet Agenda 2030 soit le cadre d'une multitude d'actions vertueuses pour que Rueil-Malmaison maintienne son rang de ville verte aux portes de Paris ».

En plus de la synthèse des actions de l'Agenda 2030 inséré dans ce *Rueil Infos*, retrouvez le document complet sur villederueil.fr/fr/agenda-2030.



L'Agenda 21 de Rueil-Malmaison fut l'un des premiers de la région parisienne. Créé à l'initiative du maire, il fut labellisé au niveau national en 2007.





© AdobeStock

CONSOMMER PLUS RESPONSABLE ET PLUS LOCAL, C'EST FACILE ET C'EST MAINTENANT !



Du 15 avril au 15 juillet, soyez les protagonistes de votre propre consommation en participant au Challenge Consomm'acteur proposé par la direction Écologie urbaine et le service Commerce. Quèsaco ? Comment concourir ? On vous explique tout ! ▶ Morgane Huby

Le principe est simple. Via l'application Ecoly, téléchargeable depuis un QR code dédié, vous vous inscrivez pour relever des éco-défis divers et variés, tous dans le même objectif de vous faire adopter de nouveaux gestes au quotidien qui préservent les ressources de la planète ! Cette action participe au plan d'économie circulaire porté par la Métropole du Grand Paris (lire encadré en page 11) « *Plus que jamais, nous souhaitons engager des actions qui incitent chacun à agir de façon plus éco-responsable*, indique Xabi Elizagoyen, adjoint au maire aux Affaires économiques, au Commerce et à l'Artisanat. *Cette démarche répond aussi aux nouvelles attentes des consommateurs, davantage soucieux des gestes de leurs commerçants et artisans en faveur de l'environnement. En encourageant nos commerçants dans un tel cycle vertueux et en valorisant leurs actions, grâce à une éco-labellisation, suite logique du Challenge Consomm'acteur, nous créons tout un écosystème qui responsabilise chaque Rueillois et l'invite à une consommation plus citoyenne et locale.* » Et Philippe d'Estaintot, adjoint au maire au Développement durable, de préciser : « *Cette*

action fait partie intégrante de l'Agenda 2030 que la Ville a adopté lors du conseil municipal du 20 novembre 2023 et dont les 114 actions seront déployées jusqu'en 2030. » (lire aussi pages 8-9)

GAGNEZ EN ÉCO-RESPONSABILITÉ

Vous avez trois mois pour multiplier les défis et cumuler des points. En moyenne, 9 à 12 par mois. Les trois meilleurs scores gagneront des lots offerts par l'association Rueil Commerces Plus. Les défis relèvent de plusieurs domaines : la mobilité (se déplacer en vélo, calculer son empreinte carbone...), les économies d'énergie (réduire la température du chauffage à 19 °C, mettre les appareils en mode éco, éteindre sa box internet quand on est absent...), l'économie circulaire (trier ses déchets, privilégier les vêtements de seconde main ou le reconditionné, réparer...), le loisir (se prendre en photo dans un espace vert ou aller visiter un lieu culturel de la ville...), la solidarité (s'engager auprès d'une association) et bien sûr l'achat local. Car à travers le Challenge Consomm'acteur, il s'agit d'inciter à acheter auprès des commerçants rueillois ayant adhéré à l'opération et donc,

ensemble, de miser sur les circuits courts et sur le commerce de proximité auquel la Ville est particulièrement attachée.

« *En plus des défis à réaliser, vous pouvez profiter de quiz et d'informations sur différents sujets relatifs aux enjeux de l'économie circulaire*, ajoute Michelle Garry, conseillère municipale chargée de l'Économie circulaire, sociale et solidaire auprès de Xabi Elizagoyen, *Prendre conscience de l'impact d'une livraison, par exemple, peut véritablement amener un changement de comportement et soutenir la vie économique locale et ses acteurs.* »

UN CHALLENGE QUI PROFITE À TOUS !

Pour vous, le Challenge Consomm'acteur est aussi l'occasion de découvrir de nouveaux commerces, de changer vos habitudes et de vous rendre compte qu'être plus responsable et engagé pour son territoire et l'environnement passe souvent par de petits gestes (voir témoignage). Pour les commerçants qui y participent, c'est l'opportunité de s'attirer une nouvelle clientèle, de promouvoir aussi, pour certains, une attitude éco-responsable



ILS L'ONT DIT

QUAND CONSOMMER RESPONSABLE RIME AVEC FACILITÉ !

« En 2021, j'ai participé au défi "zéro déchet". Enseignante-chercheuse, je travaille aussi sur le sujet de la consommation responsable et des emballages. Lorsque j'ai entendu parler cette année du Challenge Consomm'acteur, j'ai tout de suite été motivée. C'est important de créer une dynamique sur la durée en matière de consommation responsable. Ce que j'aime aussi dans cette opération, c'est la dimension "partage de bonnes pratiques". En plus, ce challenge n'est pas restreint au seul champ du tri des déchets, ce qui permet de montrer aux Rueillois qu'il existe plusieurs manières d'être un consommateur responsable. À titre personnel, participer va me permettre aussi de découvrir des commerçants dont je n'aurais pas imaginé d'emblée l'engagement responsable. C'est bien que la Ville mobilise ses habitants grâce à des leviers ludiques. Je pense qu'il y a encore pas mal d'actions à mettre en place pour que consommer responsable rime avec facilité. Par exemple, certains commerçants refusent toujours qu'on leur apporte nos bocaux alors qu'ils sont labellisés "zero waste" et que la législation les y invite ! »



Élisa Monnot, enseignante-chercheuse à CY Cergy Paris Université et Rueilloise

VENDRE MAIS AUSSI S'ENGAGER POUR LEUR PLANÈTE

« Installée au sein de l'écoquartier, la boutique s'intègre dans un environnement durable, où les bâtiments sont conçus pour être le moins énergivores possible. Au-delà de cet aspect, je suis aussi très attachée à la protection de l'environnement, qu'il s'agisse d'acheter des produits d'entretien écologiques, de trier les déchets ou de choisir des fournisseurs, par exemple qui fabriquent des lunettes en acétate recyclé ou, pour le verrier, dont les usines sont installées à Provins (77). Je récolte aussi les lunettes que les clients n'utilisent plus pour leur donner une seconde vie, grâce à des associations qui les font partir en Afrique ou dans des magasins spécialisés dans la seconde main. Chez moi, les verres de présentation, en plastique, qui généralement partent à la poubelle, sont redonnés à une association qui les recycle et les revalorise. Quand j'ai pris connaissance du Challenge Consomm'acteur, j'ai rapidement souhaité y participer. Cela valorise la démarche des commerçants, qui sont là pour vendre mais qui savent aussi s'engager pour leur planète. »



Araceli Diez, gérante du Coin à lunettes

DES PRODUITS DE SOIN CAPILLAIRE PLUS RESPONSABLES

« Notre franchise est pleinement engagée dans une démarche éco-responsable. Nous utilisons des produits de coloration naturels, sans ammoniaque ni produits chimiques. Nos colorations sont issues de plantes mixées avec de l'eau chaude ou réalisées à base d'huiles essentielles ou végétales. C'est aussi la garantie d'une atmosphère saine pour nos clientes, notamment celles souffrant d'allergies ou enceintes. Ensuite, nous agissons en faveur d'associations qui vont récolter les chutes de cheveux pour en faire des perruques pour les femmes atteintes de cancers ou auprès de sociétés qui récupèrent les cheveux pour en faire des boudins qui absorbent le gaz et l'huile des pétroliers. Nous avons aussi mis en place un système de récupération des tubes de coloration en aluminium. Ce sont toutes ces actions et notre philosophie en tant que coiffeur bio et végétal que nous avons à cœur de partager en participant au Challenge Consomm'acteur. Beaucoup de Rueillois ne nous connaissent pas encore alors que certains attachent de l'importance aux produits de soin capillaire plus responsables. »



Isabelle Guény, gérante du salon de coiffure Biobela

déjà initiée depuis quelque temps (voir témoignages), notamment autour du tri des déchets. Certains animeront des événements pour partager leur expérience avec les Rueillois. Des événements variés, tels que des conférences, des ateliers et des visites collectives, seront organisés tout au long de cette période, favorisant ainsi les rencontres et l'apprentissage collectif.

En lien avec le challenge et en partenariat avec la CCI des Hauts-de-Seine, la Ville a également mis en œuvre une labellisation Éco-défis (lire page 28) auprès d'une cinquantaine de commerçants et artisans rueillois engagés dans une démarche durable. « Les participants avaient 34 défis – répartis en quatre catégories : énergie, responsabilité sociale, lutte contre le gaspillage, mobilité – à choisir pour cumuler des points et obtenir un label or, argent ou bronze », explique Stéphanie Berthier, conseillère Commerce à la CCI des Hauts-de-Seine. Chaque commerçant éco-labellisé s'est vu remettre un macaron à apposer sur la vitrine de son enseigne, ainsi qu'un diplôme. Le label est obtenu pour un an.

À partir du 15 avril, rendez-vous sur ville-derueil.fr pour vous connecter à la page du Challenge Consomm'acteur et relevez le plus de défis possible !

En juillet 2022, à l'occasion de la 5^e édition du Grand Paris Circulaire, la Métropole du Grand Paris promettait l'élaboration de la première stratégie métropolitaine de l'économie circulaire et solidaire. C'est dans ce cadre que la ville de Rueil-Malmaison déploie son Challenge Consomm'acteur, en partenariat avec la CCI des Hauts-de-Seine, l'association Rueil Commerces Plus et la Métropole du Grand Paris.

JUSQU'AU 30 AVRIL 2024

2 MOIS OFFERTS*

SUR VOTRE CONTRAT DE PRÉVOYANCE OBSÈQUES

* Pour toute demande de souscription d'un contrat établi en formule prévoyance, primes ou périodiques - mensuelles - pour 1 et/ou 2 têtes, uniquement à partir d'une durée 2 ans, les 2 premiers mois de cotisation vous seront offerts. Cette offre est valable pour toute demande de souscription complète et signée entre le 1^{er} mars 2024 et le 30 avril 2024 sous réserve que la date d'effet du contrat soit au maximum à J+30 par rapport à la date de signature de la proposition d'assurance et de la réception de l'intégralité des éléments chez notre partenaire JPV Assurances au plus tard 15 jours après la fin de l'opération.



POMPES FUNÈBRES
DE FRANCE

Agence Boulogne

HAB: 21-92-0201 | N° ORIAS: 20004751

53 bis Route de la Reine

 **01 46 04 90 00**

Agence Rueil-Malmaison

HAB: 22-92-0237 | N° ORIAS: 20004751

36 rue de la Libération

 **01 55 94 90 00**

Agence Levallois-Perret

HAB: 21-92-0223 | N° ORIAS: 20004751

96 rue du Président Wilson

 **01 40 87 12 12**

www.pompesfunebresdefrance.com

OBSÈQUES • MARBRERIE • PRÉVOYANCE

DÉPUTÉ



Chères Rueilloises, chers Rueillois,

Depuis 2017, le président de la République a fait de l'égalité entre les femmes et les hommes la grande cause de son mandat, ayant permis des avancées conséquentes. Tout d'abord, pour lutter contre les violences intrafamiliales, nous avons doublé la capacité d'hébergement d'urgence et mis en place une aide universelle, versée dans un délai de 3 jours. Avec plus de 100 000 appels par an pris en charge par le 39 19, 5 000 téléphones « grave danger » et 1 000 bracelets anti-rapprochement déployés ou encore le plan Rouge VIF présenté en 2023, qui améliore la prise en charge des victimes, nous continuerons de les protéger. Pour garantir une meilleure égalité au sein du couple, nous avons créé le congé de naissance et doublé la durée du congé de paternité, ce qui permet de réduire les distorsions qui pénalisent les femmes en termes de carrière et d'accompagner les familles dans ce moment si précieux de la vie. Le combat trop longtemps négligé pour un meilleur accès des femmes à la santé est également une priorité que nous avons voulu saisir. Nous avons alloué 20 millions d'euros à la recherche sur l'endométriose, qui touche 1 femme sur 10, et rendu gratuites la contraception d'urgence et les protections périodiques pour les moins de 25 ans. Cette lutte pour les droits des femmes est loin d'être finie, ces droits conquis dans la continuité de Simone Veil et de Gisèle Halimi restent, encore aujourd'hui, fragiles. En regardant ce qu'il se passe aux États-Unis, en Hongrie ou en Argentine, on comprend qu'il est de notre devoir d'agir pour les protéger et les consolider. C'est aussi pour cela que j'ai voté en conscience l'inscription de l'IVG dans la Constitution le 4 mars dernier. Le combat continue.

Pierre Cazeneuve

pierre.cazeneuve@assemblee-nationale.fr / Tél. : 01 40 63 37 89
Permanence parlementaire au 30 rue de la Libération à Rueil-Malmaison

CONSEILLER RÉGIONAL



Chères Rueilloises, Chers Rueillois,

Le Conseil régional, présidé par Valérie Pécresse, qui s'appuie sur une majorité dont je suis membre, suit les projets touchant à notre ville, ses lycées, ses associations, ses entreprises, PME ou TPE...

Dans cet esprit, lors des deux dernières commissions permanentes, il a été attribué plus de 2 949 000 €.

Nos lycées Richelieu et Eiffel, ainsi que Passy Buzenval et Daniélou, sont activement soutenus. Cependant, nos deux lycées publics dépendent, pour leur fonctionnement, pour l'entretien des locaux et pour le personnel non enseignant, du Conseil régional et cela représente aussi plusieurs millions. La commune, au travers des services de la police municipale, de la culture, des sports et des affaires sociales, n'est pas oubliée. Je n'oublie pas notre CFA du bâtiment qui pour l'achat d'une machine IA de soudure a obtenu 45 000 euros de la Région. À chaque fois, j'accompagne, auprès des services, les dossiers déposés auprès du Conseil régional.

La Région est au cœur de notre vie quotidienne.

Bien cordialement.

Denis Gabriel

Site : denis-gabriel.fr  Denis Gabriel  @dgabriel92

CONSEILLERS DÉPARTEMENTAUX



Le Département, toujours aux côtés des Rueillois !

Chères Rueilloises, chers Rueillois,

Inflation et pouvoir d'achat en berne, crise énergétique et internationale, crise environnementale : le quotidien est lourd et les perspectives moroses pour une majorité de Français, qui s'inquiètent autant de leur situation personnelle que de l'avenir des générations futures.

Dans ce contexte dégradé, le Département affirme plus que jamais son rôle d'amortisseur social et de soutien aux publics en difficulté, et ce alors que l'État confirme son désengagement d'année en année. Ce dernier choisit de donner toujours plus de responsabilités aux collectivités locales, mais en ne leur accordant pas pour autant les moyens d'assurer l'ensemble de leurs missions. Aussi, nombre de départements n'ont pas été en mesure de voter leur budget cette année – ce sont autant de politiques et de projets au service de la population qui ne verront pas le jour.

Dans les Hauts-de-Seine, nos marges de manœuvre ont été réduites comme partout, mais notre bonne gestion des dernières années nous permet aujourd'hui de faire face aux défis qui nous attendent.

Le débat d'orientation budgétaire que nous avons approuvé en février dernier a ainsi été l'occasion de réaffirmer nos deux objectifs à court et long terme : **continuer d'assurer la protection de nos administrés et poursuivre notre haut niveau d'investissement pour le territoire.**

Ainsi, malgré la crise, nous allons mobiliser près de 2 milliards d'euros en 2024. Plus précisément, notre collectivité continuera à **accompagner les plus fragiles**

et son budget des solidarités va tutoyer le milliard d'euros, dont 343 millions d'euros pour les seules allocations individuelles de solidarité (APA, PCH, RSA). Pour les publics fragilisés, le budget dédié à la **protection de l'enfance** devrait atteindre 225 millions d'euros et celui dédié à l'**autonomie des personnes âgées et des personnes handicapées** environ 359 millions d'euros.

Pour la jeunesse, nous préservons également un haut niveau d'engagement en faveur de **l'enseignement, du sport et de la culture pour tous.**

À Rueil-Malmaison, cet engagement s'est traduit récemment par la création des **Ateliers de l'Arsenal**, qui accueillent notamment une Micro-Folie. Le Département a été le 1^{er} contributeur pour le financement de ce **lieu de cohésion, qui offre à nos jeunes Rueillois les outils pour se rencontrer, créer ensemble et se cultiver près de chez eux.**

Aussi, 108 millions d'euros seront investis dans la **rénovation et le renouvellement des collèges**, avec l'objectif de toujours **offrir le meilleur cadre de travail, propice aux apprentissages.** Quant aux sports, nous proposons une enveloppe de 36 millions d'euros nécessaire à l'**aménagement des différentes infrastructures.** Et nous confortons notre **soutien à la culture pour tous** en mobilisant 40 millions d'euros.

Avec 650 millions d'euros consacrés aux investissements durables, nous contribuons à réduire notre consommation d'énergie comme notre empreinte carbone, avec une ligne de conduite claire : **nous engager dès aujourd'hui pour laisser une meilleure planète à nos enfants demain.**

Comme vous le voyez, **nous sommes pleinement engagés à vos côtés pour anticiper et répondre au mieux à vos besoins.**

Avec vous et pour vous.

Rita Demblon-Pollet

Conseillère départementale déléguée à la Famille
rdemblonpollet@hauts-de-seine.fr

Xabi Elizagoyen - Conseiller départemental - Président de la commission Patrimoine, Éducation, Formation et Alternance
xelizagoyen@hauts-de-seine.fr - Tél. : 06 22 72 99 09

SPÉCIAL PLEIN AIR



198[€]_{,90}

La table aluminium
à rallonge

Structure en aluminium, plateau à lattes.
Dim. : L. 135/270 x l. 90 x H.75 cm.

E.Leclerc  RUEIL MALMAISON

Ouvert du Lundi au Jeudi et le Samedi de 8h30 à 20h30
Le Vendredi de 8h30 à 21h00 et le Dimanche de 9h à 12h30
58 Avenue de Fougèreuse - 92500 RUEIL MALMAISON
Tél: 01 47 10 04 60

RETROUVEZ VOS CATALOGUES ET
VOS PROMOS SUR L'APPLICATION
MON E.LECLERC



TOUT CE QUI COMPTE POUR VOUS EXISTE À PRIX E.LECLERC



Seine

Un plaisir de conduite
incomparable vous attend
chez Audi Seine !



A3 Sportback
S line TFSI e

à partir de
490€/mois
avec apport*
*Voir conditions

Audi Business
audi-seine.fr
 01.87.27.01.35

Audi Occasion
:plus
2 rue Auguste Neveu
92500 Rueil-Malmaison

PENSEZ À COVOITURER. #SeDéplacerMoinsPolluer

LES CONSEILLERS MUNICIPAUX DU GROUPE « REEL ! »



De gauche à droite : François Jeanmaire, Hugues Ruffat, Francine Paponnaud, Anne-Françoise Bernard, Louise de Poix, Michel Rakotoanosy

« NOTRE MAISON BRÛLE ET NOUS REGARDONS AILLEURS » *

Quelles actions choisir pour réduire nos émissions de gaz à effet de serre, ou plus simplement leurs équivalents en CO₂, sans subir les injonctions parfois contradictoires que nous trouvons dans beaucoup de médias ?

Da la même façon que notre budget financier nous est personnel, notre bilan carbone est spécifique et individuel en fonction de nos habitudes et choix de consommation. Nos actions, de ce fait, ne peuvent être que différenciées et adaptées.

Réaliser un bilan carbone permet de connaître la répartition de nos émissions en fonction de notre alimentation, nos modes de transport, nos consommations numériques, nos choix vestimentaires, etc.

À partir de ce bilan, il est plus facile ensuite de faire des choix individuels dans notre consommation habituelle et/ou quotidienne : modifier ses modes de transport, diminuer la course à la technologie, réduire sa consommation de viande, privilégier les produits locaux et bio, acheter « plus durable », etc.

La moyenne des émissions est entre 9 tonnes

équivalent CO₂ en 2021, selon le ministère de la Transition écologique, et 9,9 tonnes en prenant en compte différents gaz et émissions non comprises dans le premier calcul. L'objectif est d'atteindre une moyenne d'émissions de 2,2 tonnes en 2050, ce qui représente une diminution de 6 % par an de nos émissions individuelles de CO₂. C'est un objectif ambitieux mais réalisable avec les efforts de tous, chaque action entraînant d'autres.

La Mairie doit aussi accompagner cet effort collectif en diminuant l'impact carbone des services fournis aux Rueilloises et Rueillois. Il est prévu dans l'Agenda 2030 de réaliser un bilan carbone et un budget vert. Nous demandons à la Mairie de présenter dès le budget 2025 une première ébauche, a minima, de ce budget vert et les grandes orientations chiffrées de baisse des émissions de gaz à effet de serre de la Ville. Vous trouverez sur internet de nombreux sites pour faire ce bilan personnel et familial, avec des mots clés tels que CO₂, bilan, carbone, ou bien rendez-vous sur le site de l'Ademe (ademe.fr).

Gardons la planète habitable pour les générations futures !

* Jacques Chirac / 4^e Sommet de la Terre – 2 septembre 2002 – Johannesburg



François JEANMAIRE, francois@jeanmaire.net
 Hugues RUFFAT, hruffat@yahoo.com
 Francine PAPONNAUD, fpaponnaud@gmail.com
 Anne-Françoise BERNARD, jacks.bernard@yahoo.fr
 Louise de POIX, louise2poix@gmail.com
 Michel RAKOTOANOSY, michel.rakotoanosy@mairie-rueilmaison.fr

LES CONSEILLERS MUNICIPAUX DU GROUPE « LE RENOUVEAU POUR RUEIL »



De gauche à droite : Vincent Poizat, Martine Jambon, Patrick Indjian, Jocelyne Joly, Jean-Marc Cahu

LA QUANTITÉ AU DÉTRIMENT DE LA QUALITÉ

La Ville s'enorgueillit de protéger les espaces verts et même de promouvoir l'environnement végétal dans son ensemble ainsi que la haute qualité des constructions... Qu'en est-il dans les faits ?

À y regarder de plus près, on constate plutôt un grignotage inexorable des espaces aérés végétalisés suite à la non moins inexorable densification du territoire.

Le projet des Godardes en est une illustration. Entre les logements réhabilités et les 400 logements neufs programmés, la densité va quasiment doubler, ce qui diminue notablement le pourcentage d'espaces verts par habitant. Il est également à noter que la hauteur des bâtiments est amplifiée par la topographie du terrain alors que certains immeubles auront 5 voire 6 étages et qu'une sensible perte d'ensoleillement est prévisible. De plus, les constructeurs ont libre choix entre la norme RT 2012 – 20 %, nettement moins contraignante sur le plan de la qualité énergétique des bâtiments, et la RT 2020.

Mais le Rapport d'aménagement se veut rassurant : on prévoit « un meilleur rapport à la pente » ; on veut

préserver « une vue lointaine » ; on fait confiance aux promoteurs pour la qualité des ouvrages ; les espaces verts seront, semble-t-il, conservés, quoique « organisés différemment », les clôtures « fortement végétalisées » et de nouvelles plantations (149 arbres) sont prévues.

Sauf que c'est au prix de la destruction d'arbres de 70 ans qui fournissaient ombre, captation du CO₂ et des particules fines nocives, service que les jeunes pousses ne seront pas en mesure de fournir. Et sauf qu'il est incompréhensible que la norme RT 2020, qui permet la réalisation de bâtiments à énergie positive, ne soit pas imposée. Mais avec le mot magique « optimisation », on balaye toute objection et on fait passer pour vertueuse une banale opération immobilière.

Autre opération du même type, bd Richelieu, à l'emplacement du garage Renault, empiétant sur le Clos des Beauregards : ce programme s'inscrit dans le cadre de la minéralisation/densification du secteur Richelieu, là encore au détriment de l'environnement végétal qui y subsistait encore il y a peu.

De plus, ces nouvelles opérations immobilières n'offrent pas une gamme de logements accessibles aux ménages à faibles ou moyens revenus, le pourcentage de logements sociaux PLUS et surtout PLAI y étant fortement restreint, ce qui aggrave singulièrement les conséquences de l'éloignement entre domicile et lieu de travail.

Il est grand temps que la Ville réoriente sa politique d'aménagement afin de mettre fin à cette persistante diminution de la qualité de vie sur notre territoire urbain.

Vincent POIZAT, vincent.poizat@mairie-rueilmaison.fr
 Martine JAMBON, martine.jambon@mairie-rueilmaison.fr
 Patrick INDJIAN, patrick.indjian@mairie-rueilmaison.fr
 Jocelyne JOLY, jocelyne.joly@mairie-rueilmaison.fr
 Jean-Marc CAHU, jean-marc.cahu@mairie-rueilmaison.fr

FAITES LE PLEIN DE BONNES C

Si on ne s'ennuie jamais à Rueil, on peut quand même affirmer que le retour des beaux jours met en ébullition les milieux culturels, qui vous proposent une kyrielle d'événements, tout spécialement dans les semaines à venir. Coup de projecteur. ▶ Anna-Maria Conté, Morgane Huby, Sandrine Gauthier

LE PRINTEMPS (DE LA CULTURE) REVIENT...

« En avril, ne te découvre pas d'un fil », « En mai, fais ce qu'il te plaît »... Mais dans tous les cas, profitez de tous ces événements organisés dans le cadre du « Printemps de la culture » : expositions, théâtre, spectacles... Coup d'œil sur les premiers rendez-vous à ne pas manquer.



LE MARCHÉ DES PEINTRES ET DE LA CRÉATION : L'INCONTOURNABLE !



Traditionnellement organisé, chaque année, un (beau) dimanche de mai dans le centre-ville, le « Marché des peintres et de la création » est de retour. Son édition 2024 promet encore de belles découvertes grâce à la sélection pointue de ses exposants. Venus de Rueil, de la région parisienne et d'ailleurs en France, ils seront une soixantaine de peintres, aquarellistes, sculpteurs, céramistes et artisans d'art à vous présenter le fruit de leur travail, professionnel ou bien amateur, mais toujours de grande qualité. « C'est précisément ce qui fait le succès répété de ce rendez-vous des amateurs d'art », disent les organisateurs de cette vaste exposition en plein air, unique en son genre.

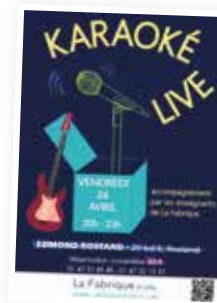
Dimanche 5 mai, de 10h à 18h
Place Jean-Jaurès
Entrée libre – Œuvres disponibles à la vente

RCL VA VOUS (EN)CHANTER !

Après le succès, le 1^{er} décembre dernier, du premier karaoké *live* à Edmond-Rostand, voici venu un nouveau karaoké signé Rueil Culture Loisirs (RCL), le **vendredi 26 avril, de 20h à 22h**. S'il est dit « *live* », c'est parce que les titres sont joués sur scène par les musiciens-enseignants (guitare, basse, clavier, batterie...) de la Fabrique in situ. Dans le public, tous les âges partagent leur envie de chanter, souvent par petits groupes, danser, se défouler, dans une folle ambiance. Quant aux prochaines vacances de Pâques, le programme concocté par les équipes de RCL va enchanter vos enfants, petits et grands. En effet, en plus des traditionnels stages, comme la découverte des techniques du cirque à l'Athénée, une nouveauté fait son apparition à la Fabrique in situ : un stage mixant mosaïque le matin et théâtre l'après-midi. Il se déroule

à Buzenval et est réservé aux enfants de 9-13 ans, avec la possibilité de s'inscrire à la demi-journée ou à la journée. Les adultes pourront également prendre soin d'eux avec du yoga à Camille-Claudé et Buzenval, autour de la santé du dos et de la découverte holistique de l'ayurveda. Quant aux journées **portes ouvertes de RCL**, vous pouvez d'ores et déjà noter qu'elles se tiendront le **vendredi 31 mai**.

Retrouvez le programme complet des vacances de printemps sur rueilcultureloisirs.com. Réservation au 01 47 32 13 37, auprès des accueils RCL et par mail : contact@rueilcultureloisirs.fr



LES ÉVÉNEMENTS DE LA MÉDIATHÈQUE

Il y a d'abord cette exposition, du **4 au 31 mai**, au pôle Jeunesse de la médiathèque : *Les fables du labyrinthe*, proposée par l'illustratrice Carine Sanson. Cette dernière s'est intéressée aux fontaines et à l'infrastructure hydraulique des jardins de Le Nôtre, à Versailles. C'est ainsi qu'elle a découvert l'existence passée du bosquet du labyrinthe et de ses trente-neuf fontaines illustrant chacune une fable d'Ésope.

Avant cela, **jeudi 25 avril à 20h30**, il y a ce temps fort, *Les incorrectes*, un documentaire consacré aux débuts du sport au féminin et à Alice Milliat en particulier (lire page 25). **Vendredi 26 avril à 20h30**, toujours à la médiathèque Jacques-Baumel, il y a aussi la compagnie de la Borde, qui présente *Harpagon et compagnie*, un montage très rythmé de plusieurs pièces de Molière, jouées dans la pure tradition de la Commedia dell'arte. À voir !

... ET CEUX DU CHÂTEAU DE LA PETITE MALMAISON

Deux soirées consécutives, assez romantiques, vous attendent au château de la Petite Malmaison. La première, le **mercredi 15 mai à 20h30**, est intitulée « Soirée lyrique aux chandelles ». Quatre chanteurs talentueux et une pianiste vous proposent un concert de grands airs, duos et ensembles d'opéra du maestro Giuseppe Verdi : *La Traviata*, *Le Trouvère*, *Le Bal masqué*, *Rigoletto*...

Le lendemain, le **16 mai**, place à la célèbre pièce de théâtre *Les Liaisons dangereuses*, (lire page 17).

Réservation : L'Athénée – Le Petit Théâtre de Rueil – Tél. : 01 41 96 90 60. Tarif : 15 euros



CHOSSES !

DOSSIER CULTURE

DR

GRAND ANGLE SUR...



LES LIAISONS DANGEREUSES : CÉLINE FOREST ET BENOÎT LEPECQ, DEUX RUEILLOIS PASSÉS MAÎTRES DANS L'ART DRAMATIQUE

Le « Printemps de la culture », c'est aussi :

- Le concert « Schubert au cœur », à l'auditorium du conservatoire (CRR), le **mardi 23 avril à 19h30**.
 - L'exposition *Adam et Ève*, au château de la Petite Malmaison, **du 2 au 8 mai**.
 - Une master class sur le thème du chapeau à la Micro-Folie, le **vendredi 3 mai de 17h à 20h (atelier pour adultes)**.
 - Le concert « Musique ancienne », à l'auditorium du CRR, le **samedi 4 mai à 15h30**.
 - Le concert « Une heure avec l'orgue », en l'église Saint-Pierre-Saint-Paul, le **dimanche 5 mai à 15h30**.
 - La Nuit des musées, au musée d'Histoire locale, le **samedi 18 mai de 14h à 20h**.
 - Une balade contée dans le bois de Saint-Cucufa, le **samedi 25 mai à 15h**.
- Informations et inscriptions auprès de RCL**

Ancienne cadre dirigeante au sein d'un grand groupe, Céline Forest a depuis septembre dernier souhaité se consacrer davantage à sa passion, le théâtre, tout en continuant à collaborer auprès d'entreprises en tant que communicante.

Ce sont les quelques années passées au conservatoire de Rueil (CCR), dans la classe d'art dramatique de Benoît Lepecq (depuis 2020), qui ont conforté son choix. De leur rencontre sont nés plusieurs projets, dont *Les Liaisons dangereuses* de Choderlos de Laclos, roman que Benoît a adapté et monté. La pièce a été jouée au CRR en juin puis en novembre au théâtre de l'Épée de bois à la Cartoucherie de Vincennes. Forte de ce succès, elle sera rejouée le 16 mai prochain, à 20h30, au château de la Petite Malmaison. Rencontre avec nos deux comédiens.

Rueil infos : Que ressentez-vous à l'idée de jouer dans votre ville ?

Céline Forest : C'est une chance et un honneur ! La représentation au CRR a permis de lancer le spectacle, grâce à la confiance de son directeur Fabrice Brunaud. Le public était au rendez-vous, c'était fort.

Benoît Lepecq : Au départ, cette pièce a été pensée pour être jouée avec les élèves du CRR. C'est en février 2023 qu'a émergé l'idée de la reprendre à l'Épée de bois. La suite logique d'un travail que je menais dans une optique professionnelle. Le CRR nous a permis de nous rôder avant de jouer devant un public plus large à Paris. Au château de la Petite Malmaison, ce sera un beau moment, dans un lieu qui donnera encore plus d'écho au texte et au jeu des acteurs.

R. I. : Comment êtes-vous « tombés » dans le théâtre ?

C. F. : Dès 8 ans, dans la maison familiale en Ardèche. J'avais l'habitude, l'été, de monter des petits spectacles. Cela fait plus de 30 ans que j'évolue dans cet univers, en parallèle de mon travail. Je suis enseignante à l'Avant-Scène, où je donne des cours de comédie musicale. Je me sens à ma place au théâtre.

B. L. : En CM2, j'étais en classe avec Éric Judor, le comédien et humoriste. Ensemble, on faisait des spectacles de magie ! Lui a fait du café-théâtre, moi je suis passé par le conservatoire national supérieur d'art dramatique de Paris ! Depuis, j'enseigne, j'écris et je mets en scène. J'aime cette citation de Laurent Terzieff, qui dit que « faire du théâtre, c'est se mettre à l'écoute du monde pour en être la caisse de résonance ».

R. I. : Est-ce important pour vous de transmettre ?

B. L. : Le théâtre de parole est essentiel. Célébrer l'alliance du verbe et de la présence vivante fonde notre condition humaine et nous permet de reconstruire le monde. Évidemment, faire du théâtre ne répond pas forcément à un projet humaniste pour tous. Certains choisissent cet art pour vaincre leur timidité, être à l'aise en public, se confronter à des auteurs... Mais sur scène, chacun réussit à transcender sa présence face au public, c'est la magie du théâtre.

C. F. : Je cherche toujours à faire aimer le théâtre à mes élèves, à leur donner confiance, à leur faire prendre conscience de leur corps dans l'espace. Enseigner permet aussi de révéler des talents, de confirmer des vocations, comme Benoît l'a fait avec moi.

R. I. : Pourquoi le choix des *Liaisons dangereuses* ?

B. L. : J'ai choisi une mise en scène épurée, avec un jeu d'échecs qui fait le lien entre les actes et les scènes. L'idée était d'aller à l'essentiel pour cette œuvre très touffue et, surtout, de rendre le texte audible pour tous. L'œuvre est profondément moderne : l'analyse de Laclos sur sa société fait écho à la nôtre et puis le sujet des passions humaines est intemporel.

C. F. : Tout le monde a vu le film de Stephen Frears, il fallait donc sortir des stéréotypes et créer son propre personnage. Un personnage qui évolue d'ailleurs au fil des représentations. *Les Liaisons dangereuses* constituent une œuvre inscrite dans la postérité, avec des thèmes comme le consentement, la place et la parole des femmes...

À vos agendas

▪ Jeudi 16 mai, à 20h30 : *Les Liaisons dangereuses*, au château de la Petite Malmaison

▪ Le 8 juin, au CCR, à 14h et 16h : Benoît Lepecq mettra en scène *La Vengeance d'une femme*, adaptée d'une nouvelle de Barbey d'Aurevilly, où l'on retrouvera Lou Defressigne (qui joue aussi dans *Les Liaisons dangereuses*).

THÉÂTRE

PETIT THÉÂTRE, GRANDE SAISON !

L'équipe du Petit Théâtre de l'Athénée s'apprête à dévoiler sa nouvelle saison, le mardi 23 avril à 20h30 et le mercredi 24 avril à 14h et 20h30. Trois moments privilégiés pour découvrir les pépites qui jalonnent le calendrier du théâtre dès la rentrée.

« **L**a présentation de la saison est très attendue des Rueillois, souligne Jean-Claude Derry, responsable de la programmation du Petit Théâtre de l'Athénée. Une plaquette – quand bien même cette année, elle a été modernisée ! –, c'est bien mais ça ne vaut pas un échange avec les auteurs, les metteurs en scène et les comédiens ! Le public peut ainsi poser des questions et être bien éclairé avant de se décider pour telle ou telle pièce. » Cette saison 2024-2025 s'annonce riche, éclectique et met l'accent sur la programmation pour les familles. « C'est important pour moi de sensibiliser les jeunes générations au théâtre et de montrer que c'est un art loin d'être élitiste et un genre qui sait se renouveler, avec des sujets qui collent à l'actualité », ajoute Jean-Claude Derry.

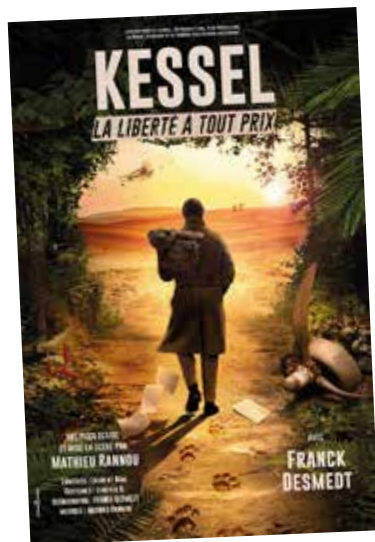
TOUS LES PROFILS DE SPECTATEURS

Une vingtaine de spectacles variés composent la nouvelle saison, pour répondre à tous les profils de spectateurs. Parmi eux, trois créations. « Si nous sommes fiers d'accueillir des compagnies en résidence de création, nous sommes également contents d'offrir à notre public des pièces créées chez nous pour le Festival d'Avignon. Cela témoigne de la qualité de notre structure et contribue à notre notoriété dans le monde du théâtre. » En septembre, vous pourrez donc voir la pièce *Anna Politovskaïa, femme non rééduable*, autour de la figure de la journaliste russe, opposante au régime de Vladimir Poutine assassinée en 2006, d'après les textes de cette dernière compilés par un auteur italien et jouée, entre autres, par Caroline Rochefort. Une pièce qui résonne bien évidemment avec l'actualité et la mort d'Alexei Navalny. Autre création, *Gary devant soi*, montée autour de cette arnaque littéraire que fut la double figure Gary-Ajar. On y retrouve Xavier Lemaire interprétant un Romain Gary qui cherche à berner le tout-Paris littéraire...





et qui y parvient ! À voir en octobre. Puis en janvier 2025, *Majola*, pièce répétée cette année au Petit Théâtre et écrite par Caroline Darnay. Cette dernière interprètera également le rôle de la veuve d'Amon Göth, le commandant du camp d'où ont été sauvés les prisonniers de la liste de Schindler.



THÉÂTRE EN FAMILLE

Permettre aux Rueillois de venir au théâtre en famille, c'est l'ambition du Petit Théâtre de l'Athénée. La nouvelle saison s'enrichira donc de spectacles dédiés : une comédie musicale autour du *Malade imaginaire* de Molière, *Moby Dick*, la célèbre *baleine blanche*, un spectacle de magie et de prestidigitation époustouflant, sans oublier cette pièce réunissant deux jeunes (l'un aux États-Unis, l'autre à Londres) qui, au cours d'une conversation téléphonique, vont devenir amis et dérouler le fil de l'histoire en abordant des sujets graves, comme le racisme. Coup de cœur du théâtre : *Zourou, au-delà des mots*, une pièce sur le handicap portée par une actrice bouleversante d'humanité, de tendresse et d'émotion. À ne pas rater !



DES CLASSIQUES ET DES SUCCÈS

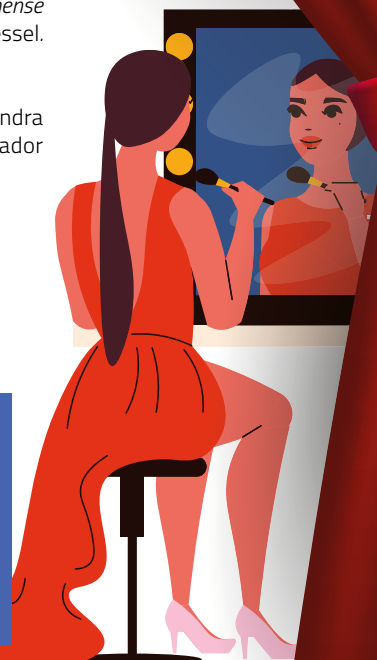
Autre ambition du Petit Théâtre : développer ses actions auprès des collégiens et lycéens. Figurent donc au programme de la nouvelle saison des auteurs classiques comme Victor Hugo ou Hervé Bazin, des pièces historiques sur Danton ou les salons du XVIII^e siècle au sein desquels se jouait alors la « chose » politique. Côté auteurs contemporains, Jean-Claude Derruy se réjouit : « *Franck Desmedt, qui avait créé Adieu, monsieur Haffmann au Petit Théâtre en 2018, nous fera l'immense plaisir d'ouvrir sa tournée ici, à Rueil, pour la pièce Kessel. Un triomphe à Paris !* »

Et Alexis Moncorgé, petit-fils de Jean Gabin, viendra jouer *Eldorado 1528*, sur l'épopée du conquistador Alvar Nuñez Cabeza de Vaca.



En pratique

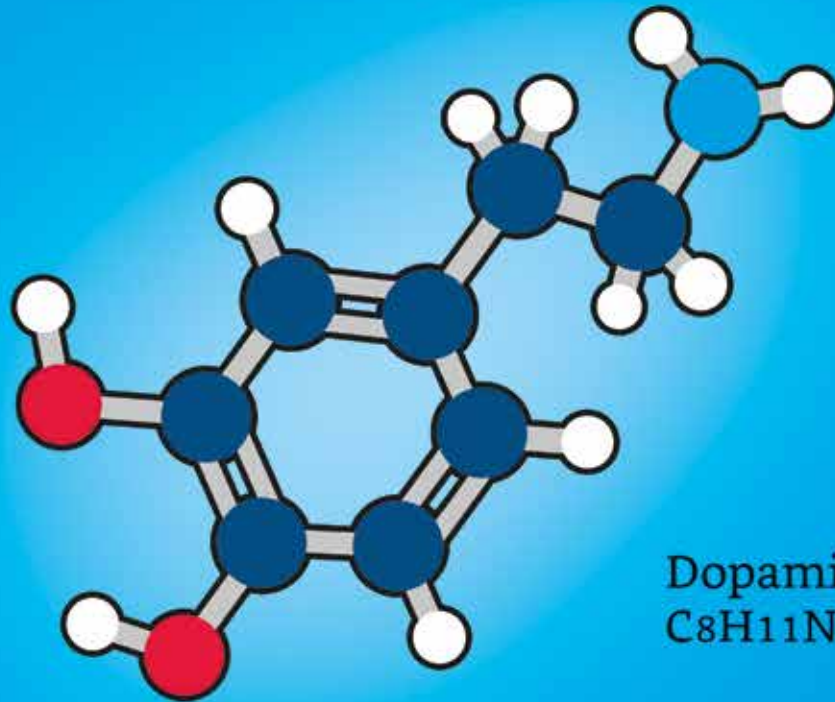
Réservation pour les trois présentations de saison à l'Athénée – Le Petit Théâtre de Rueil - 2 avenue Alsace-Lorraine. Tél. : 01 41 96 90 60.



Théâtre André Malraux

Les 28, 29 et 30 mai

PRÉSENTATION
DE LA NOUVELLE
SAISON



Dopamine
 $C_8H_{11}NO_2$

Renouvelez les plaisirs!

réservations 01 47 32 24 42 / tam.fr

TAM



DANSE

LE CONSERVATOIRE DE TOUTES LES DANSES

Pour être à la hauteur de son statut de conservatoire à rayonnement régional (CRR), l'établissement de l'avenue Paul-Doumer doit proposer la pratique de la danse classique, de la danse jazz mais aussi de la danse contemporaine. Panorama d'une offre désormais étendue.



« C'est une discipline qui allie plaisir de la danse et acquisition de qualités fondamentales pour toutes les formes de danse, la danse classique en particulier », explique le danseur professionnel. Pour terminer, Fabrice Brunaud annonce la tenue d'une master class de jazz, le samedi 8 juin, ouverte aux danseurs de jazz et de classique de 2^e et 3^e cycles, ainsi que la création d'un nouvel atelier chorégraphique de danse contemporaine pour adultes, le même samedi, de 17h à 18h30.

On vous avait prévenu : le CRR de Rueil est le lieu de toutes les danses !

Avant les tests d'entrée qui auront lieu le 29 mai prochain, Fabrice Brunaud, directeur du CRR et Gabriele Santoni, coordinateur du département Danse nous présentent les nombreuses possibilités qui s'offrent à tous les profils, de la jeune ballerine débutante au futur danseur professionnel. « En juin dernier, nous avons délivré notre premier certificat d'études chorégraphiques, ce qui prouve bien qu'on peut accomplir, dans nos murs, un cursus complet », souligne Fabrice Brunaud.

Concernant la qualité de l'apprentissage, le directeur tient à préciser que les professeurs qu'il recrute possèdent tous une expérience de la scène à transmettre à leurs élèves. Son équipe se compose actuellement de trois professeurs de danse classique (Gabriele Santoni, Priscilia Noël et Eleonara Orsi, qui enseigne également la culture chorégraphique), un professeur de danse jazz (Nathalie Vojtovic-Zaouane) et Sean Scascighini, qui enseigne la danse contemporaine et sera bientôt rejoint par un autre professionnel en cours de recrutement. À noter enfin que les cours de classique sont accompagnés par le pianiste Keiko Tsuji.

PLUS DE COURS GRÂCE AU STUDIO AUX ATELIERS DE L'ARSENAL

L'ouverture, en début d'année, d'un studio de danse au sein des Ateliers de l'Arsenal (lire *Rueil Infos* de mars, pages 8-9 et 11) s'est avérée être une bouffée d'oxygène pour Gabriele Santoni, chargé de planifier l'ensemble des cours de danse (plus de 44 heures par semaine pour le conservatoire). Ce nouveau

lieu, dédié à la pratique de la danse mais pas uniquement réservé aux danseurs du CRR, lui offre la possibilité d'augmenter le nombre de cours de danse classique, de jazz et désormais de contemporain. « Cela nous permet aussi d'attirer de nouveaux élèves, du fait de son emplacement au cœur de l'écoquartier, éloigné du conservatoire », ajoute-t-il. Fabrice Brunaud se réjouit déjà « qu'à la rentrée de septembre, de nombreux élèves nous rejoignent, quels que soient leur spécialité et leur niveau ». Rappelons qu'il est tout à fait possible, sous réserve de réussir les tests d'entrée, d'intégrer le CRR en cycle 2 ou en cycle 3, ou même de se réorienter, du classique vers le contemporain par exemple. « Nous adapterons nos créneaux au gré des inscriptions et j'invite d'ailleurs les lecteurs intéressés à ne pas trop tarder ! », indique le très enthousiaste Gabriele Santoni.

PRÉPARATION DU GALA DE FIN D'ANNÉE

Il est mis sur pied tous les deux ans, alors c'est toujours un grand moment ! Le gala de danse du CRR est en pleine préparation. Il aura lieu le 22 mai, une date à noter dès maintenant dans votre calendrier de sorties. Professeurs et élèves vous réservent de belles nouveautés. « Nous avons choisi de revenir aux origines de la danse et d'initier nos élèves à la danse baroque », confie Gabriele Santoni. Le CRR propose donc plusieurs séances pour découvrir et approfondir la danse baroque, avec Laëticia Barbaro Turri. Décidément très chanceux, garçons et filles du CRR ont la possibilité de se mettre à la danse de caractère, toujours à travers un cycle de plusieurs cours, animés par Léonid Pissarenko.



À vos agendas :

- Mercredi 22 mai, à 20h : gala de danse du CRR, au Tam
 - Mercredi 29 mai : tests d'entrée pour intégrer le département Danse du CRR
 - Samedi 8 juin : master class de jazz et atelier chorégraphique de danse contemporaine pour adultes
- Plus d'infos : crr.mairie-rueilmalmaison.fr

GARANTIE
20
ANS

PRODUIT
K•LINE
& POSE

DU 11 MARS AU 14 AVRIL 2024

-15%*

SUR VOS MENUISERIES K•LINE

Et si changer de fenêtre
devenait facile?

K•LINE, 1^{er} fabricant français de fenêtres, a souhaité
se rapprocher des meilleurs spécialistes du changement
de fenêtre : les Experts rénovateurs K•LINE.

Faites confiance à un expert pour votre projet fenêtre.



42, avenue du Pdt Pompidou
92500 RUEIL-MALMAISON
Tél. : 01 47 51 75 51

*Offre spéciale valable pour les commandes passées du 11 mars au 14 avril 2024 inclus, réservée aux particuliers, non cumulable avec d'autres promotions en cours. Réduction valable sur le fourmillement des menuiseries au K•LINE en rénovation (hors pose). Couleurs non contractuelles. Se référer au nuancier au K•LINE. TheLinks.fr - RCS Nantes B 328 330 717 - 210472 - Juillet 2024 - Créa photo: Studios Garnier Photo reliquée

LE SALON DES ORCHIDÉES : UN RENDEZ-VOUS QUI FLEURE BON LA CONVIVIALITÉ !

Orchestré par l'association Orchidées 92, le Salon des orchidées s'installe cette année au Pavillon Vlamincq, les 27 et 28 avril prochains. L'occasion d'une belle balade et de beaux achats pour les amateurs de cette plante originaire du sud du globe, qui subjugue tant par sa beauté, parfois énigmatique ! ▶ Morgane Huby

Comme pour les éditions précédentes, le salon valorisera le savoir-faire de producteurs d'orchidées, de France ou d'Équateur. Profusion de couleurs, de formes, de tailles, les visiteurs auront le choix. « Notre ambition est de satisfaire les amoureux des orchidées, de leur donner envie de repartir avec une nouvelle plante. Ce salon est aussi une chance d'admirer des espèces d'orchidées originales, comme un *Dracula* qui ressemble à une tête de singe ou de moine, le *Dendrobium* ou encore le *Catasetum*, une orchidée très spéciale qui pousse à l'envers, revêt plusieurs formes différentes et dont certaines sont parfois parfumées. Le salon coïncide aussi avec le début du printemps, moment idéal pour soigner ses orchidées. Sur place, nous proposons justement un service de diagnostic et de repotage gratuit des orchidées. » Jean-Pierre Allard, président d'Or-

chidées 92, se réjouit par avance. Passionné par cette plante depuis plus d'un demi-siècle, il a été formé par le pape des orchidées, Marcel Lecoufle.

GARDER LONGTEMPS SON ORCHIDÉE PRÉFÉRÉE

Avec une multitude de plantes, toutes aussi belles les unes que les autres, deux jours ne suffiront peut-être pas pour vous décider ! Heureusement, les producteurs seront de bon conseil. Car l'idée du salon, c'est aussi la rencontre avec celles et ceux qui cultivent une passion pour l'orchidée et en ont fait leur métier comme Nicolas Bougourd, gérant de la Cour des orchidées à Gometz-le-Châtel, dans l'Essonne (lire interview). De quoi repartir avec une mine d'informations précieuses pour garder long-

temps son orchidée préférée : la technique et le rythme de repotage, l'arrosage, la lumière... Il faut savoir qu'une orchidée bien entretenue peut vivre entre 25 et 30 ans ! Présent aussi sur le salon, un producteur de *Tillandsia*, autrement appelée Fille de l'air.

PLUSIEURS CONFÉRENCES

Pour parfaire vos connaissances, plusieurs conférences animeront le week-end, dont une sur l'orchidée Vanille, originaire du Mexique, qui a la particularité de ne fleurir que trois ou quatre heures et la nuit, et une autre sur l'orchidée au temps de Joséphine. « Si les gens veulent aller plus loin, ils peuvent adhérer à Orchidées 92 : la cotisation annuelle de 24 euros donne accès à 10 cours par an ! », conclut Jean-Pierre Allard.

Trois questions à Nicolas Bougourd, gérant de la Cour des orchidées

Rueil Infos : Habitué du salon, qu'est-ce qui vous pousse à revenir chaque année ?

Nicolas Bougourd : Pouvoir montrer l'étendue de ma production et vendre mes orchidées, d'autant que je propose différents tarifs selon les modèles. Si le *Phalaenopsis blanc* est l'orchidée que je vends le plus, les visiteurs aiment aussi la nouveauté. Je varie donc les

couleurs et, cette année, je vais proposer des orchidées parfumées. Produire une orchidée comme Hortense, créée spécialement pour la première édition du salon, me prend entre cinq et sept ans !

R. I. : Allez-vous aussi donner des conseils ?

N. B. : Oui, les visiteurs apprécient cela. Je leur rappelle les bases : l'orchidée fleurit dès février-mars, avril est la pleine saison et, en été, la plante préfère pousser, il lui faut de la lumière mais pas de soleil direct et l'on doit l'arroser une fois par semaine en moyenne. En tout cas, il existe une orchidée pour chaque maison !

R. I. : Comment convainriez-vous le public de venir ?

N. B. : Sur le salon, les visiteurs n'auront que des producteurs de qualité. Nous sélectionnons nos plantes. Elles fleurissent à leur rythme, on ne force pas la floraison ! La plupart des gens qui viennent au salon nous rendent ensuite visite à la serre.

En pratique

4^e édition du Salon des orchidées de Rueil
27 et 28 avril – de 10h à 19h
Pavillon Vlamincq – 25 Chemin rural
Entrée : 5 € ; 4 € sur présentation du flyer ou de la coupure du Rueil Infos ; gratuit pour les moins de 12 ans.





Depuis le mois dernier, Rueil Infos vous propose cette nouvelle rubrique pour vous informer sur les manifestations locales organisées dans notre ville en attendant le lancement des Jeux olympiques et paralympiques de Paris 2024.

CHAMPIONS À TOUS LES ÂGES DE LA VIE !

Ce titre vous est familier ? Normal, c'est le slogan de Danone, l'un des partenaires officiels des Jeux olympiques et paralympiques de Paris 2024. Mais pourquoi vous en parle-t-on ? Parce que son siège social national est implanté... à Rueil-Malmaison ! ▶ **Anna-Maria Conté**

▼ Le Danone Champions Tour dans les rues de Rueil-Malmaison



des cyclistes aux maillots floqués du nom de la marque. Il s'agissait du premier passage du Danone Champions Tour, parti en février dernier du site de Villecomtal-sur-Arros. « En courant, à vélo, en rollers ou même à cheval, les salariés participants ont relié nos 23 sites nationaux, indique sa responsable Sandra Dorville. Pendant 50 jours, plus de 1 000 relayeurs du groupe vont parcourir quelque 4 700 kilomètres à travers plus de 1 200 communes. C'est le plus grand relais sportif d'entreprise en France ! » Mais ce n'est pas fini car la manifestation nationale s'achèvera le 17 avril avec une grande fête de fin de course au siège social de Danone, dont la façade aura entre-temps revêtu les couleurs des Jeux !



La décision remonte à fin 2022, lorsqu'Antoine de Saint-Affrique, directeur général de Danone, et Tony Estanguet, président de Paris 2024, annoncent la signature d'un partenariat officiel entre les deux entreprises. Dans ce cadre, le leader de l'alimentation fournira un million de produits laitiers à

l'ensemble des populations présentes sur les sites des Jeux de Paris 2024 : athlètes, volontaires, spectateurs, invités, médias...

VECTEUR DE FIERTÉ

« Ce partenariat résonne avec notre mission d'apporter la santé par l'alimentation au plus grand nombre », déclarait à l'époque le directeur général de Danone, qui imaginait déjà faire de cet événement planétaire un « vrai vecteur de fierté et d'engagement » pour les quelque 100 000 collaborateurs français du groupe.

LE DANONE CHAMPIONS TOUR

Nous y sommes donc ! Le 18 mars, vous avez peut-être vu passer des joggeurs et

MIKO AUSSI SERA AU CŒUR DES JOP

Les glaces Miko, marque du groupe Unilever, autre fleuron économique implanté à Rueil, seront aussi présentes sur les sites de la compétition. En tant que supporter officiel, la griffe promet d'offrir « des expériences gourmandes et rafraîchissantes inoubliables autour de ses glaces phares ». Des millions de Magnum, Twister, Cornetto, Ben & Jerry's, Carte d'or ou encore Solero participeront ainsi à la fête sur les lieux emblématiques de Paris 2024.

LE SAVIEZ-VOUS ?

Par le passé, Danone a été partenaire des Jeux olympiques d'Albertville en 1992 et de la Coupe du monde de football en 1998. Le groupe a créé, dans ce cadre, la Danone Nations Cup.





CHRISTIAN NICOLAÏ, PORTEUR DE FLAMME ET DE VALEURS

Le sport, il en prend une dose dès le petit déjeuner et s'en nourrit jusqu'au soir. Depuis l'adolescence, Christian Nicolaï pratique le rugby – à 15 et à 5 sans contact – en amateur, dans un club voisin. Il occupe toujours aujourd'hui le poste de centre dans l'équipe des vétérans. Et ce n'est pas tout puisqu'il est également vice-président de ce club des Hauts-de-Seine (Courbevoie pour ne pas le nommer !). « C'est un partenaire du club qui a suggéré mon nom aux personnes chargées de choisir les porteurs de la flamme olympique, et j'en suis honoré », confie celui qui, plus que tout, aime partager et transmettre les valeurs du sport.

Installé à Rueil depuis quatre ans, « pour son côté nature et son esprit village », il développe Onivo, son activité de consultant-formateur. Car Christian exerce le métier de préparateur mental pour des sportifs de haut niveau, individus ou équipes, tous sports confondus, et aussi des chefs d'entreprise et des étudiants. « Je propose des parcours d'entraînement mental pour réussir, quel que soit son sport ou son activité, à allier plaisir et performance. » Il affirme : « Le cerveau est un muscle qu'il faut apprendre à faire travailler pour être prêt quand arrive la compétition ou l'examen. Il faut réussir à gérer la pression pour révéler tout son talent. » Christian, lui, se prépare à porter la flamme olympique, le 14 juillet, sur deux ou trois cents mètres. Une petite distance pour une grande fierté.

+d'infos
onivo.fr



DANS LE CADRE DE L'OLYMPIADE CULTURELLE

« On oppose parfois le sport et la culture, mais je crois au contraire qu'ils ont beaucoup de choses en commun : la performance, les émotions, la recherche de la beauté du geste... », proclame Tony Estanguet, président du Comité d'organisation des Jeux olympiques et paralympiques de Paris 2024. C'est dans cet esprit donc que l'Olympiade culturelle est née (avec le soutien financier de la Métropole du Grand Paris). Elle regroupe sous son label une programmation artistique et culturelle pluridisciplinaire, qui se déploie jusqu'à fin septembre. On vous présente ici les trois premiers événements rueillois.



UN CONCERT... OLYMPIQUE !

Avec « Olympic Williams », les élèves et professeurs du conservatoire à rayonnement régional (CRR) rendent hommage à un très grand compositeur : John Williams. On lui doit les musiques de films cultes, d'*Indiana Jones* à *E.T.* en passant par *Star Wars*, *La liste de Schindler* et tant d'autres airs inoubliables. Ce que l'on sait moins de l'homme aux 5 oscars et 54 nominations, c'est qu'il a brillamment composé les fanfares officielles de plusieurs Jeux olympiques : Los Angeles en 1984, Séoul en 1988, Atlanta en 1996, Salt Lake City en 2002. À moins de cent jours des JO de Paris, l'orchestre symphonique du CRR et les élèves des classes de chant ont préparé un florilège de ces fanfares et musiques de films. Sous la direction de Fabrice Brunaud, ce concert mêle musiques et chants, dont certains seront interprétés dans la langue originelle de l'olympisme : le grec. Un émouvant spectacle en perspective !

Mardi 14 mai à 20h, au théâtre André-Malraux - 9 place des Arts.
Gratuit, sur réservation directement auprès du Tam.



LES INCORRECTES, LE FILM

Dans le cadre des rencontres Agora, la médiathèque met à l'affiche un film documentaire consacré aux débuts du sport féminin, dans les années 20. Il y a un peu plus d'un siècle, courir, sauter le plus haut possible ou encore frapper dans un ballon étaient réservés aux hommes. Mais ça, c'était avant, avant qu'une Française nommée Alice Milliat ne vienne tout changer. Entre les deux guerres, sous son impulsion, les femmes sportives veulent rejoindre les hommes aux Jeux olympiques mais se

heurtent aux idées sexistes de leur créateur, Pierre de Coubertin.

Ce film retrace l'histoire d'Alice Milliat et de toutes les femmes sportives. Il a reçu le prix du documentaire « Histoire » au Festival TV de Luchon. La projection sera suivie d'une rencontre avec la réalisatrice, Anne-Cécile Genre.

Jeudi 25 mai à 20h30,
à la médiathèque Jacques-Baumel
Réservation auprès
de la médiathèque.

3 MINUTES ET 16 SECONDES

Si, le 23 mars, vous avez assisté à la cérémonie de passation, entre Rueil-Malmaison et Suresnes, du « vase » spécialement conçu par la Manufacture de Sèvres pour le TOP 92 (Tour olympique et paralympique des Hauts-de-Seine, lire *Rueil Infos* de mars, page 26), vous avez certainement remarqué la performance des élèves de l'école Albert-Camus. Pendant plusieurs semaines, entraînés par Alexia Caucat de M'Danse Studio, ils ont préparé une chorégraphie, expressément conçue sur une musique originale, pour la *Danse des Jeux*, d'une durée de 3 minutes et 16 secondes. Un clip a été réalisé et envoyé au concours national dédié. L'annonce des trois groupes lauréats est prévue pour fin avril. Bonne chance à eux !



NOUVEAUX RUEILLOIS, VOTRE VILLE VOUS ACCUEILLE

Vous venez de vous installer à Rueil-Malmaison ? N'hésitez pas à nous signaler votre arrivée sur villederueil.fr/nouveaux-arrivants ou à nous contacter :

Service des Nouveaux Arrivants

Pavillon des Jonquilles - 37 rue Jean-Le-Coz
Tél. : 01 47 32 57 16

Vous pouvez également prendre rendez-vous avec les élus du service au 01 47 32 53 41. Un accueil chaleureux, des brochures et des conseils utiles vous attendent, ainsi que diverses invitations par la suite.

À VOS AGENDAS !

- Prochain stand d'information pour les nouveaux arrivants le samedi 6 avril entre 9h et 13h, au niveau du marché Jean-Jaurès (3 rue Hervet, face au laboratoire d'analyses médicales)
- Visite du mémorial du Mont-Valérien, le samedi 6 avril à 14h30.
- Découverte du complexe sportif Le Stadium et match de basket entre Rueil Basket Première et Le Havre, le vendredi 12 avril à 20h, 1 rue Geneviève-Couturier.
- Prochaine visite guidée de la ville le samedi 25 mai après-midi.

Inscription obligatoire auprès du service des Nouveaux Arrivants.

Vous souhaitez vous investir dans la vie de votre ville ? Ce peut être auprès de nos hôtesses bénévoles, de nos conseils de village ou de toute autre association rueilloise. Contactez-nous pour en parler.

Course de caisses à savon

La 3^e édition de la course rueilloise de caisses à savon a eu lieu le dimanche 3 mars, dans le cadre de la Semaine de la joie 2024. La participation de l'équipe du Rotaract lui a permis de lever environ **4 000 € pour l'association Espoir de vivre** (une partie des dons servira à offrir des cadeaux aux enfants malades de l'hôpital Necker). Un bel élan de solidarité à renouveler l'an prochain !

CLAIRE MÉDARD, UNE AUTRICE RUEILLOISE... EXPOSÉE

Rueil Infos lui avait consacré un article dans la rubrique Gens d'ici. L'autrice Claire Médard vient de publier le recueil de poésie *L'eau du vase*, un nouvel opus qui succède à sa pièce *Reliefs*. *L'eau du vase* est disponible à la librairie Dédicaces, qui a mis l'ouvrage en vitrine à l'occasion du Printemps des poètes (du 9 au 25 mars).



RER A : TRAVAUX SUR LES VOIES DU 8 AU 12 MAI INCLUS

Du mercredi 8 au dimanche 12 mai inclus, les voies du RER A à Rueil-Malmaison seront en chantier, de jour comme de nuit. La RATP procédera au renouvellement de quatre appareils de voie afin de garantir la fiabilité et la disponibilité des infrastructures ainsi que la sécurité des voyageurs. La circulation du RER A sera donc interrompue entre les gares Le Vésinet-Centre et Rueil-Malmaison. Un service de bus de remplacement sera assuré sur ce tronçon, dans les deux sens, sur la même plage horaire que le RER A.

+d'infos
sur le blog du RER A : rera-leblog.fr

LA SAISON LITTÉRAIRE

Le mardi 23 avril à 19h30, vous avez rendez-vous à l'auditorium de la médiathèque pour une nouvelle rencontre avec un écrivain de talent : Ian Manook.

La Saison littéraire a convié ce journaliste, éditeur, publicitaire et grand voyageur qui s'est fait connaître en 2013 avec le roman policier multirécompensé *Yeruldelgger* (Albin Michel), une plongée au cœur de la Mongolie des nomades et des chamanes. Vient de paraître *Krum-mavisur* (Flammarion), une nouvelle enquête, sur fond de corruption de la classe politique, du meilleur flic d'Islande, Kornelius Jakobsson.

Inscription conseillée
au 01 47 14 54 54 /
catalogue.mediathèque-rueilmalmaison.fr



Présence postale et offre de services renforcées

Un deuxième point partenaire sur l'écoquartier de l'Arsenal vient compléter l'offre déjà présente au pressing Aquablue (2 rue du Général-Guy-de-Boissoudy). **Le magasin Franprix** (71 avenue Georges-Pompidou) propose en effet, depuis janvier, l'essentiel des services courrier-colis : affranchissement, achat des produits postaux, retrait de colis.

Les horaires des bureaux de poste vont par ailleurs évoluer dans le courant du deuxième trimestre 2024, avec une ouverture à 9h pour tous et une plus grande accessibilité pour ceux situés dans les quartiers de la gare et de Fouilleuse :

- Rueil Jaurès : 9h-19h du lundi au vendredi ; 9h-12h30 le samedi.
- Rueil 2000 : 9h-12h30 et 14h-18h30 du lundi au vendredi ; 9h-12h30 le samedi.
- Rueil Bougainvillées : 9h-12h30 et 14h-18h30 du lundi au vendredi ; 9h-12h30 le samedi.

Ces deux derniers bureaux offrent depuis peu la possibilité aux candidats au permis de conduire de valider l'examen théorique du Code de la route lors de sessions individuelles.



© Alain Clément

La photo du mois

Ambiance magique sur le chantier de ce bâtiment. Bravo à Alain Clément pour avoir su capter la lumière à « l'heure d'or » et merci à tous les photographes amateurs qui, chaque mois, répondent à notre appel sur Facebook. Rendez-vous dans le prochain numéro !

COUP DE CHAPEAU AU RAC RUGBY

Le dimanche 3 mars, le RAC Rugby a organisé pour les plus de 50 ans (plus de 40 ans pour les femmes) un tournoi expérimental, le premier d'Île-de-France, de rugby à 5, une discipline ouverte à tous car sans contact. Plusieurs équipes se sont ainsi affrontées : Maisons-Laffitte-Saint-Germain-en-Laye-Poissy, Paris Université Club, Versailles, Rugby Club Paris 15 ou encore Gif-sur-Yvette.



SOIRÉE DE L'ÉCOLE DES FAMILLES

Vous avez rendez-vous le **mardi 30 avril** pour une soirée proposée par l'École des familles sur le thème du **TDA-H au quotidien** (trouble déficitaire de l'attention - hyperactivité).

Auditorium de la médiathèque – 19h-21h

Inscription obligatoire sur
ecoledesfamilles@mairie-rueilmalmaison.fr



Les boutiques éphémères

Ouvertes aux artisans d'art et artistes peintres rueillois pour exposer leur travail et vendre leurs créations, les boutiques éphémères attirent de multiples talents. Voici le calendrier des prochains rendez-vous :

Au 10 rue de la Libération

- Du 22 avril au 6 mai : objets de décoration, pierres fines sertissage micro-macramé et fleurs séchées par Marla. Bijoux ; upcycling et fleurs en céramique par HCA Imag'in ; foulards en soie à motifs graphiques et colorés made in France et céramiques par Bigarré.

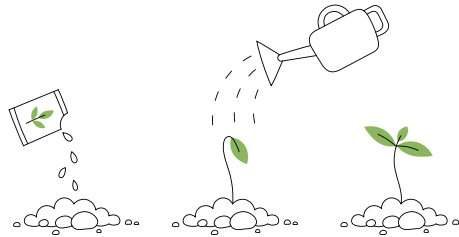
- Du 6 au 21 mai : bijoux de Murano et pierres naturelles par les Secrets de Louissette.

Au 2 passage Schneider

- Du 22 avril au 6 mai : céramiques et bijoux par l'Atelier du lièvre.

- Du 6 au 21 mai : vêtements de seconde main par Coachelliz.

Si vous êtes intéressé(e) pour venir exposer à la boutique éphémère, merci de contacter le service Commerce par téléphone au 01 47 32 53 87 ou par mail : commerce.artisanat@mairie-rueilmalmaison.fr



TROIS TEMPS FORTS ÉCOCITOYENS À NE PAS MANQUER

La Ville, en collaboration avec le conseil de village des Mazurières, organise un troc de plantes le **vendredi 26 avril, de 16h à 19h, au parc Carrey-de-Bellemare** (angle des rues Henri-Dunant et du Général-Carrey-de-Bellemare). Venez échanger vos graines, plantes, boutures, partager vos connaissances et votre expérience de jardinage, découvrir des plantes oubliées ou introuvables dans le commerce.

La Ville, en collaboration avec le conseil de village de Buzenval, organise le **carnaval de Buzenval le samedi 27 avril, de 15h à 18h30, rue du Maréchal-Hautecloque**. Venez déguisés pour profiter de ce bel après-midi de fête. Au programme : défilé, animations, ateliers pour les enfants et élection des plus beaux costumes (adultes et enfants).

Samedi 27 avril à 11h, salle de la Micro-Folie (24 rue Gallieni), un « atelier citoyen » permettra aux habitants de l'écoquartier de débattre et de faire des propositions pour améliorer leur cadre de vie : animations, propreté, circulation, espaces verts, développement durable... Inscription en ligne sur le site jaimerueiljeparticipe.fr rubrique « Écoquartier de l'Arsenal : un Conseil citoyen pour devenir acteur de votre quartier ! »

ENVIE DE BERGES PROPRES ? C'EST LE MOMENT D'AGIR !



Le dimanche 28 avril, participez au **nettoyage des berges**. Le départ est prévu à **10h au ponton de Rueil 2000** et l'arrivée vers **12h30 au niveau du 88 boulevard Bellerive**. Une opération organisée par le Club nautique de Rueil-Malmaison, présidé par Roger Mosseri (01 47 64 52 52). À pied ou sur l'eau, tout le monde peut participer. Et si vous avez une embarcation, n'hésitez pas à la mettre à disposition pour cette belle opération citoyenne.



Pharmacies de garde

DIMANCHE 7 AVRIL
Pharmacie Danton
53 rue Danton
Tél. : 01 47 51 29 59

DIMANCHE 14 AVRIL
Pharmacie Paul-Doumer
101 avenue Paul-Doumer
Tél. : 01 47 51 01 24

DIMANCHE 21 AVRIL
Pharmacie du Centre
18 rue Paul-Vaillant-Couturier
Tél. : 01 47 49 01 36

DIMANCHE 28 AVRIL
Pharmacie du Théâtre
2 rue Jean-Mermoz
Tél. : 01 47 51 11 44

MERCREDI 1^{ER} MAI
Grande Pharmacie
48 avenue de Fouilleuse
Tél. : 01 47 51 55 95

DIMANCHE 5 MAI
Pharmacie de l'Église
14 place de l'Église
Tél. : 01 47 49 01 28

MERCREDI 8 MAI
Pharmacie du Marché
3 rue de la Réunion
Tél. : 01 47 51 02 35

JEUDI 9 MAI
Pharmacie Beauregard
69 avenue du 18-Juin-1940
Tél. : 01 47 51 16 57

DIMANCHE 12 MAI
Pharmacie Iéna
147 route de l'Empereur
Tél. : 01 47 32 08 55

DIMANCHE 19 MAI
Pharmacie Rueil National
107 boulevard National
Tél. : 01 47 51 24 29

LUNDI 20 MAI
Pharmacie de la Croix de Lorraine
77 boulevard Richelieu
Tél. : 01 47 51 72 45

Source : monpharmacien-idf.fr
Attention ! Les horaires des pharmacies étant variables, nous vous recommandons d'appeler avant de vous déplacer.



HEP'ISTACHES	12 rue Maurepas	Or
BOCAVRAC	37 rue du Gué	Or
LA DULE EN BULLES	23 rue Paul-Vaillant-Couturier	Argent
RÉCRÉ ACTION	9 rue Paul-Vaillant-Couturier	Argent
MAISON DELCOURT ARSENAL	6 place Line Renaud	Or
TABAC DE L'ARSENAL	2 allée André-Mantois	Or
DÉLICES HUANG	20 rue Paul-Vaillant-Couturier	Bronze
LE MIEL DE GREG	1 place de l'Église	Or
AU NOM DE LA ROSE	7 place de l'Église	Argent
LE COIN À LUNETTES	59 bis rue des Bons-Raisins	Or
LE PALAIS DES THÉS	1 place de l'Église	Or
TOBACCO	4 allée de l'Hôtel de ville	Argent
OCHRE	56 rue du Gué	Or
COMPTOIR DU SAUMON	2 rue de la Libération	Or
CHOCOLATS YVES THURIES	11 rue Paul-Vaillant-Couturier	Or
BOUCHERIE DE L'ÉGLISE	23 rue Paul-Vaillant-Couturier	Or
COIFFURE DE LA LIBÉRATION	7 rue de la Libération	Bronze
LE TOUT VA BIEN	17 rue Paul-Vaillant-Couturier	Argent
FROMAGERIE DES GOURMETS	2 bis rue du Château	Bronze
ISOLA BELLA	21 place de l'Église	Argent
DES PETITS HAUTS	23 place de l'Église	Argent
BOULANGERIE BORGET	2 rue du Château	Or
DON PEPE	101 avenue Paul-Doumer	Or
QCM - QUELQU'UN COMME MOI	22 bd du Maréchal-Joffre	Argent
JEAN-PAUL ROY OPTICIEN	17 rue Maurepas	Or
VÉLO CONSEILS	1 bis rue Maurepas	Or
OPHÉLIE FLEURS	10 avenue Paul-Doumer	Or
LE TABALIRE	103 avenue Paul-Doumer	Argent
CAP FRAÎCHEUR	14 rue Maurepas	Or
LE POTAGER DE RUEIL	16 rue Maurepas	Or
LA BOÎTE À LINGES	17 rue Maurepas	Argent
DANIEL HECHTER	18 rue Maurepas	Or
FP CORDONNERIE	19 rue Maurepas	Bronze
ARTHUR	19 rue Maurepas	Argent
PELISSOLO BEAUHARNAIS	15 rue Maurepas	Bronze
AMPLIFON	29 rue Maurepas	Bronze
MATA HARI OPTICIEN	16 place Jean-Jaurès	Or
SÉLÉCTOUR VOYAGES	2 rue de la Réunion	Or
BORN TO BE KIDS	2 rue de la Réunion	Or
WO-MAN CONCEPT	1 rue Hervet	Argent
ENTENDRE	50 rue du Gué	Bronze
LA TABLE DE RUEIL	26 rue du Docteur-Zamenhoff	Argent
MAISON MASSERON	16 place de l'Église	Argent
SAINT JAMES	17 rue Hervet	Argent
TENDANCE COIFFEUR VISAGISTE	13 rue Hervet	Argent
LA CHOUQUETTERIE	16 place de l'Église	Or
PHILDAR	15 rue Hervet	Argent
KOME	17 rue Hervet	Or
MAISON MARQUES	10 place de l'Église	Or
POINT FORT FICHET	8 rue Hervet	Argent
CAVANINE	4 rue Hervet	Argent
INSTITUT Ô COCOON'IN	11 rue de la Libération	Argent
BIOBELA	35 rue du Gué	Or
LA MALLE DE MARIE	44 rue du Gué	Or
SO.BIO	6 rue Eugène-Sue	Or

▶ BRAVO AUX COMMERÇANTS LABELLISÉS ÉCO-DÉFIS !



La Ville, en partenariat avec la CCI des Hauts-de-Seine, a délivré le label Éco-Défis à une cinquantaine de commerçants rueillois, engagés dans une démarche durable. Les

participants avaient le choix entre 34 défis (autour de l'énergie, de la responsabilité sociale, de la lutte contre le gaspillage et de la mobilité) à réaliser pour cumuler des points et obtenir, pour un an, un label or, argent ou bronze. Chaque commerçant éco-labelisé s'est vu remettre un diplôme ainsi qu'un macaron à apposer sur sa vitrine.

NOUVEAUX COMMERÇANTS



EWIGO

Location et vente de voitures entre particuliers

2 avenue Georges-Clémenceau



INTERMARCHÉ

Supermarché

14 rue Jacques-Daguerre

LES NEWS DE LA MÉDIATHÈQUE



Conférence John D. Rockefeller Jr., mécène du château de Versailles, par la Société des membres de la Légion d'honneur : samedi 27 avril à 16h30

John D. Rockefeller Jr. (1874-1960), fils du fondateur de la compagnie pétrolière Standard Oil Company, est connu pour son engagement en tant que philanthrope, aux États-Unis et en Europe. Il a consacré une partie de sa fortune à la restauration des châteaux de Fontainebleau et Versailles. Titulaire d'un doctorat en histoire de l'architecture, Églantine Pasquier a consacré sa thèse à l'architecte comme conseiller William Welles Bosworth et la philanthropie architecturale de John D. Rockefeller Jr. en France pendant l'entre-deux-guerres.

Atelier Cyanotype, salle de l'Écoute-aux-portes : samedi 20 avril à 15h

Venez immortaliser des végétaux ou réaliser des compositions originales avec des dentelles, des tissus ajourés ou encore des plumes. Du matériel sera mis à disposition, mais n'hésitez pas à apporter des végétaux fraîchement coupés, de la dentelle ou tout autre objet plat ou ajouré qui pourra vous inspirer pour vos créations.

Inscription un mois avant l'atelier au pôle Musique, Cinéma, Arts et Loisirs

+d'infos

sur catalogue.mediatheque-rueilmalmaison.fr

Zoom sur

L'actualité de la Maison de l'autonomie



• DUO DAY

La Journée nationale du Duo Day du 23 novembre 2023 a permis à 14 agents volontaires de la Ville d'accueillir en stage, durant une journée, 11 personnes en situation de handicap. Le 21 mars dernier, c'était au tour des personnes accompagnées de l'Atelier du château d'être les parrains et marraines de 8 agents de la Ville, pour une découverte des métiers de l'Esat. Une journée riche en échanges, au cours de laquelle les agents municipaux n'ont pas chômé !

• À VOS AGENDAS !

- 2 mai : début des inscriptions sur la liste Fragilist (plan Canicule)
- 3 et 28 mai : « Mon logement bien adapté », visite de l'appartement témoin avec un ergothérapeute
- 28 mai : Special Olympics
- 5 juin : forum Handicap et performances
- 6 juin : forum En avant-première (forum Seniors)

+d'infos

Maison de l'autonomie
10 ter rue d'Estienne-d'Orves
Tél. : 01 41 39 88 00
Mail : mda@mairie-rueilmalmaison.fr
Horaires : du lundi au vendredi de 9h à 12h
et de 13h30 à 18h (fermée le lundi matin)
Site internet du CCAS : ccas-rueilmalmaison.fr



Visite de Mgr Rougé

Le 12 mars, l'évêque de Nanterre, monseigneur Rougé, s'est rendu à l'Ehpad Julia-Stell, où il a célébré la messe accompagné par le père Masini. Il a été accueilli par Francois Le Clec'h, adjoint au maire et président du conseil de surveillance du CHD Stell et Odile Perdu, responsable de l'aumônerie de l'établissement.

© C.S.

Santé

• Atelier Bien-être

Le service organise une **séance de sophrologie pour tous le jeudi 18 avril, de 19h à 20h, aux Jardins d'Arcadie, 212 avenue Paul-Doumer. Inscription gratuite au 01 47 32 82 68.**

• La mort, parlons-en

Le service Prévention-Santé et l'association Derniers secours vous invitent à suivre une formation courte qui a pour but de sensibiliser, informer et guider les aidants dans l'accompagnement de la fin de vie d'un proche. Quatre thématiques seront abordées par un binôme soignant/non-soignant d'une équipe de soins palliatifs : La mort fait partie de la vie, Anticiper et se préparer, Soulager les souffrances, Dire adieu.

Vendredi 5 avril de 10 à 16h, au Pavillon des Jonquilles, 37 rue Jean-le-Coz. Gratuit et sur inscription sur le site www.derniers-secours.fr ou au 07 44 88 39 82.

• Collecte de sang

Mardi 9 avril de 14h à 19h, salle de la Passerelle, 15 rue Becquerel. Sur rendez-vous uniquement : <https://mon-rdv-dondesang.efs.sante.fr>

• Atelier thérapeutique

Le service Prévention-Santé et l'association Diabet'Fit organisent un atelier de prévention des risques liés au diabète **le mercredi 24 avril, de 15h à 17h : « Lire les étiquettes, petit tour dans mon frigo ».** **Maison Gicquel, 49 quai du Halage. Inscription gratuite au 06 66 06 81 13.**

• Web-conférences Ma santé en ligne

Le service Prévention-Santé vous propose un accès gratuit au programme Santé d'Happy Visio :

- Vendredi 5 avril à 11h : Maladie de Parkinson, quand le diagnostic tombe
- Lundi 8 avril à 11h : Maladie cardio-vasculaire et nutrition
- Vendredi 12 avril à 11h : La maladie d'Alzheimer, mieux comprendre pour mieux accompagner
- Mardi 16 avril à 14h30 : Entre pessaire, rééducation périnéale et chirurgie, comment soigner sa descente d'organe ?
- Mardi 23 avril à 14h30 : Équilibre alimentaire - Le poids, la santé ?

Inscrivez-vous sur happyvisio.com avec le code partenaire RUEILMASANTE

+d'infos

Service Prévention-Santé : 01 47 32 82 68 – preventionsante@mairie-rueilmalmaison.fr, villederueil.fr, ccas-rueilmalmaison.fr

Vous être un professionnel de santé nouvellement installé à Rueil-Malmaison ? N'hésitez pas à prendre attache avec le service Prévention-Santé pour connaître les actions et les dispositifs mis en place à Rueil-Malmaison et recevoir les dernières informations locales.

Contact : preventionsante@mairie-rueilmalmaison.fr



L'INSTANT

Jeunes



Les jolies colonies de vacances

Au beau milieu des vacances de printemps... et il faut déjà penser à l'été ! Alors rappelez à vos parents que les inscriptions sont encore ouvertes auprès du service Jeunesse. Flashez le QR de la brochure pour découvrir les propositions ou retrouvez-les sur villedeueil.fr



Pour trouver sa voie...

« Je serai... pompier !... Médecin !... Vétérinaire ! » Enfant, c'est facile d'imaginer son futur métier, mais tout change et se complique quand on est au collège ou au lycée et que le choix des études s'impose en vue de l'orientation professionnelle. Pour aider les jeunes dans leur démarche et leur faire découvrir des savoir-faire moins familiers, la direction de la Jeunesse, à travers sa Structure information, a organisé un forum (de l'Orientation et des Métiers) les 27, 28 et 29 février au gymnase Michel-Ricard. Durant trois jours, plus de 4 000 collégiens et lycéens sont allés à la rencontre des écoles, des centres de formation et des professionnels présents, afin de trouver leur voie. Le maire, qui a visité le forum accompagné d'Ahmed Tabit, conseiller municipal délégué à la Jeunesse et de plusieurs de ses adjoints, a trouvé l'initiative très intéressante. À renouveler !



© Maximilien Ducros



© Maximilien Ducros



© Maximilien Ducros



© Maximilien Ducros

Droit de vote !

Lors des élections, quand les parents se rendent aux urnes avec leurs enfants, ces derniers sont bien souvent fascinés... Alors, pour leur expliquer le fonctionnement d'un bureau de vote, les élèves de CM2 de l'école Jules-Ferry ont été invités, le 7 mars, au service des Élections. Objectif : faire comprendre aux futurs électeurs l'importance du vote, un droit précieux. Deux adjoints au maire, Denis Gabriel et Martine Mayet, se sont prêtés au jeu avec le plus grand sérieux !

L'univers de la police

Afin de créer un lien positif entre jeunes et forces de l'ordre, une rencontre a été organisée au collège des Bons-Raisins, le 19 mars. Les élèves ont ainsi découvert l'univers de la police. Brigade équestre et à moto, police scientifique et cynophile, maintien de l'ordre et sécurité routière..., plusieurs corps de métier étaient présents. Cette initiative (qui s'inscrit dans le cadre du CLSPD) permet de rapprocher les jeunes de la police et, qui sait, peut-être aussi de susciter des vocations !



© C.S.

La carte d'électeur

Mais pour voter, il faut avoir 18 ans et une carte d'électeur ! Or, cette année, l'occasion se présente avec les élections européennes qui auront lieu le 9 juin. Aussi, une « cérémonie de la citoyenneté » a été organisée le 8 mars, au salon Richelieu, pour remettre leur carte d'électeur à une centaine de jeunes Rueillois. Un moment très solennel !



50%
DE CRÉDIT
D'IMPÔT
IMMÉDIAT

L'aide à domicile sur-mesure

Chez Petits-fils, nous avons le même niveau d'exigence que pour nos propres grands-parents.

- Nous vous garantissons toujours la même auxiliaire de vie.
- Un conseiller dédié pour un service personnalisé.
- Des prestations flexibles qui évoluent selon vos besoins.



Aide à
l'autonomie



Aide à la
vie quotidienne



Compagnie et
vie sociale



Assistance
administrative

01 84 02 10 51

22 place des Arts
(en face du théâtre A.Malraux)
92500 Rueil-Malmaison



petits-fils.com

L'ABEILLE BUTINE TOUJOURS



Connaissez-vous l'association L'Abeille ? Depuis 1961, elle permet aux Rueillois de vivre leur passion sportive dans un esprit familial. Football, natation, cyclotourisme, basket, yoga ou encore danse : le choix est large. Présentation. ▶ Ben Scred

« On est là pour prendre du plaisir, s'épanouir dans un cadre familial, sourit la présidente Camille Passeron. On joue quand même la gagne mais toujours avec du fair-play. » L'association « d'éducation populaire », lit-on dans les archives de la Ville dans les années 1990, comptait 925 adhérents en 2023 (549 rien que pour l'académie de danse qui évolue au complexe omnisports Alain-Mimoun). Si les responsables des six sections croient en ces valeurs de partage et de dépassement de soi, leur action est dénouée de tout prosélytisme.

« Chaque président de section est autonome bien sûr, souligne Camille Passeron. Je suis présente pour fédérer et en cas d'urgence. » Ainsi, depuis près de 63 ans, l'Abeille dispose d'un large public, de 4 ans à plus de 80 ans, et transmet de génération en génération un héritage.

Pour vous donner un exemple concret, ce mois-ci, à l'approche de l'Euro 2024 (qui aura lieu en Allemagne du 14 juin au 14 juillet), nous sommes allés rencontrer le club de foot.

LE FOOTBALL POUR SE FAIRE PLAISIR

Ce 14 mars, il est 20h15 et le thermomètre affiche 16 °C. Il y a comme un avant-goût de printemps au stade de Buzenval. Les footballeurs de l'Abeille se présentent sur le terrain synthétique. « Ça va les gars ? », lance le président, joueur de l'équipe des vétérans, Foued. Les joueurs se font la bise et commentent à trottiner autour du terrain. « C'est l'état d'esprit ici : on est une bande de potes, raconte Foued. On jo-ue au football pour se faire plaisir, et pour gagner parce qu'on est des compétiteurs. » Le club est 4^e de la 5^e division au niveau district. Les joueurs espèrent finir dans le top 3 pour monter à l'échelon supérieur. Ils ne sont qu'à 3 points du 3^e donc l'objectif reste à portée de main. Philippe, le coach, les rassemble au milieu du terrain : « Dimanche, on a dû faire face à une situation particulière. On a gagné à 10 contre 11 contre les premiers : donc bravo les gars ! En termes de jeu, de dispositions physiques, d'état d'esprit, l'équipe n'a rien à voir avec celle qu'on avait il y a deux mois. On progresse ! »

« VENEZ UN SOIR, TESTEZ ! »

Il faut dire que l'Abeille foot revient d'assez loin. L'été dernier, le club s'est restructuré. Des joueurs sont partis, d'autres sont arrivés. Foued a été propulsé président. Philippe, ancien joueur de Garches-Vaucresson, a intégré le club : « Je suis passé un soir de juin, lors d'un entraînement, parce que je n'habite pas très loin du stade de Buzenval. J'ai rencontré Foued, Doarte et Gui, des cadres du club chez les vétérans et ils m'ont donné la chance de participer au projet de la saison en cours. » En plus de jouer, Philippe a été désigné entraîneur. Son aura lui a permis de s'imposer. « Il a fait jouer ses connaissances pour amener de nouvelles recrues », explique le président. « Et puis, ensemble, nous avons pu planifier au moins



deux entraînements par semaine avant le match du dimanche », souffle Philippe. L'Abeille foot est ouverte à l'arrivée d'autres forces vives. « Si vous jouez, que vous avez envie de participer à une aventure comme celle-ci, que vous n'aimez pas la défaite et que vous avez cet esprit d'équipe, vous pouvez tenter votre chance pour la saison prochaine, lâche le président de la section. Venez un soir, testez ! » Foued est arrivé au club en 1998. Et il a envie de transmettre ce dont il a bénéficié. « Regardez, les gars courent, font les efforts en groupe, se chambrent. On va au restaurant ensemble de temps en temps. » En fin de saison, David,

le gardien de but, a un rituel : il organise une petite cérémonie pour des remises de prix. « On a l'impression de se connaître depuis toujours alors que les trois quarts ont été intégrés cet été », souligne-t-il.

Le club, qui compte 84 licenciés et espère grandir encore, n'emploie pas de salariés. Or il est assez rare qu'une association repose entièrement sur des bénévoles. « On est tous solidaires, animés par la passion du football. » L'Abeille est dans une dynamique... qu'il ne reste plus qu'à prolonger sur le long terme. Après 63 ans d'existence, elle sait faire.

▲ Les footballeurs de l'Abeille en compagnie de leur présidente Camille Passeron et de l'adjoint au maire aux Sports Olivier Godon.

EN PRATIQUE

Pour vous inscrire, contactez le président au 06 61 66 93 39 ou rendez-vous au stade de Buzenval les mardis et jeudis entre 20 heures et 22 heures. Tarif pour la saison : 170 euros. Le club est aussi à la recherche d'encadrants bénévoles.



Ramsay Santé

Clinique Les Martinets

NOS SPÉCIALITÉS

- CHIRURGIE DIGESTIVE
- ESTHÉTIQUE
- GYNÉCOLOGIQUE
- OPHTALMOLOGIQUE
- ORTHOPÉDIQUE
- ORL
- STOMATOLOGIE
- UROLOGIE
- GASTRO-ENTÉROLOGIE
- CARDIOLOGIE
- ÉCHOGRAPHIE
CARDIAQUE
- ÉPREUVE D'EFFORT
- MÉDECINE VASCULAIRE
ET ECHO-DOPPLER
- SERVICE DE RADIOLOGIE
- MAMMOGRAPHIE
- ECHOGRAPHIE
& DOPPLER
- SERVICE SCANNER
- CENTRE OPHTALMIQUE
- SERVICE DE DIALYSE



**L'ensemble du personnel de la clinique les Martinets
a le plaisir de vous annoncer l'ouverture du service IRM.**

Clinique LES MARTINETS - 97 avenue Albert 1^{er} - 92500 RUEIL MALMAISON
Tél. 01 47 14 64 40 - Fax 01 47 08 23 38
Mail : direction.martinets@ramsaysante.fr

CETTE RUBRIQUE RÉVÈLE LES SECRETS DE L'HISTOIRE DES LIEUX, DES RUES, DES BÂTIMENTS... DE RUEIL.
CES « ANCIENNES ACTUALITÉS », VIVANTES, INSOLITES ET ANECDOTIQUES, NOUS REMÉMORENT LE RICHE PASSÉ DE NOTRE VILLE.
RUBRIQUE RÉALISÉE AVEC LE PRÉCIEUX CONCOURS DES MEMBRES DE LA SOCIÉTÉ HISTORIQUE DE RUEIL-MALMAISON (SHRM),
PRÉSIDIÉE PAR DIDIER DUCROS - TÉL. : 01 47 32 57 38



WOOD-MILNE, UN FLEURON INDUSTRIEL en plein cœur de Rueil

Les plus anciens d'entre nous se souviennent que, jusqu'en 1970, se dressait en plein centre-ville une usine reconnaissable à sa grande cheminée s'élevant vers le ciel : la société des talons Wood-Milne, spécialisée dans les produits en élastomère, réputée pour la qualité de sa fabrication comme pour ses méthodes publicitaires.

Près de 500 salariés travaillèrent dans l'usine rueilloise Wood-Milne, au plus fort de son activité. Le nom de cette société britannique rend hommage à John Milnes et Georges Henry Wood, deux inventeurs qui déposèrent des brevets à la fin du XIX^e siècle... sans jamais les exploiter. C'est une famille d'industriels anglais, les Roberts, qui en tirera profit en produisant, au tournant du XX^e siècle, une large gamme d'articles autour du caoutchouc : talons, semelles, embouts, pneumatiques et chambres à air pour l'industrie automobile naissante, ainsi que des balles de golf. La marque Wood-Milne commence ainsi à se faire un nom et se développe rapidement à l'international.

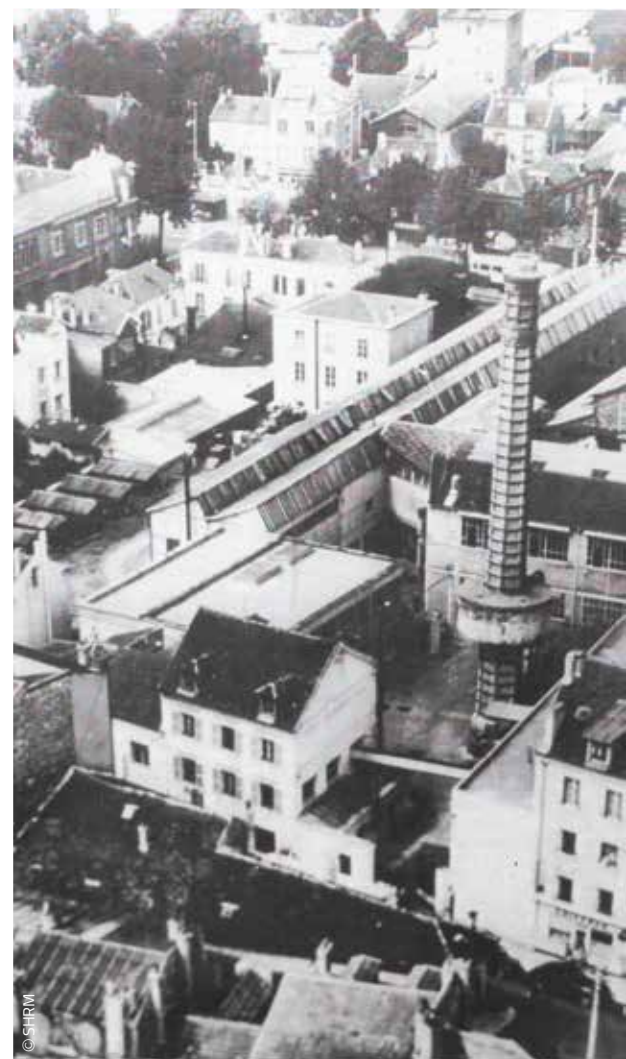
LA PLUS GRANDE USINE DE FRANCE

Au sortir de la Première Guerre mondiale, une société de droit français ayant été créée et domiciliée à Paris, des usines Wood-Milne sont implantées dans le pays. Celle de Rueil-Malmaison ouvre en 1919 au 4 boulevard Joffre, sous la direction de l'Anglais Edmund Drane Skepper qui s'est associé avec les frères Henri et Félix de Poix, deux industriels rueillois qui fonderont ensuite, en 1921, l'entreprise La Croix de Lorraine spécialisée dans les objets manufacturés (éponges, gaines, sandales, etc.). L'établissement de Rueil est le plus important : il réunit direction, services commerciaux, production et laboratoires de recherche & développement. Très inventifs, ceux-ci conçoivent plusieurs formules d'élastomère, notamment Néo-Compost, Duvex et Airlite, qui se distinguent par leur légèreté et leur flexibilité. Des semelles translucides sont également proposées en 1945, ainsi que la semelle propulsive Ripple-sole, « qui marche pour vous » et qui alimentera les fabricants de chaussures et les cordonniers durant de longues années. Ces innovations s'accompagnent d'une solide

politique de propriété industrielle, qui donne lieu au dépôt régulier de brevets, de marques et de modèles, et d'une démarche promotionnelle qui adopte les techniques publicitaires anglo-saxonnes. Wood-Milne sera d'ailleurs présente dans le pavillon de la publicité à l'Exposition internationale de Paris en 1937. La société, qui a embauché un chef de publicité, fait notamment appel à une agence spécialisée pour élaborer des campagnes de promotion, des messages destinés au grand public comme aux professionnels mais aussi des supports et des objets publicitaires, qui inondent le marché. Ces *goodies* avant l'heure, qui sont autant de témoignages du passé glorieux de cette figure de proue de l'industrie française du caoutchouc, s'échangent aujourd'hui encore entre amateurs.

UN ENGAGEMENT LOCAL AFFIRMÉ

Engrangeant de larges profits, Wood-Milne, reconnu pour sa forme originale d'organisation, déploie en France une politique sociale elle aussi en avance sur son temps. Elle affirme également son engagement local à travers de généreux dons qui visent à améliorer la vie de la cité : 10 000 francs aux œuvres de la ville en 1931, un chèque au syndicat d'initiative pour optimiser l'accueil de la gare en 1946... L'activité commence cependant à décliner et est menacée par la concentration à l'œuvre de l'industrie du caoutchouc. Ce qui ne manque pas d'arriver : la société est absorbée par le groupe Mapa créé en 1948 par Robert Marret et Jean Paturel autour de la fabrication de gants en caoutchouc et qui s'est considérablement développé au cours des années 1960 à grands coups de reprises d'entreprise. L'usine de Rueil disparaît, inaugurant une série de restructurations... jusqu'au rachat de Wood-Milne en 2022 par la société espagnole Caster, qui continue, depuis, à faire vivre en Europe cette marque centenaire.



▲ L'usine Wood-Milne de Rueil-Malmaison située au 4 boulevard Joffre.



Aide à domicile 7j/7

**Nous prenons soin de vous
et de vos proches**

Maison de l'autonomie • 10 ter rue d'Estienne d'Orves
RUEIL MALMAISON

COMMERÇANTS • ARTISANS • ENTREPRISES

RÉSERVEZ

votre espace publicitaire
dans le magazine de la ville de

RUEIL MALMAISON



Régie publicitaire
de la ville



Contact Sébastien CADILHAC | 06 87 55 08 32

7, quai Gabriel Péri - Joinville-le-Pont
01 45 14 14 40

www.groupecmp.com



Vous aimez vivre dans votre ville ? D'autres êtres vivants, plantes, fleurs, animaux, aussi. Retrouvez dans cette rubrique les portraits des espèces qui se plaisent dans l'environnement rueillois !



Pyrrhocoris apterus

Nom scientifique : *Pyrrhocoris apterus*, appelé aussi suisse, soldat ou cherche-midi.

Longueur : un centimètre.

Aspect : un triangle noir, deux grandes taches noires et rondes et deux autres plus petites. Ces dessins auraient une fonction aposématique, c'est-à-dire de mimer l'aspect d'un animal plus gros pour effrayer les agresseurs, et il est vrai qu'ils évoquent un masque africain !

Nourriture : il se nourrit de préférence de plantes de la famille des Malvacées (hibiscus, mauves, guimauve...) et des Tiliacées (tilleul). Il apprécie particulièrement leurs

fruits et leurs graines, qu'il pique à l'aide de son rostre et dont il suce les sucs. Quand ces plantes manquent, il ne fait pas le difficile et consomme d'autres végétaux, mais aussi de petits insectes vivants (pucerons) ou morts (il « pique » les cadavres pour en absorber le contenu liquide) ou des œufs d'insectes.

Visibilité : le gendarme est visible de mars-avril à octobre-novembre.

Reproduction et espérance de vie : l'accouplement se passe au printemps et peut durer 30 heures. Les gendarmes peuvent vivre jusqu'à trois ans, car ils hibernent pendant l'hiver.

LE GENDARME FAIT SA LOI DANS LA NATURE !

Ah ça, vous aimez bien me regarder. Il est vrai que j'attire avec ma couleur rouge et noir. Mais surtout, comme j'évolue façon escadron militaire, le défilé vaut souvent le détour, je vous comprends. Malheureusement pour moi, certains me voient d'un mauvais œil ! Alors oui, je fais partie de la grande famille des punaises mais, loin d'être ragoûtant, moi, je ne dégage pas d'odeur âcre. Je ne m'amuse pas à grignoter les feuilles ou les racines de ce que vous plantez dans votre jardin et, surtout, je ne pique ni ne mords. Alors n'ayez crainte, je suis un gendarme loin d'être méchant.

Au contraire, je suis fier de faire partie de ces forces de l'ordre naturel ! Car si vous ne le saviez pas, malgré ma

petite taille, j'assume de grandes responsabilités. Entassé avec mes congénères aux pieds des arbustes, je procure de la chaleur et protège les racines du froid. J'aide aussi à protéger le potager et les plantes des insectes nuisibles comme les pucerons, les cochenilles et bien d'autres encore, en les mangeant. De plus, je joue un rôle important dans la préservation de l'écosystème, en aidant les feuilles mortes et les cadavres d'insectes à se décomposer plus rapidement. Comme je consomme également leurs œufs et leurs larves, cela permet de limiter leur multiplication. Conclusion, mettez-vous au pas devant moi et soyez dans les règles pour assurer la préservation d'une espèce de mon rang : ne m'écrasez pas (merci !), adoptez une végétation abondante dans votre jardin et, en hiver, privilégiez un amas de feuilles mortes pour que je puisse me protéger du froid.

LE PLATANE : ROI DU CAMOUFLAGE

Emblématique des cours d'école, des larges avenues et des places méridionales, je crée des zones d'ombre particulièrement appréciées l'été. Mais surtout, je me fonde dans la nature comme pas un ! Cette tenue de camouflage, je la dois à mon écorce caractéristique : elle se détache de mon tronc et de mes grosses branches sous la forme de larges plaques (rhytidomes), laissant des tâches jaunâtres sur le tronc, qui produisent cet effet « peau de serpent », notamment en hiver quand mes feuilles sont tombées. Mais attention, qui dit camouflage dit aussi trompe-l'œil ! Dès lors, mes rhytidomes constituent un mini-écosystème qui se développe ainsi sous l'écorce, avec des proies et leur prédateur. Vous y verrez peut-être des pseudo-scorpions, coléoptères, escargots, coccinelles et plein d'autres petites bêtes ! C'est dans les vieux pots qu'on fait les meilleures confitures, moi, je dirais que c'est dans les vieilles écorces qu'on fait les meilleurs sols ! Quand la mienne tombe, elle vient enrichir la terre d'humus. J'attire oiseaux, insectes ou petits mammifères

(écureuils, chauves-souris...), que j'héberge gratuitement, tandis que mes fruits font le bonheur de plusieurs espèces d'oiseaux. La pollution ne me fait pas peur et je peux tolérer des conditions de vie difficiles. J'ai donc plus d'un atout pour convaincre les collectivités, même si je sais que je demande un peu d'attention (une taille entre octobre et février et par temps sec est idéale) et que je ne dois pas être planté trop près d'un autre arbre, au risque de nuire à son développement comme au mien !

Platanus

Nom scientifique : *Platanus*.

Taille : de 25 à 40 mètres de haut.

Longévité : de 100 ans jusqu'à 1000 ans. En Azerbaïdjan, il existerait des platanes d'Orient âgés de 2000 ans.

Usages : anti-infectieux et cicatrisant, le platane agit sur l'eczéma, les allergies cutanées, l'urticaire ou encore le psoriasis. Le platane a aussi une action

antiparasitaire et agit sur les séquelles de la malaria (paludisme).

Maladies : introduit en France dans les années 40, le chancre coloré du platane s'est depuis propagé, principalement dans le sud de la France. L'absence de traitement oblige à abattre les platanes infectés. L'Anses (l'Agence nationale de sécurité sanitaire de l'alimentation, de l'environnement et du travail) œuvre pour éviter la dissémination de la maladie.



Stop aux vieux clichés !

Ici, on ne passe pas nos journées devant la télé.

Dans nos résidences pour **nouveaux seniors**, sports, culture et loisirs sont au programme chaque jour... pour ceux qui en ont envie.

Envie de vivre des moments conviviaux ?
Appelez-nous pour découvrir notre programme riche en animations.



BOZ PABIS / I3D / 130 702 - Getty Images

Pour tout renseignement
01 41 29 00 90

LES JARDINS D'ARCADIE
Résidences pour nouveaux seniors

212 avenue Paul Doumer - Rueil-Malmaison

 **LUCINA**
le soin par la lumière

8 rue Jean Le Coz
92500 Rueil Malmaison

06 32 74 19 61
SUR RENDEZ-VOUS

L'institut Lucina ouvre ses portes en plein cœur de ville à Rueil Malmaison. Spécialisé en Photobiomodulation, il fait partie des premiers centres en France proposant cette technique de soin, utilisant les propriétés naturelles relaxantes et régénérantes de la lumière.

Le soin par la lumière est pratiqué depuis plus de 20 ans dans des domaines spécialisés, particulièrement développé Outre-Atlantique, dans les pays nordiques et dans certains pays d'Europe, son développement en France reste plus récent et connaît un essor important ces deux dernières années.



Pour toute réservation
d'une séance Lumino
Corps entier (30min - 70€)

**OFFRE
DÉCOUVERTE**



Une séance
Lumino Visage
OFFERTE



(20min - valeur 35€)

Venez vous détendre dans notre SPA de lumière et découvrir ses nombreux bienfaits, pour se sentir en forme, gérer le stress ou encore améliorer la qualité du sommeil. Une pause détente qui participe aussi à votre bien-être et à votre santé.

N'hésitez pas à visiter notre site et page Facebook et découvrir nos soins en esthétique, sport, santé et bien-être.

 www.institutlucina.com
 Institutlucina

Florence Wilk-Narbey, L'ÉCHEC SCOLAIRE N'EST PAS UNE FATALITÉ

« L'enfant ne fait pas exprès d'échouer ! Il faut savoir déceler les blocages et l'observer pour adapter la pédagogie. Souvent, ça repose sur de petites choses, quelques exercices et gestes psycho-ludo-pédagogiques spécifiques, dont la relaxation. Le maître-mot : bienveillance. » C'est ce qu'explique Florence Wilk-Narbey, qui a écrit *Le manuel Sakura pour franchir les obstacles scolaires*, une méthode explicite pour aider les enfants souffrant de troubles des apprentissages, les handicaps invisibles. Ce livre, elle l'a écrit pour venir en aide aux enseignants, aux familles et aux élèves. Les parents sont souvent démunis face aux difficultés de leur enfant et cherchent des outils pratiques, comme elle, qui s'est parfois heurtée à des murs quand ses enfants vivaient mal l'école. « Mon quotidien m'a conduite à devenir enseignante spécialisée dans l'aide à dominante relationnelle. Aujourd'hui, j'interviens dans les écoles de Rueil, à la demande des enseignants. Je livre des astuces, des outils pratiques à tester pour les parents, les enfants et les enseignants. J'ai également travaillé avec CréaDop et Educawa pour décortiquer les programmes scolaires, concevoir des fiches outils pour dédramatiser les devoirs ou acquérir des connaissances tout en vivant avec un trouble DYS. J'ai aussi collaboré avec la marque Atoll pour équiper une fillette multi-dys d'une paire de lunettes Lexilens, un dispositif innovant pour les dyslexiques. Aujourd'hui, cette jeune fille peut lire ! » Et a priori, les enfants qui suivent sa méthode transforment leurs échecs en réussites, comme cet élève de CE1 qui, enfin, reprend confiance et remercie « la maîtresse qui comprend les enfants ».

Vous voulez en savoir plus ? Retrouvez Florence Wilk-Narbey en dédicace le 25 avril à la librairie Les Extraits.

+d'infos

sur le blog de Florence Wilk-Narbey franchirlesobstacles.wordpress.com
et sur educawa.com/les-podcasts-astuces-pedagogiques



DR



DR

Ramia Ronsard : sur scène... comme au paradis !

Ramia Ronsard. N'y voyez aucun lien avec le poète éponyme, à l'exception de cette citation : « Vivez si m'en croyez, n'attendez à demain. Cueillez dès aujourd'hui les roses de la vie. » Des mots qui collent parfaitement à la personnalité de cette jeune Rueilloise qui, à 22 ans, a conquis le monde du théâtre. « Enfant, j'étais timide malade. C'est à l'école des Buissonnets que j'ai intégré un atelier de théâtre, en CP. J'ai adoré. C'est là qu'est née ma vocation ! » Ramia Ronsard joue à la Comédie Saint-Michel, jusqu'au 3 mai, *L'Hôtel des Sept*. « C'est une comédie humaine autour des sept péchés capitaux. Nous avons été repérés au Festival Off d'Avignon l'été dernier, une expérience incroyable, on a fait 21 représentations ! » Il est loin le temps où la maman de Ramia parlait à sa place. Désormais, la comédienne est bien dans sa peau et à l'aise en public. Les deux ans au conservatoire de Rueil puis les années au conservatoire de Saint-Germain-en-Laye (où elle est toujours) lui auront permis de rejoindre la Compagnie Rostand et de rencontrer, par ce biais, Marie-Gabrielle Pélissier du Rausas, qui n'est autre que l'arrière-petite-nièce du célèbre écrivain Edmond Rostand ! De Ronsard à Rostand, tout porte à croire que comédienne était un parcours prédestiné pour Ramia ! « J'espère pouvoir vivre un jour à 100 % de ma passion. Pour l'heure, je travaille à mi-temps en tant qu'animatrice en accueil de loisirs à Rueil. J'y vois un lien avec le théâtre : les enfants sont dans l'instant présent, comme les comédiens sur scène. Je vais aussi finaliser un master en psychologie l'an prochain. Un plus pour encore mieux analyser mes personnages ! »

***L'Hôtel des Sept*, Comédie Saint-Michel (95 boulevard Saint-Michel, Paris), jusqu'au 3 mai, tous les mercredis à 19h30 et tous les vendredis à 21h30. Réservation et infos au 01 55 42 92 97 / comediesaintmichel.fr**

JOURNÉE PORTES OUVERTES

LE SAMEDI 27 AVRIL DE 9H A 13H

ÉCOLE MONTESSORI BILINGUE POUR LES ENFANTS DE 2 À 11 ANS



ÉCOLE MONTESSORI
BILINGUE
DE RUEIL-MALMAISON
Apprendre et s'épanouir en confiance

**Consultez notre site internet :
www.cube-educ.com**

We prepare for

Cambridge

English Qualifications™



Au programme :

- **Visite** de l'école et de ses classes
- **Focus** sur la Communauté Enfantine pour les 2-3 ans
- **Découverte** en temps réel du matériel de mathématiques à l'élémentaire
- **Découverte** en temps réel du matériel bilingue en maternelle
- **Echanges** avec les équipes pédagogiques
- **Découverte de nos activités extra-scolaires** : After-School, Wednesday Club et Holiday Camps



**Quelques
places
disponibles
Rentrée
septembre
2024**

CUBE
EDUCATION
EXPLORE TO LEARN

1^{er} réseau d'écoles bilingues
Montessori d'Île-de-France
pour les enfants de 2 à 11 ans

No pais jogar sur la voie publique

Contactez-nous

Ecole Montessori Bilingue
de Rueil-Malmaison

+ 33 7 82 61 05 71

contact@ecole-montessori-rueil.fr
4^{bis}-6, av. de l'Impératrice Joséphine
92500 Rueil-Malmaison



Mariages



Fanny DEMULIER
& Stéphane DUSCHENES



Noémie REGLIN
& Ludovic RAISE



Marie GAILLOT
& Daniel LOPES



Yamina AMIRI
& Karim BOUZIDENE



Gaëlle LORCY
& Damien LOUIS



Anne-Claire GAUDIN
& Luis RODRIGUES FERREIRA



Stéphanie MAKEIEW
& David DE CARVALHO



Larissa CARRILERO NGO
& Edson KAMDEM KAMGA



Malika AMRANI
& Youssef AGAOUA



Akissi KOUASSI
& Koffi AKANZA



Jasmine-Noëlle BOUTOILLE
& Guillaume DELCOURT



Diane BENICHOU
& Cédric LEONARD



Émilie PESCE
& Emmanuel RICBON



Morgane BARNAUD
& Clément MARCHAL



Claire SEDENO
& Geoffrey BOUQUET



Manon VOULAND
& José GALLEGOS PERALTA



Andritiana RAMANANTSOA
& Sitraka RAKOTONDRAOIA



Hélène SIRE
& Alexandre BLANCHOT



Éléonore WILMOTTE
née le 29 décembre 2023



Naissances

25 janvier : LAPISARDI Justine ■ **1^{er} février** : TANDJA Yélia ■ **1^{er} février** : XUE Beijia ■ **2 février** : MARIE-LUCE Maylonn ■ **2 février** : DAUNIZEAU OUZZANI TOUHAMI Rita ■ **3 février** : NDAO Woury ■ **4 février** : GARDEL Mathis ■ **7 février** : WANG Lina ■ **7 février** : ATLASSI Chams ■ **7 février** : AOUES Noor ■ **8 février** : BOUDASS Nadine ■ **9 février** : BOUKRAA Abdellah ■ **9 février** : BERNARD VOISIN Esmée ■ **10 février** : WATHLE OLLIER Jules ■ **10 février** : CHATEL Remco ■ **11 février** : BERTIN FACCIN Aimé ■ **12 février** : ROUSSEY Côme ■ **13 février** : SOUMBOU LEPINDA Abygaëlle ■ **13 février** : MEHDAROU Muhammed ■ **13 février** : HENNIQUANT FENET Martin ■ **13 février** : SOUMBOU LEPINDA Raphaëlle ■ **14 février** : DEGAND Flora ■ **16 février** : ZGHAL Adam ■ **17 février** : FRIGUI Céline ■ **18 février** : RAIFAK Maya ■ **19 février** : COURTIN Arthur ■ **19 février** : SAADI Mohamed ■ **19 février** : INGLESE Amélia ■ **20 février** : SZCZERBAKOW CAZALIS Théodore ■ **20 février** : CARTON Léia ■ **20 février** : TRAN Léa ■ **21 février** : LE CORRE MOËLLO Jimmy ■ **21 février** : NARAS Zoé ■ **22 février** : GARCIA GARCIA Alba ■ **22 février** : RIGAUD Darius ■ **23 février** : BARBIER Louis ■ **23 février** : GRÉMONT Iris ■ **25 février** : HENTATI Adam ■ **25 février** : VERDEYEN Anaë ■ **26 février** : LAPIERRE Emy ■ **27 février** : BESNÉ WOADALLY Isaiah ■ **27 février** : TAMINE Gabriel ■ **27 février** : ANDRIANAVALONA Victoire ■ **28 février** : RAOULT Sacha ■ **29 février** : SEUX DELRUE Laurène



Mariages



Olivier BONNEVIE
& Laurie REBOUL



Gaole DAI
& Xiaoying MA



Natacha LE GUERHIER
& Philippe GRENIER



Lucile CLEMENT
& Paul CHAUVIN



Geneviève HARDY
& Jacques BRIOT



Dominique SEAS
& Thierry DUPUIS



Valérie GUISLAIN
& Pascal BERTIAUX



Chaimaa ADNAN
& Oualid EL YEBADRI



Alexiane CHAUDE
& Artus de LAPORTE



Célia RUELLAN
& Matthieu ROLLAND



Sandrine LACHEZE
& Jean GUYONNEAU



Andréa SAMARIN GARCIA
& Stéphane LEVASSOR

La rédaction vous informe qu'un décalage de plusieurs mois peut se produire entre la date de la célébration des mariages et la publication des photos.



Décès

18 décembre : OUMILIL Brahim ■ **3 janvier** : FAMILIARI Antonino ■ **6 février** : GAUROIS-POMMERET Jacques ■ **10 février** : QUENTIN Monique ■ **20 février** : BONIFACE Gérard ■ **20 février** : ENGELBERGER Jeannine mariée LEPORE ■ **20 février** : BERLIÉ Jean-Claude ■ **22 février** : QUIGNOT Bénédicte ■ **25 février** : GRUAU Jean-Baptiste ■ **29 février** : DELBIRANI (GENOVESI) Andrée

Hommage à ANDRÉE GENOVESI

Réputée pour sa gentillesse et sa bienveillance, Andrée Genovesi, adjointe au maire aux Ressources humaines de la Ville, s'est éteinte le 29 février dernier des suites d'une longue maladie qu'elle combattait depuis plusieurs années. Originaire de Lorraine, Andrée arrive à Rueil en 1983, lorsqu'elle est nommée professeure des écoles à la maternelle de la Malmaison. L'année suivante, elle devient directrice d'établissement, d'abord de la maternelle Jean-de-la-Fontaine puis de celle de George-Sand. C'est ici qu'en 1998, elle prend la tête de l'école élémentaire, jusqu'à sa retraite en 2010. En 27 ans d'éducation nationale dans notre ville, Andrée Genovesi en a connu, des Rueillois, et a même eu dans sa classe les enfants de certains de ses anciens élèves ! En 2018, elle avait reçu les palmes académiques pour son engagement dans l'enseignement.

Bénévole dans de nombreuses associations caritatives, elle est élue au conseil municipal à partir de 2008, d'abord comme adjointe au maire à la Politique de l'emploi et à l'Insertion puis, dans le mandat suivant, aux Affaires sociales, à la Famille, à la Santé et au Handicap. Au début de l'actuelle mandature, elle prend en charge les Ressources humaines.

Appréciée par ses collègues et par tous les Rueillois qui la connaissaient, Andrée Genovesi a reçu en 2019 les insignes de chevalier dans l'ordre national du Mérite. Elle disait : « *Je ne conçois pas ma vie sans me sentir utile envers les autres.* » Utile, elle l'a été à un très grand nombre de personnes, avec ses multiples casquettes.

Andrée Genovesi était une femme d'action : elle aimait entreprendre et agir par elle-même. Elle l'a fait jusqu'au bout lorsque, épuisée par son combat contre la maladie, elle a décidé elle-même de cesser son traitement.

Lors de ses obsèques à l'église Saint-Pierre-Saint-Paul, nombreux sont ceux qui lui ont rendu un dernier hommage. Parmi eux, l'ensemble du conseil municipal et le maire, spécialement ému, qui a présenté ses condoléances à ses deux enfants, Judith et Xavier, et à leurs familles. Andrée avait 75 ans.



Emblème

Rueil-Malmaison

Appartements d'exception EN CENTRE-VILLE



à partir de 318 000€*
Du studio au 5 pièces duplex

- Balcons, jardins et terrasses plein ciel
- Prestations de standing
- Coeur d'ilôt paysager

Renseignements et réservations :

01 78 81 5000

VENEZ NOUS RENCONTRER

SUR NOTRE
ESPACE DE VENTE

91, Av. Paul Doumer à RUEIL-MALMAISON

Du mardi au samedi
de 10h30 à 12h30 et de 14h00 à 19h00



Flashez-moi!

ESTIMATION, VENTE

LOCATION, GÉRANCE



Immobilier familial
à Rueil-Malmaison

01 47 08 39 13

173 route de l'Empereur
& 30 rue du Château



Exclusivité

1 000 000 € - Rueil St Cucufa
Terrain, 711 m², emprise au sol possible de 177 m².
5 % honoraires acquéreurs inclus



Exclusivité

900 000 € - Rueil Plateau
Maison 6 pièces 143 m², entièrement rénovée.
DPE C, 3,93 % honoraires acquéreurs inclus



1 090 000 € - Rueil Mont-Valérien
Maison 6 pièces, 156 m², séjour de 34 m².
DPE D, honoraires vendeurs inclus



Exclusivité

490 000 € - Rueil Plaine Gare
3 pièces, 70 m², terrasse de 40 m², double box.
DPE C, charges de copropriété : 150 € / mois, honoraires vendeurs inclus



Exclusivité

665 000 € - Rueil Centre Ville
Appartement 4 pièces, 79 m², balcon, parking.
DPE C, copropriété, 3,99 % honoraires acquéreurs inclus



355 000 € - Rueil Buzenval
2 pièces, 57 m², terrasse de 14 m², parking.
DPE E, copropriété, 4,41 % honoraires acquéreurs inclus



Exclusivité

1500 € / mois - Rueil Proche Gare
Appartement 3 pièces meublé, 59 m², balcon.
DPE E, honoraires 900 €, caution 2680 €



Exclusivité

320 000 € - Rueil Centre Ville
2 pièces, 54 m², possible pièce de vie de 27 m².
DPE E, charges de copropriété : 100 € / mois, honoraires vendeurs inclus



Exclusivité

220 000 € - Rueil Plateau
Studio, 34 m², jardin de 9 m², parking.
DPE E, copropriété, 5,26 % honoraires acquéreurs inclus



Exclusivité

458 000 € - Rueil Buzenval
Appartement 4 pièces, 83 m², balcon, parking.
DPE C, copropriété, 4,09 % honoraires acquéreurs inclus



Exclusivité

900 000 € - Rueil Mont-Valérien
Maison 6 pièces, 137 m², parcelle de 400 m², garage.
DPE F, 3,51 % honoraires acquéreurs inclus



Exclusivité

645 000 € - Rueil Buzenval
Appartement 6 pièces, 116 m², balcon, parkings.
DPE D, charges de copropriété 460 €/mois, 4 % honoraires acquéreurs inclus